

VII. Print Server Card-Benutzersoftware

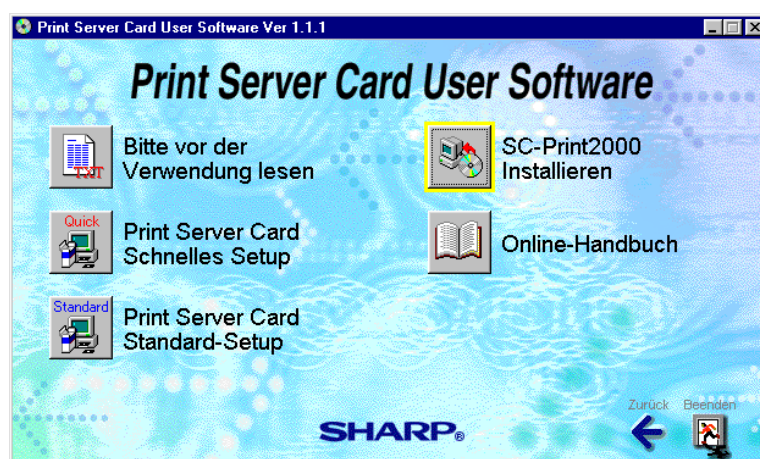
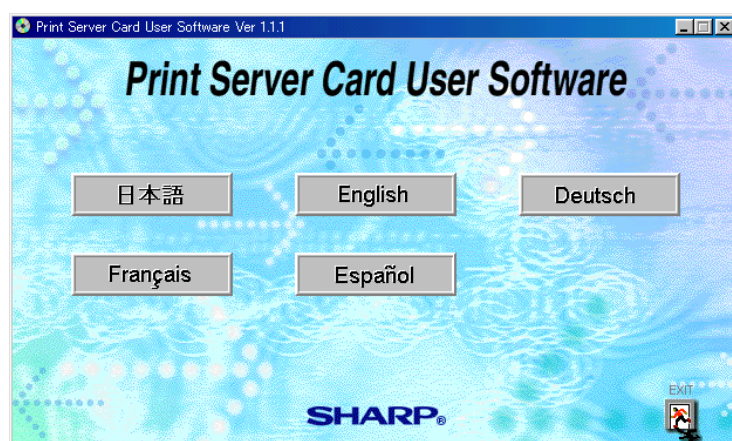
VII. Print Server Card-Benutzersoftware	7-1
Starten der Print Server Card-Benutzersoftware	7-2
Print Server Card Schnelles Setup	7-4
Standard-Setup der Print Server Card	7-5
NICManager laden	7-6
Eine IP-Adresse manuell konfigurieren	7-10
General konfigurieren	7-11
TCP/IP konfigurieren	7-12
NetWare konfigurieren	7-14
AppleTalk konfigurieren	7-17
NetBEUI konfigurieren	7-18
Einstellung bestätigen	7-19
Systemstatus-Monitor	7-20
NetWare-Objekte handhaben	7-21
NICManager einrichten	7-23
SC-Print2000-Installation	7-25
SC-Print2000-Installation	7-25
SC-Print2000-LPR-Port hinzufügen	7-26
SC-Print2000-IPP-Port hinzufügen	7-27
Einen Druckertreiber einrichten	7-29

Print Server Card-Benutzerhandbuch

Dieses Kapitel erläutert, wie man die Print Server Card in einer Windows 95/98/Me-, Windows NT4.0- und Windows 2000/XP-Umgebung einrichtet. Wenn dies das erste Setup ist, empfehlen wir die Verwendung des Schnelles Setup auf der CD-ROM. Das Schnelles Setup ist eine Setupmethode vom Wizardtyp.

Starten der Print Server Card-Benutzersoftware

Starten Sie die CD-ROM, die der Print Server Card für Windows 95/98/Me, Windows NT4.0 oder Windows 2000/XP beiliegt. Das Menü startet automatisch. Klicken Sie auf die Sprache Ihrer Wahl. Sie sehen das Hauptmenü.



TIPP

* Wenn das Menü nicht automatisch gestartet wird, laden Sie **AUTORUN.EXE**.

Print Server Card-Benutzerhandbuch

Bitte lesen vor der Verwendung

Dieses Handbuch enthält nützliche Informationen zur Verwendung der Print Server Card-Benutzersoftware.

Bitte lesen Sie die Informationen sorgfältig, bevor Sie die Print Server Card verwenden.

Print Server Card Schnelles Setup

Dies ist der einfachste und schnellste Weg zum Einrichten der Print Server Card und Ihres Computers, um damit auf einem Netzwerkdrucker zu drucken. Es sind nur minimale Eingaben erforderlich, um die Print Server Card benutzen zu können. Wir empfehlen das Quick-Setup für Benutzer, die die Print Server Card zum ersten Mal verwenden.

Print Server Card Standard-Setup

Laden oder installieren Sie den NICManager für das fortgeschrittene und detailliertere Setup der Print Server Card. Wir empfehlen den NICManager für Netzwerkmanager und erfahrene Benutzer von Netzwerkkumgebungen. Verwenden Sie diesen statt des Quick-Setup für das detaillierte Einrichten, wie z.B. SubnetzMaske.

SC-Print2000 (SC-Print2000 Installieren)

Durch die Installation von SC-Print2000 kann Ihr Computer unter Windows 95/98/Me direkt in die Print Server Card drucken. Diese Software erzeugt eine neue Druckumgebung auf Ihrem Computer.

Online-Handbuch

Für die Print Server Card gibt es ein Handbuch im PDF-Format. Dieses Handbuch verwendet Acrobat Reader zum Anzeigen der Informationen. Das Installationsprogramm für Adobe Acrobat Reader wird automatisch geladen, wenn dieser sich noch nicht auf Ihrem Computer befindet.

Print Server Card-Benutzerhandbuch

Print Server Card Schnelles Setup

Das Print Server Card-Quick-Setup ist ein Installationswizard für die Print Server Card. Dieser Wizard führt Sie durch die Konfiguration von Windows und der Print Server Card zum Drucken.

Willkommen

Starten Sie das Setup.

Lizenzvereinbarung

Lesen Sie die Lizenzvereinbarung durch.

Select Print Server Card to Setup

Wählen Sie die Print Server Card, die Sie einrichten wollen.

Wenn mehr als eine Print Server Card angezeigt wird, kontrollieren Sie die Ethernet-Adresse.

Einrichten von TCP/IP

Richten Sie TCP/IP-Elemente ein.

Wenn Sie eine statische IP-Adresse festgelegt haben, müssen die Print Server Card und der für das Setup verwendete Computer im selben Segment sein.

Einrichten von NetWare

Richten Sie die NetWare-Elemente ein und fügen die Warteschlange auf einem Dateiserver hinzu.

Zum Erzeugen einer Warteschlange muss Novell-Client-Software installiert werden.

Einrichten von AppleTalk

Richten Sie die AppleTalk-Elemente ein.



TIPP

*Diese Funktion steht im Microsoft NetWare-Netzwerk-Client nicht zur Verfügung.

Einrichten von NetBEUI

Richten Sie NetBEUI ein.

Bestätigung

Bestätigen Sie das Setup unten.

Damit die Änderungen wirksam werden können, starten Sie bitte die Print Server Card neu.

Für Windows NT4.0,
Windows 2000/XP-
Benutzer

Für Windows 95/98/Me-Benutzer

Bei Verwendung von TCP/IP

Installieren Sie SC-Print2000 und fügen einen Druckerport hinzu.

Wenn TCP/IP nicht verwendet wird

Fertig.

Bei Verwendung von TCP/IP

Fügen Sie einen Druckerport für Windows NT und Windows 2000/XP hinzu.

Wenn TCP/IP nicht verwendet wird

Fertig.

Print Server Card-Benutzerhandbuch

Standard-Setup der Print Server Card

Das Print Server Card-Standard-Setup ermöglicht die Verwendung aller Funktionen der Print Server Card. Der NICManager kann von der CD-ROM installiert oder ausgeführt werden. Der Wizard installiert den NICManager auf Ihrem Computer.



TIPP

- * Die Umgebungseinstellungen werden nicht gespeichert, wenn die Ausführung von der CD-ROM aus erfolgt. Wir empfehlen die Installation des NICManagers für Benutzer, die die Werkzeuge häufig benutzen.



Installieren

Laden von der CD-ROM

Lizenzvereinbarung

Lesen Sie die Lizenzvereinbarung durch.

Lizenzvereinbarung

Lesen Sie die Lizenzvereinbarung durch.

Zielverzeichnis

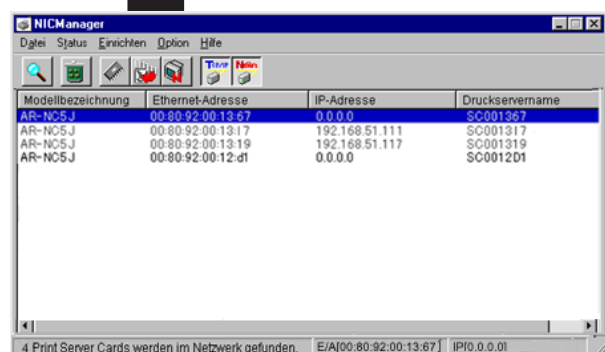
Geben Sie den Zielordner an, in dem der NICManager installiert werden soll.

Geben Sie einen neuen Gruppennamen ein

Geben Sie den Namen des NICManagers an, der im Startmenü erscheint.

Fertigstellen

Wählen Sie, ob der NICManager ausgeführt oder die Installation nicht fertiggestellt werden soll.

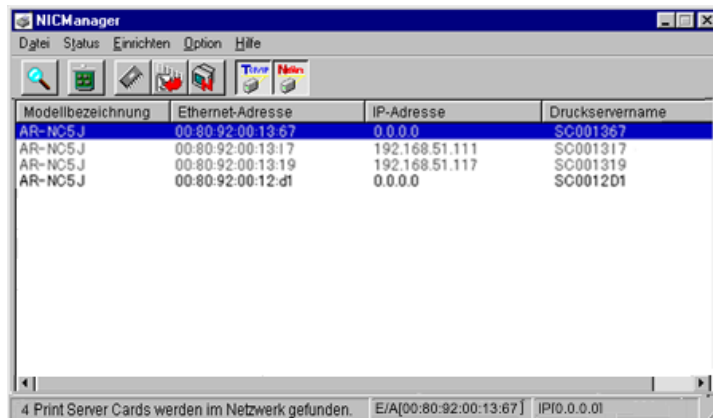


Print Server Card-Benutzerhandbuch

NICManager laden

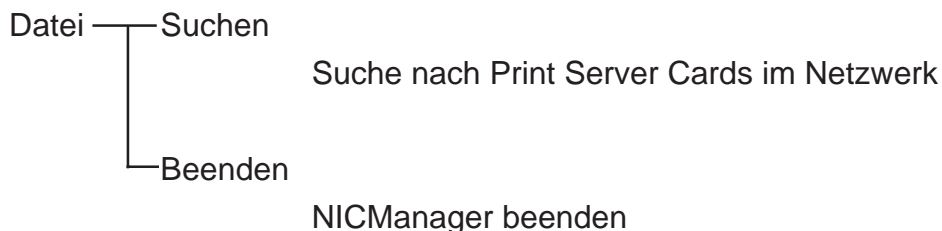
Mit dem NICManager kann man die Print Server Card einrichten – siehe Druckerstatusmonitor, Systemstatusmonitor und Verwendung des NetWare-Warteschlange-erzeugen-Wizards.

Wenn Sie NICManager starten, sucht er im Netzwerk vorhandene Print Server Cards und zeigt sie an. Eine Netzwerkschnittstellenkarte (NIC), die noch nicht eingerichtet wurde, ist hervorgehoben. Wählen Sie aus der Liste die Print Server Card, die Sie konfigurieren wollen. Mit der Menüleiste und der Werkzeugleiste können Sie die Print Server Card einrichten.



- * NICManager stellt automatisch die Print Server Card fest, auch wenn sie danach eingeschaltet wird.

<Beschreibung der Menüleiste>



Print Server Card-Benutzerhandbuch



- Status
 - Systemstatus
Zeigen Sie den Systemstatus an.
 - Liste der Konfigurationselemente
Zeigen Sie die in der Print Server Card festgelegten Informationen an.
- Einrichten
 - Einrichten der Print Server Card
Einrichten der Print Server Card
 - Einrichten über HTTP
Starten Sie den WWW-Browser.
 - Einrichten mit TELNET
Starten Sie TELNET.
 - Erzeugen einer NetWare-Warteschlange
Erzeugen Sie eine NetWare-Dateiserver-Warteschlange.
 - LöschenNetware-Objekt
Löschen Sie das NetWare-Dateiserver-Objekt.
 - Einrichten IP-Adresse
Legen Sie die IP-Adresse manuell fest, wenn sie nicht in der Liste erscheint.



TIPP

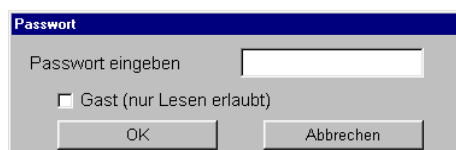
* **Status, Einrichten** kann nicht gewählt werden, wenn die zu konfigurierende Print Server Card nicht in der Liste ausgewählt ist.

Print Server Card-Benutzerhandbuch

Option		Suchen mit TCP/IP
		Suchen Sie mit dem TCP/IP-Protokoll.
		Suchen mit IPX/SPX
		Suchen Sie mit dem IPX/SPX-Protokoll.
		Einrichten Umgebung
		Richten Sie die Umgebung für den NICManager ein.
Hilfe		Über...
		Zeigt NICManager-Versionsinformationen an.

Print Server Card-Benutzerhandbuch

Gehen Sie vom Hauptmenü des NICManagers zu **Einrichten**, wählen Sie dann **Einrichten der Print Server Card** zum Konfigurieren der Print Server Card. Zum Öffnen des **Einrichten der Print Server Card** müssen Sie das Passwort für die Print Server Card eingeben.



TIPP

- * Die werkseitige Voreinstellung für das Passwort ist **Sharp**.
- * Mit Rechten als **Gast** können Sie nur die Einstellungen sehen, sie aber nicht konfigurieren.

Print Server Card-Benutzerhandbuch

Eine IP-Adresse manuell konfigurieren

Dieser Abschnitt erläutert, wie man eine IP-Adresse für die Print Server Card einrichtet.

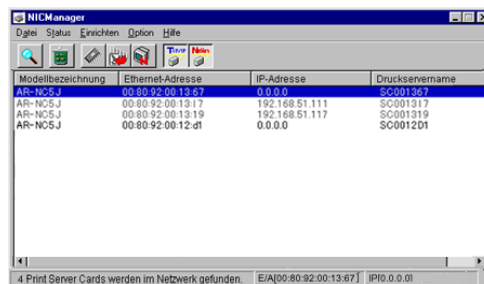


TIPP

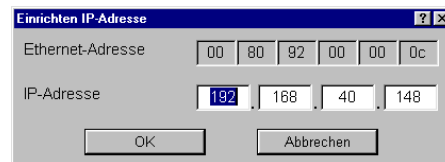
- * Sehen Sie die Ethernet-Adresse der Print Server Card im voraus nach. Eine Ethernet-Adresse besteht aus 6 hexadezimalen zweistelligen Zahlen, die Sie auf der Print Server Card finden.
(Bsp. : 00.80.92.00.13.67)

Ein Beispiel, wie die IP-Adresse mit dem NICManager festgelegt wird :

1. Wählen Sie aus der Liste die Print Server Card, die Sie konfigurieren wollen. Wenn mehrere Print Server Cards vorhanden sind, wählen Sie die richtige über die Ethernet-Adresse.



2. Nach dem Wählen von **Einrichten** – **Einrichten IP-Adresse** startet das IP-Adressen-Setup-Hilfsprogramm. Weisen Sie eine IP-Adresse zu und klicken auf **OK**.



3. Starten Sie den Drucker neu, damit die Konfiguration der IP-Adresse frei-gegeben wird.



TIPP

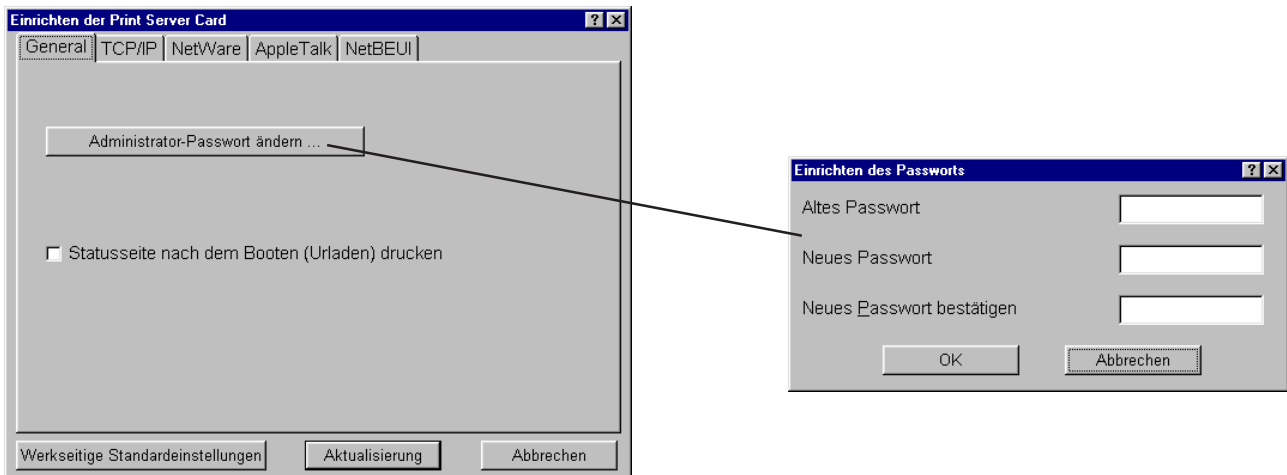
- * Wenn beim Zuweisen der IP-Adresse ein Fehler auftritt, wird eine Fehlermeldung angezeigt. Kontrollieren Sie die Ethernet-Adresse und versuchen es erneut.



Print Server Card-Benutzerhandbuch

General konfigurieren

Gehen Sie zur Menüleiste des NICManagers, wählen Sie **Einrichten - Einrichten der Print Server Card** und gehen zu **General**. Dieser Abschnitt ist ein sehr wichtiger Teil des Setups. Holen Sie vor dem Einrichten die Bestätigung für die Richtigkeit von Ihrem Netzwerkadministrator ein.



<Erläuterung jedes einzelnen Parameters>

Administrator-Passwort ändern:

Geben Sie das Administratorpasswort der Print Server Card in ASCII-Zeichen ein. Dieses Passwort wird zur Echtheitsprüfung verwendet, wenn Konfigurationen in Telnet, Webseiten und Konfigurationswerkzeugen geändert werden sollen.



TIPP

* Die werkseitige Voreinstellung für das Passwort ist **Sharp**.

Altes Passwort/Neues Passwort/Neues Passwort bestätigen:

Legen Sie ein Administrator-Passwort in ASCII-Zeichen fest. Dieses Passwort wird beim Einloggen in die Print Server Card von TELNET, Webseiten und Setup-Werkzeugen verwendet.

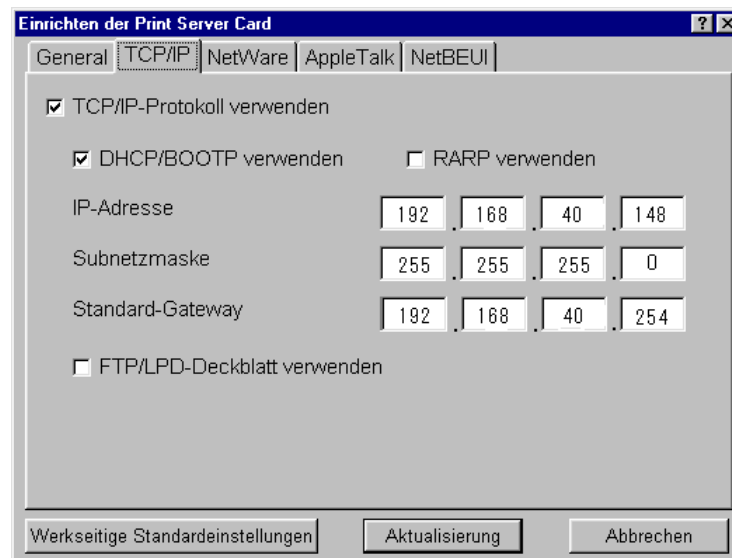
Statusseite nach dem Booten drucken:

Wählen Sie, ob die Statusseite der Print Server Card beim Starten des Druckers ausgedruckt werden soll.

Print Server Card-Benutzerhandbuch

TCP/IP konfigurieren

Gehen Sie zur Menüleiste des NICManagers, wählen Sie **Einrichten - Einrichten der Print Server Card** und gehen zu **TCP/IP**. Dieser Abschnitt ist ein sehr wichtiger Teil des Setups. Holen Sie vor dem Einrichten die Bestätigung für die Richtigkeit von Ihrem Netzwerkadministrator ein.



<Erläuterung jedes einzelnen Parameters>

TCP/IP-Protokoll verwenden:

Geben Sie das TCP/IP-Protokoll frei oder sperren es. Dieses Setup beeinflusst die Verwendung von LPR, FTP, TELNET, SNMP, HTTP und des Setup-Hilfsprogramms (für TCP/IP).

DHCP/BOOTP verwenden:

Geben Sie das DHCP/BOOTP-Protokoll frei oder sperren es. Dies ist ein Protokoll, das eine IP-Adresse nach dem Booten von einem DHCP/BOOTP-Server bekommt. Zum Verwenden dieser Funktion mit der Print Server Card muss ein DHCP/BOOTP-Server im Netz vorhanden und richtig eingerichtet sein. Die Print Server Card erkennt automatisch DHCP und BOOTP und verwendet die erste entsprechende IP-Adresse.

RARP verwenden:

Geben Sie RARP frei oder sperren es. RARP ist ein Protokoll, das nach dem Booten eine IP-Adresse von einem RARP-Server bekommt. Zum Verwenden dieser Funktion mit der Print Server Card muss ein DHCP/BOOTP-Server im selben Subnetz vorhanden und richtig eingerichtet sein.

IP-Adresse:

Legen Sie eine IP-Adresse fest. Der Wert muss aus vier Teilzahlen bestehen, die durch Punkte voneinander getrennt sind, wie z.B. "xxx.xxx.xxx.xxx".

Print Server Card-Benutzerhandbuch

Subnetzmaske:

Legen Sie eine Subnetzmaske fest. Der Wert muss aus vier Teilzahlen bestehen, die durch Punkte voneinander getrennt sind, wie z.B. "xxx.xxx.xxx.xxx". Das Gateway muss sich im selben Subnetz wie PCI-NIC befinden. Wenn Sie es als 0.0.0.0 festlegen, ist dieser Abschnitt ungültig.

Standard-Gateway:

Legen Sie eine Gateway-IP-Adresse fest. Der Wert muss aus vier Teilzahlen bestehen, die durch Punkte voneinander getrennt sind, wie z.B. "xxx.xxx.xxx.xxx". Das Gateway muss sich im selben Subnetz wie PCI-NIC befinden. Wenn Sie es als 0.0.0.0 festlegen, ist dieser Abschnitt ungültig.

FTP/LPD-Deckblatt verwenden

Legen Sie fest, dass beim FTP/LPR-Druck ein Deckblatt gedruckt wird.

Werkseitige Standardeinstellungen:

Damit werden die Parameter auf die werkseitigen Standardwerte festgelegt.

Aktualisierung:

Die neuen Änderungen zeigen sich in der Print Server Card.

Abbrechen:

Verwerfen der Änderungen.

Print Server Card-Benutzerhandbuch

NetWare konfigurieren

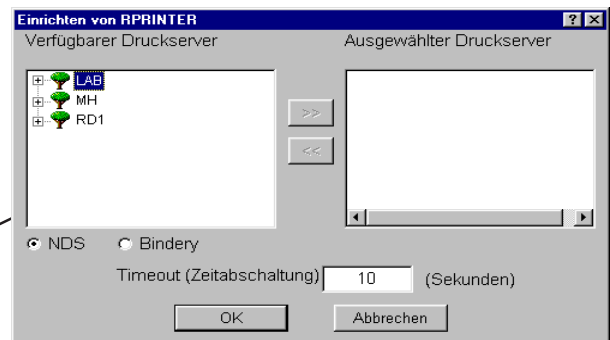
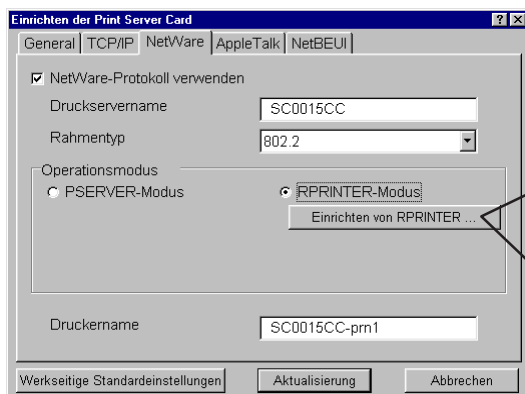
Gehen Sie zur Menüleiste des NICManagers, wählen Sie **Einrichten - Einrichten der Print Server Card** und gehen zu **NetWare**. Dieser Abschnitt ist ein sehr wichtiger Teil des Setups. Holen Sie vor dem Einrichten die Bestätigung für die Richtigkeit von Ihrem Netzwerk-administrator ein.



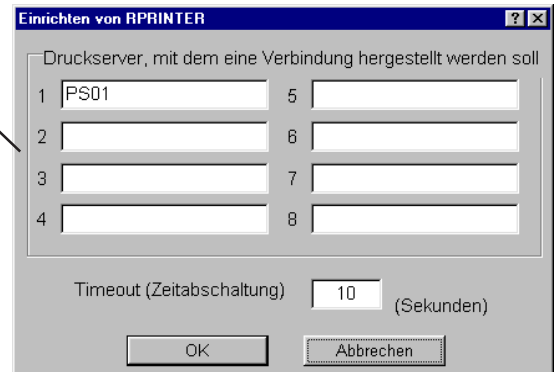
TIPP

- * Ändern Sie beim Einrichten im Druckservermodus die Betriebsart auf "PSERVER-Modus". Ändern Sie beim Einrichten im Remote-Drucker-Modus die Betriebsart auf "RPRINTER-Modus".

Remote-Drucker-Modus



Novell-Client-Software installiert



<Erläuterung jedes einzelnen Parameters>

- Allgemeines Setup -

NetWare-Protokoll verwenden:

Geben Sie NetWare frei oder sperren es. Dies hat einen Einfluss bei Verwendung des Druckservers, des entfernt aufgestellten Druckers (Remote-Druckers), des Setup-Hilfsprogramms (für IPX/SPX).

Druckservername:

Legen Sie einen Druckservernamen für die Arbeit der Print Server Card im Druckservermodus fest. Dieser Name wird zur Unterscheidung im Netz bei Verwendung des NetWare-Protokolls verwendet. Legen Sie daher einen individuellen Namen fest. Der Name wird als Login-Name beim Anmelden beim NetWare-Server verwendet.

Rahmentyp:

Legen Sie einen Standard-Rahmentyp fest, der von der Print Server Card verwendet wird. Wenn die Print Server Card nicht mit dem festgelegten Rahmentyp arbeiten kann, wechselt sie automatisch zu einem anderen Rahmentyp.

Print Server Card-Benutzerhandbuch

Operationsmodus:

Legen Sie die Betriebsart (Druckserver/Remote-Drucker) für die Print Server Card fest. Wenn die Print Server Card nicht mit der festgelegten Betriebsart arbeiten kann, wechselt sie automatisch zu einer anderen Betriebsart.

Druckername:

Legen Sie einen *Drucker*-Namen fest, der im NetWare-Server registriert wird. Dieser Name muss mit dem als *Drucker*-Namen im NetWare-Server registrierten Namen übereinstimmen.

-Remote Drucker-Modus-Setup-

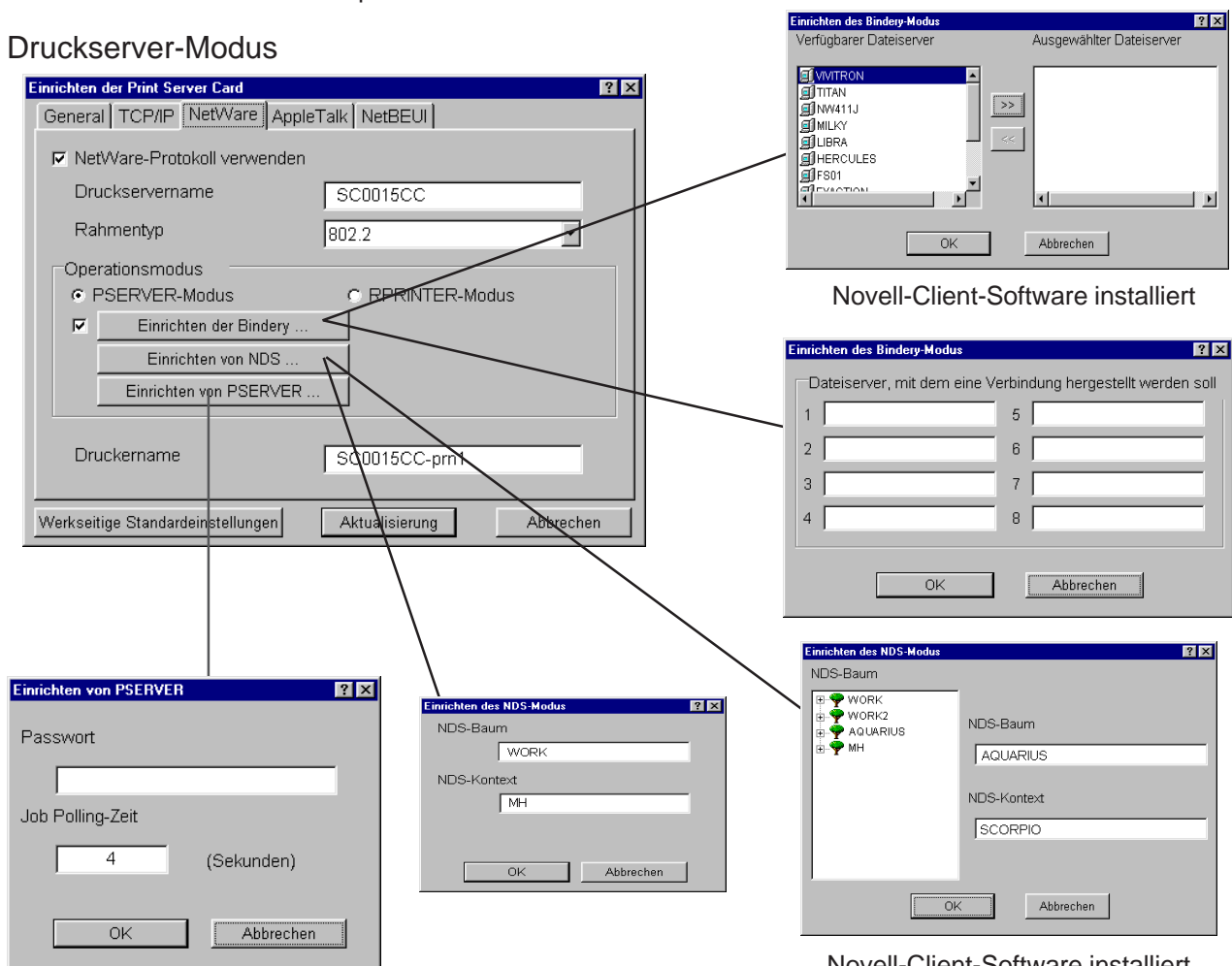
Druckserver, mit dem eine Verbindung hergestellt werden soll

Sie können den Namen des Dateiservers festlegen, mit dem die Print Server Card eine Verbindung herstellt. Nachdem Sie den Namen des Druckservers festgelegt haben, stellt die Print Server Card eine Verbindung zu diesem her. Wenn dieser Abschnitt frei gelassen wird, sucht die Print Server Card automatisch nach einem Server und stellt eine Verbindung zu ihm her.

Timeout (Zeitabschaltung):

Eine Zeitangabe in Sekunden, in der die Print Server Card das Ende eines Druckauftrags im Modus Remote-Drucker erkennen soll. Wir empfehlen den Standardzeiteinstellwert.

Druckserver-Modus



Print Server Card-Benutzerhandbuch

-Druckserver-Modus-Setup-

Einrichten der Bindery:

Geben Sie den Bindery-Modus frei oder sperren ihn. Wenn das Kontrollkästchen nicht aktiviert ist, wird nur der NDS-Modus verwendet. Wenn Sie nicht nur den NDS-Modus verwenden wollen, aktivieren Sie das Kontrollkästchen für das Bindery-Setup.

Dateiserver, mit dem eine Verbindung hergestellt werden soll:

Sie können den Namen des Dateiservers, mit maximal 31 Buchstaben, festlegen, mit dem die Print Server Card eine Verbindung herstellt. Nachdem Sie den Namen des Dateiservers festgelegt haben, stellt die Print Server Card eine Verbindung zu diesem her. Wenn dieser Abschnitt frei gelassen wird, sucht die Print Server Card automatisch nach einem Server und stellt eine Verbindung zu ihm her.

Passwort:

Legen Sie das Passwort für die Print Server Card fest, mit dem sie sich beim Dateiserver anmeldet. Das Passwort kann bis zu 31 Buchstaben lang sein. Wenn Sie ein Passwort für den Zugang zur Print Server Card festlegen, müssen Sie dasselbe Passwort für den Dateiserver verwenden. (Man kann das Passwort zu einem Dateiserver mit PCONSOLE festlegen). Wenn die Print Server Card mit mehreren Dateiservern verbunden werden soll, müssen alle Passwörter identisch sein.



TIPP

- * Daher können Sie ein Passwort für den Zugang zur Print Server Card festlegen, aber nicht zur *Druckserverinformation*, und können trotzdem Verbindungen herstellen und drucken. Dies ist jedoch eine sehr spezielle Situation, und wir empfehlen Ihnen, dasselbe Passwort für den Zugang zur Print Server Card und zur *Druckserverinformation* zu verwenden.

Job Polling-Zeit:

Legen Sie das Intervall fest, nach dem auf Vorliegen von Druckaufträgen geprüft wird. Wir empfehlen den Standardzeiteinstellwert.

NDS-Baum:

Geben Sie den NDS-Baum an. Normalerweise stellt die Print Server Card den Baumnamen automatisch fest. Wenn jedoch mehrere Bäume im Netz vorhanden sind, müssen Sie den Namen angeben.

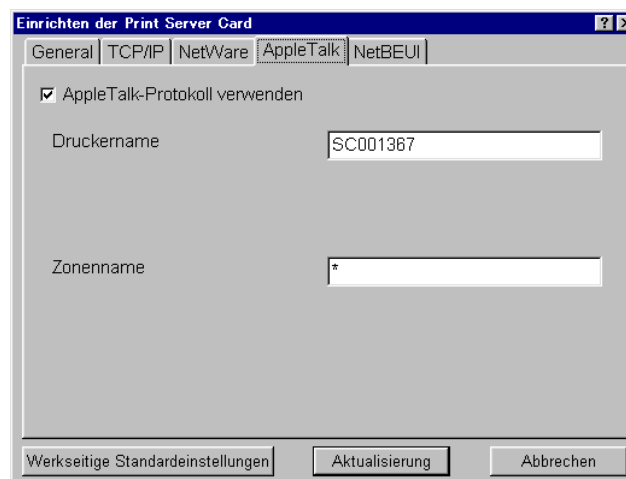
NDS-Kontext:

Geben Sie den Kontext an, der von NDS im Druckservermodus verwendet wird. Das Druckserverobjekt muss in diesem Kontext auf dem Dateiserver erzeugt werden.

Print Server Card-Benutzerhandbuch

AppleTalk konfigurieren

Gehen Sie zur Menüleiste des NICManagers, wählen Sie **Einrichten - Einrichten der Print Server Card** und gehen zu **AppleTalk**. Dieser Abschnitt ist ein sehr wichtiger Teil des Setups. Holen Sie vor dem Einrichten die Bestätigung für die Richtigkeit von Ihrem Netzwerkadministrator ein.



<Erläuterung jedes einzelnen Parameters>

AppleTalk-Protokoll verwenden:

Geben Sie das AppleTalk-Protokoll frei oder sperren es.

Druckername:

Legen Sie den Namen eines AppleTalk-Druckers fest. Der hier festgelegte Name erscheint in **Auswahl**. Geben Sie hier kein Symbol des AppleTalk-Protokolls (=:@*) ein.

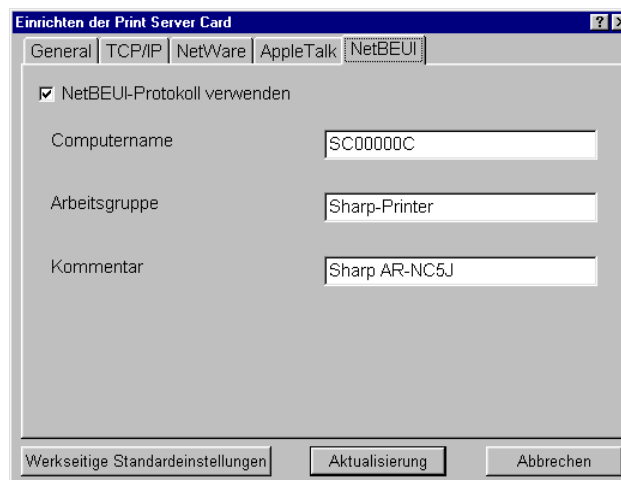
Zonenname:

Legen Sie den Zonennamen fest, zu dem die Print Server Card gehört. Wenn dies hier leer gelassen wird, gehört die Print Server Card automatisch zu dem Zonennamen, der vom AppleTalk-Router festgelegt wird.

Print Server Card-Benutzerhandbuch

NetBEUI konfigurieren

Gehen Sie zur Menüleiste des NICManagers, wählen Sie **Einrichten - Einrichten der Print Server Card** und gehen zu **NetBEUI**. Dieser Abschnitt ist ein sehr wichtiger Teil des Setups. Holen Sie vor dem Einrichten die Bestätigung für die Richtigkeit von Ihrem Netzwerkadministrator ein.



<Erläuterung jedes einzelnen Parameters>

NetBEUI-Protokoll verwenden:

Geben Sie das NetBEUI-Protokoll frei oder sperren es.

Computername:

Fügen Sie einen Computernamen hinzu. Der Name, den Sie hier hinzufügen, erscheint als Computer im Windows Explorer. Achten Sie darauf, dass Sie einen eindeutigen Namen vergeben.

Arbeitsgruppe:

Legen Sie die Arbeitsgruppe fest, zu der die Print Server Card gehört. Fügen Sie einen standardmäßigen oder vorhandenen Arbeitsgruppennamen hinzu. Wenn Sie einen Arbeitsgruppennamen hinzufügen, der nicht vorhanden ist, wird er nicht als Arbeitsgruppe angezeigt.

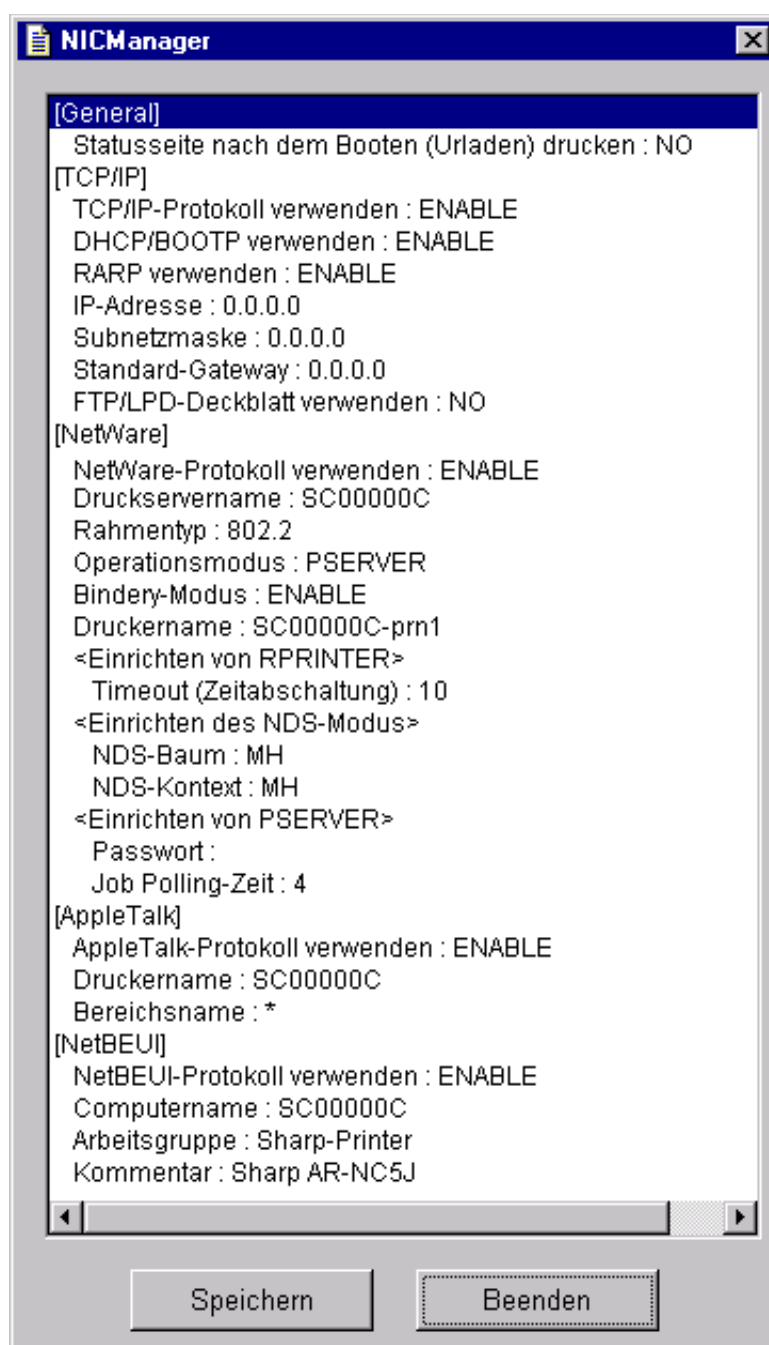
Kommentar:

Fügen Sie eine Erläuterung für die Print Server Card hinzu. Die hier eingegebene Erklärung wird als Kommentar im Windows Explorer angezeigt.

Print Server Card-Benutzerhandbuch

Einstellung bestätigen

Gehen Sie zur Menüleiste des NICManagers, wählen Sie **Status** und gehen zur **Liste der Konfigurationselemente**. Sie können die Liste der Konfigurationen in der Print Server Card sehen. Zum Speichern einer Konfiguration klicken Sie auf **Speichern**.



Print Server Card-Benutzerhandbuch

Systemstatus-Monitor

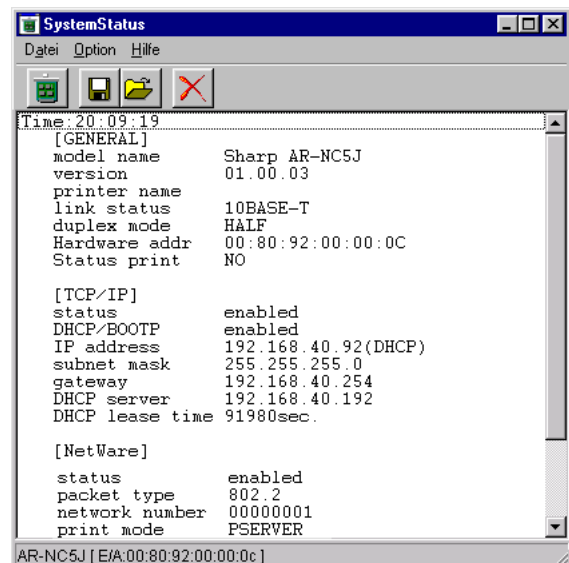
Gehen Sie zur Menüleiste des NICManagers, wählen Sie **Status** und gehen zu **SystemStatus**. Der Systemstatus-Monitor wird angezeigt. Der Status der Print Server Card wird in Echtzeit angezeigt.



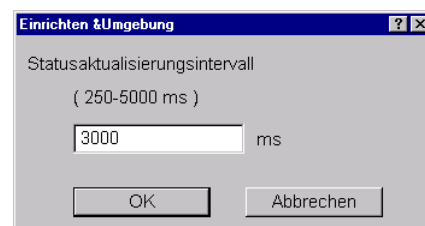
* Die Anzeige kann je nach Print Server Card davon abweichen.

TIPP

- Datei
 - Aktualisierung
 - Zeige den Aktualisierungsstatus an.
 - Protokollieren öffnen
 - Öffne die gespeicherte Protokolldatei in Notepad.
 - Protokollieren Speichern
 - Speichere den Inhalt des im Fenster angezeigten Systemstatus als Protokolldatei.
 - Protokollieren Löschen
 - Lösche die Anzeige des Systemstatus im Fenster, hole neue Informationen und zeige sie an.
 - Beenden
 - Schließt den Systemstatus.



- Option — Einrichten Umgebung
 - Stelle Zeit für die Aktualisierung des Systemstatus ein.
- Hilfe — Über
 - Druckerstatusversion



Print Server Card-Benutzerhandbuch

NetWare-Objekte handhaben

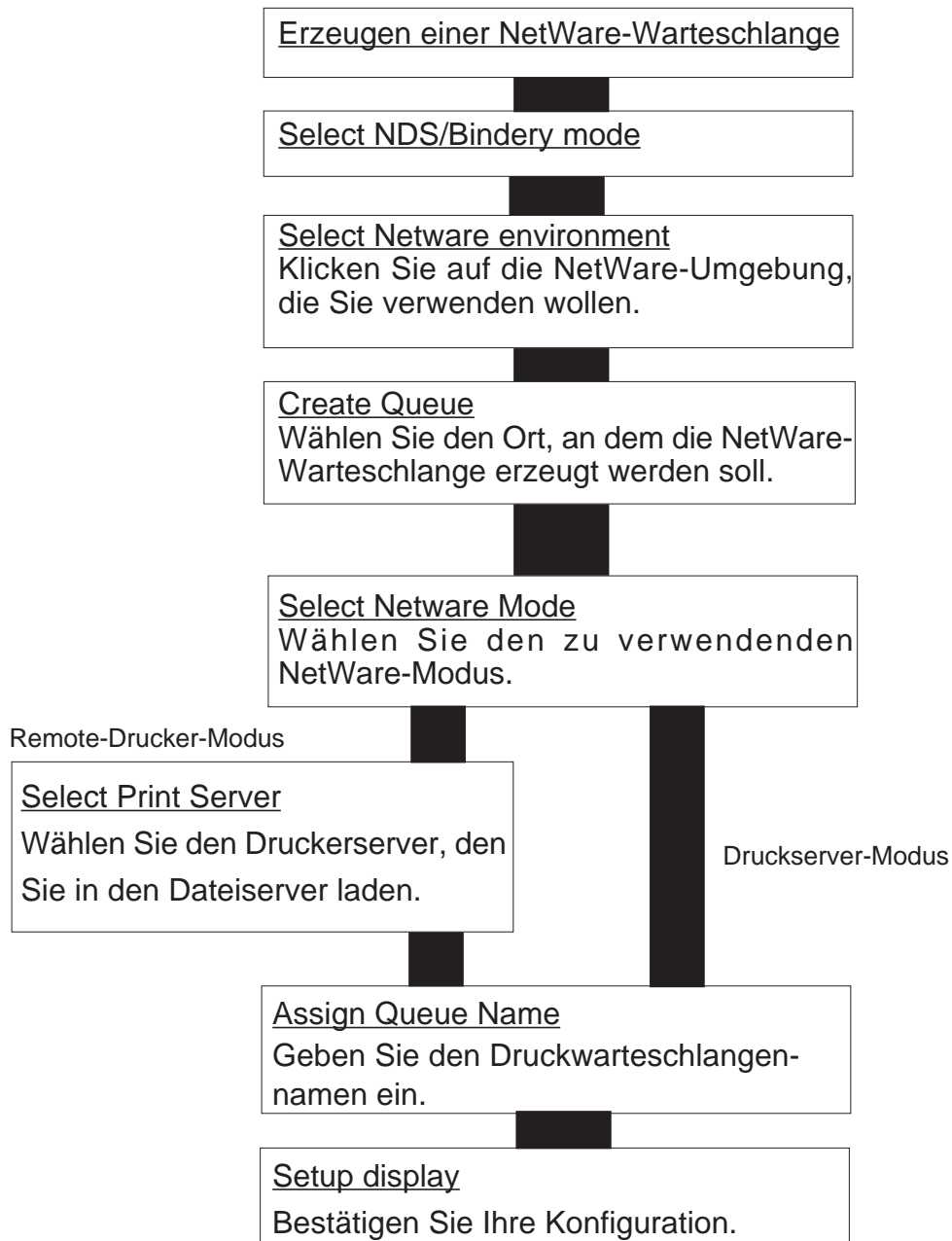
Erzeugen einer NetWare-Warteschlange

Gehen Sie zur Menüleiste des NICManagers, wählen Sie **Einrichten** und starten Sie **Erzeugen einer NetWare-Warteschlange**. Der Wizard wird gestartet. Sie können ein NetWare-Objekt für die Bindery-Simulation und den NDS-Kontextmodus erzeugen. Befolgen Sie die Anweisungen des Wizards. Zur Handhabung der NetWare-Objekte muss der Novell Netware-Client installiert werden.



TIPP

- * Bevor Sie mit der Erzeugung einer NetWare-Warteschlange anfangen, vergessen Sie nicht, die Print Server Card einzurichten.
- * Diese Funktion steht im Microsoft NetWare-Netzwerk-Client nicht zur Verfügung.



Print Server Card-Benutzerhandbuch

Netware-Objekt löschen

Gehen Sie zur Menüleiste des NICManagers, wählen Sie **Einrichten** und starten Sie **Löschen Sie NetWare-Objekt**. Damit wird das erzeugte NetWare-Objekt gelöscht.

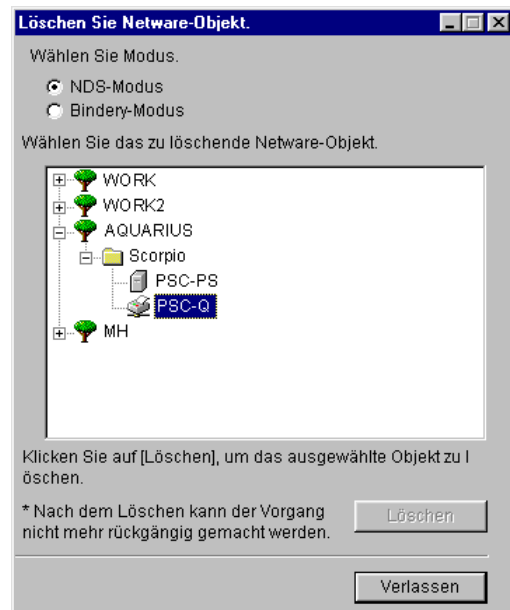
NDS-Kontextmodus

Bei Wahl des **NDS-Modus** sieht man das im NDS-Kontextmodus erzeugte NetWare-Objekt. Wählen Sie das zu löschende Objekt und klicken auf **Löschen**. Wenn Sie fertig sind, klicken Sie auf **Verlassen**.



TIPP

- * Wenn Sie noch nicht in den Kontext eingeloggt sind, müssen Sie dies über ein **Login-Fenster** tun.



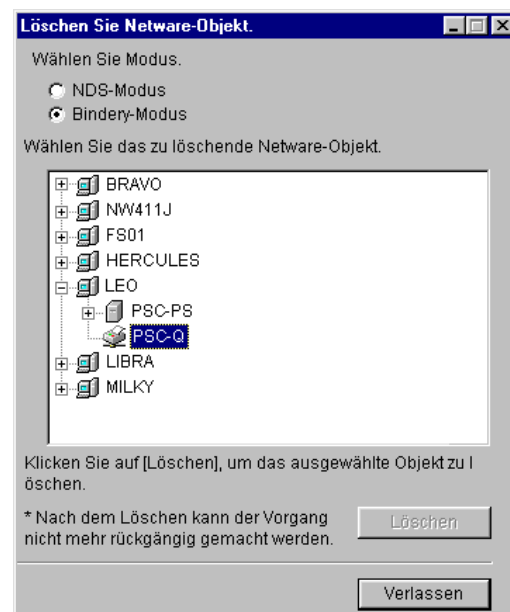
Bindery-Emulationsmodus

Wenn Sie **Bindery-Modus** wählen, wird das erzeugte NetWare-Objekt angezeigt. Wählen Sie das zu löschende Objekt und klicken Sie auf **Löschen**. Wenn Sie fertig sind, klicken Sie auf **Verlassen**.



TIPP

- * Wenn Sie noch nicht in den Kontext eingeloggt sind, müssen Sie dies über ein **Login-Fenster** tun.



Print Server Card-Benutzerhandbuch

NICManager einrichten

Gehen Sie zur Menüleiste des NICManagers, wählen Sie **Option** und gehen zu **Einrichten Umgebung**. Wenn Sie das neue Setup speichern wollen, klicken Sie auf **OK**; wenn Sie das Setup abbrechen wollen, klicken Sie auf **Abbrechen**.

TCP/IP

Stellen Sie auf dem TCP/IP-Reiter den begrenzten Bereich ein, der mit TCP/IP nach der Print Server Card durchsucht werden soll. Geben Sie die Broadcast-Adresse im oberen Abschnitt ein und klicken auf **Hinzufügen**.



TIPP

- * Wenn die **Suchen mit TCP/IP** nicht aktiviert ist, wird TCP/IP nicht zur Suche nach der Print Server Card verwendet.



HINWEIS

- * Es kann mehr als eine Broadcast-IP-Adresse registriert werden.



NetWare

Stellen Sie auf dem NetWare-Reiter die Netzwerknummer ein, mit der nach der Print Server Card mit NetWare gesucht werden soll. Geben Sie die NetWare-Nummer im oberen Abschnitt ein und klicken Sie auf **Hinzufügen**.



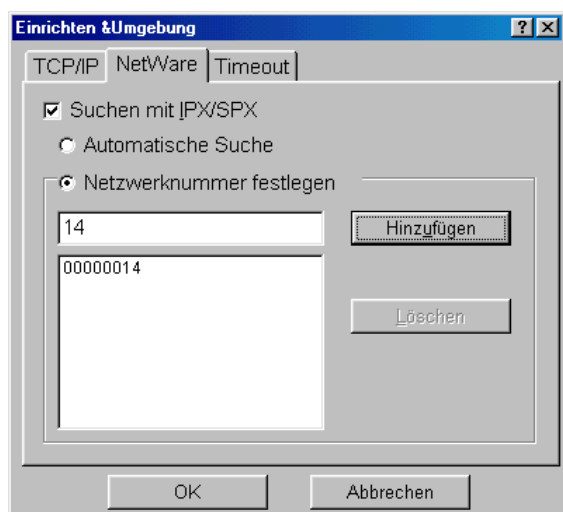
TIPP

- * Wenn **Suchen mit IPX/SPX** nicht aktiviert ist, wird NetWare nicht für die Suche nach der Print Server Card verwendet.



HINWEIS

- * Durchsucht alle Netzwerke, wenn **Automatische Suche** aktiviert ist.



Print Server Card-Benutzerhandbuch

Timeout

Bei Timeout konfigurieren Sie den Punkt, der sich auf die Kommunikation mit der Print Server Card bezieht.

- Alle (20 – 180 s) suchen -

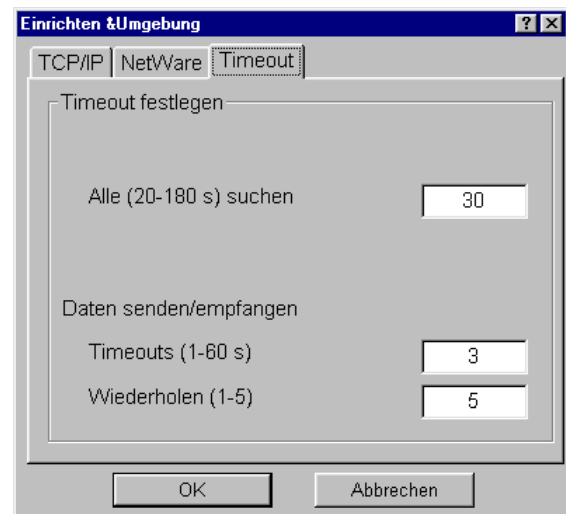
Stellen Sie die Zeit in Sekunden ein, während der auf die Antwort von der Print Server Card gewartet werden soll, wenn der NICManager nach der Print Server Card sucht.

- Timeouts -

Legen Sie die Timeout-Zeit (s) für die Kommunikation zwischen NICManager und Print Server Card fest.

- Wiederholen -

Legen Sie die Anzahl der Wiederholungen für die Kommunikation zwischen NICManager und Print Server Card fest.



Print Server Card-Benutzerhandbuch

SC-Print2000-Installation

Zum Drucken unter Windows 95/98/Me mit dem TCP/IP-Protokoll wird SC-Print2000 benötigt. SC-Print2000 hat einen LPR-Client und IPP-Client nur für die Print Server Card.



HINWEIS



TIPP

* Diese Software kann mit **Schnelles Setup** installiert werden.

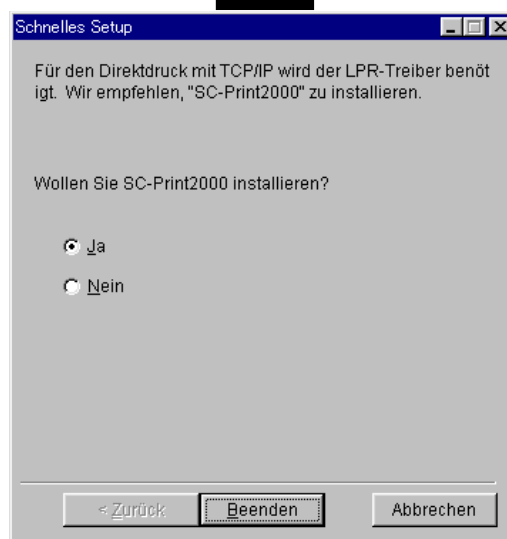
* SC-Print2000 braucht nicht eingesetzt zu werden, wenn Ihr Betriebssystem Windows NT4.0 oder Windows 2000/XP ist und wenn Sie mit NetBEUI unter Windows 95/98/Me drucken.

SC-Print2000-Installation

Führen Sie die Installation entsprechend dem Installationswizard durch. Wenn die Installation abgeschlossen ist, erscheint der Druckerport-hinzufügen-Wizard unter Windows 95/98/Me.

Wenn Sie einen Druckerport unter Windows 95/98/Me hinzufügen wollen, klicken Sie auf **Ja**. Wenn Sie Ja klicken, startet der **Assistent zum Hinzufügen des SC-Print2000-Ports**. Wenn Sie auf **Nein** klicken, wird das Programm beendet.

Installieren Sie SC-Print2000.



Print Server Card-Benutzerhandbuch

SC-Print2000-LPR-Port hinzufügen

Dieser Abschnitt erläutert, wie man SC-Print2000 für die LPR-Funktion einrichtet.

1. Gehen Sie zu **Start – Programme**, und wählen Sie **Add SC-Print2000 Port in SC-Print2000**. Sie sehen den **Assistent zum Hinzufügen des SC-Print2000 -Ports**.
2. Wählen Sie **Drucken mit LPR** (Line Printer Remote) und klicken Sie auf **Weiter**. Klicken Sie auf **Suchen**. Sie sehen die Liste der Druckserver, die sich im Netzwerk befinden. Markieren Sie die Print Server Card und klicken Sie auf **OK**, dann auf **Weiter**.



HINWEIS

- * Es wird die im Quick Setup zugewiesene IP-Adresse angezeigt, wenn der Wizard nach dem Quick Setup gebootet wurde.

3. Standardmäßig wird die "IP-Adresse: Ip" automatisch in das Feld **Ziel-Druckportname** eingetragen, Sie können ihn jedoch durch den Namen Ihrer Wahl ersetzen. Klicken Sie auf **Weiter**. Sie sehen die Liste der Änderungen. Bestätigen Sie und klicken Sie auf **Fertigstellen**.

Assistent zum Hinzufügen des SC-Print2000-Ports

Wählen Sie die Netzwerkdruckmethode aus den zwei unten angeführten aus.

Wählen Sie beim Drucken in einem LAN LPR oder IPP aus.
Wählen Sie beim Drucken in einem weltweiten Netzwerk IPP.

☒ Drucken mit LPR (entfernt aufgestellter Zeilendrucker)

☐ Drucken mit IPP (Internet-Druckprotokoll)

< Zurück Weiter > Abbrechen

Assistent zum Hinzufügen des SC-Print2000-Ports

Geben Sie die IP-Adresse oder einen Hostnamen des Druckers und seinen Portnamen ein.

IP-Adresse oder Hostname:
192.168.10.100

Suchen...

Portname des Druckers:
Ip (AR-NC5J)

< Zurück Weiter > Abbrechen

Assistent zum Hinzufügen des SC-Print2000-Ports

Dem Zieldruckport kann ein Name zugewiesen werden. Bereits vorhandene Portnamen stehen nicht zur Verfügung. (Bsp. LPT1)
Wenn Sie keinen Namen zuweisen, wird der unten angegebene Name verwendet.

Ziel-Druckportname:
192.168.10.100:lp

< Zurück Weiter > Abbrechen

Print Server Card-Benutzerhandbuch

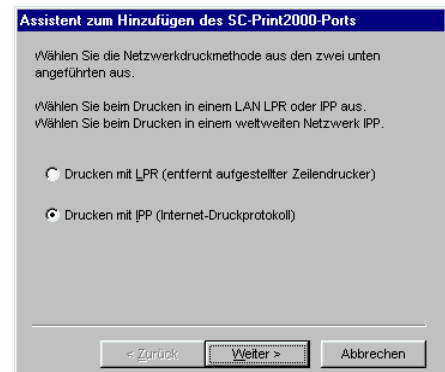
SC-Print2000-IPP-Port hinzufügen

Dieser Abschnitt erläutert, wie man unter Verwendung der IPP-Funktion des SC-Print2000 druckt.

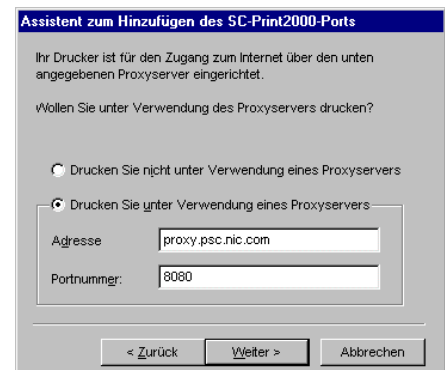


* Die IPP-Funktion der Print Server Card ist eine Client-Software mit IPP(Internet Printing Protocol)-Druckfunktion.

1. Gehen Sie zu **Start – Programme**, und wählen Sie **Add SC-Print2000-Ports** in **SC-Print2000**. Der Wizard wird gestartet.



2. Wählen Sie **Drucken mit IPP**. Klicken Sie auf **Weiter**. Wählen Sie entweder **Drucken Sie nicht unter Verwendung eines Proxyservers** oder **Drucken Sie unter Verwendung eines Proxyservers**.



* Wenn Sie das Drucken mit einem Proxy-Server wählen, geben Sie die Proxy-Server-Adresse und die Portnummer ein. Wenn Sie bereits den Internet Explorer 4/5 installiert haben und dieser für den Zugang zum Internet über ein LAN eingerichtet ist, werden die Parameter des Internet Explorers automatisch für diesen Abschnitt eingestellt.

Print Server Card-Benutzerhandbuch

3. Fügen Sie für die **Drucker-URL** die URL der Print Server Card hinzu.
Die IPP-Drucker-URL für die Print Server Card ist "/ipp" oder "/ipp/lp".

Bsp. Wenn die URL "psc.nic.com" ist,

`http://psc.nic.com:631/ipp/lp`

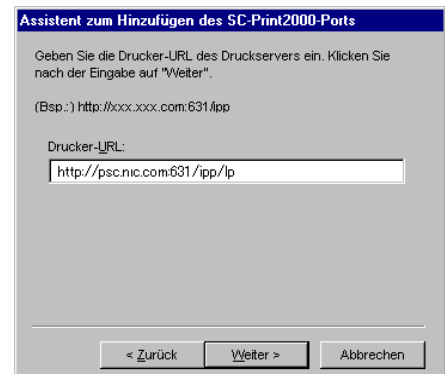
Bsp. Wenn die IP-Adresse "192.168.10.100" ist,

`http://192.168.10.100:631/ipp/lp`



HINWEIS

* Es wird die im Schnelles Setup zugewiesene IP-Adresse angezeigt, wenn der Wizard nach dem Schnelles Setup gebootet wurde.



4. Die Print Server Card wird nach der Eingabe der URL gesucht. Unter **Zieldruckportname** wird eine Drucker-URL als Vorgabewert hinzugefügt. Sie können den Namen nach Belieben ändern. Fahren Sie mit dem Setup fort, bestätigen die Parameter und klicken auf **Fertigstellen**.

Print Server Card-Benutzerhandbuch

Einen Druckertreiber einrichten

Dieser Abschnitt erläutert, wie man einen Druckertreiber in einer Windows 95/98/Me-Umgebung einrichtet.

1. Gehen Sie zu **Start – Einstellungen** und öffnen **Drucker**. Öffnen Sie die Eigenschaften des einzurichtenden Druckers. Gehen Sie zu **Details** und fügen den Druckerport hinzu, den Sie mit dem **Assistent zum Hinzufügen des SC-Print2000 -Ports** erzeugt haben.

Bsp. LPR-Modus

`192.168.10.100:lp (SC-Print2000 LPR Port)`

Bsp. IPP-Modus

`http://192.168.10.100:631/ipp/lp (SC-Print2000 IPP Port)`



TIPP

- * Wenn Sie eine Fehlermeldung bezüglich des bidirektionalen Druckens erhalten, aktivieren Sie das Kontrollkästchen "Die Meldung nächstes Mal nicht mehr anzeigen" und setzen Sie das Drucken fort.