

DATENPROJEKTOR

MODELL

XG-F315X

EINRICHTUNGS-ANLEITUNG

Pinbelegung	2
-------------------	---

RS-232C Technische Daten und

Befehlseinstellungen	4
----------------------------	---

Einstellung des Projektornetzwerk-Umfeldes .. 9

1. Anschließen des Projektors an einen Computer ...	10
2. Einstellung einer IP-Adresse für den Computer ..	11
3. Einrichten eines Netzwerkanschlusses für den Projektor	13

Steuerung des Projektors via LAN

Steuerung des Projektors unter Verwendung des Internet Explorer (Version 5.0 oder später) ..	15
Bestätigung des Projektorstatus (Status)	16
Steuerung des Projektors (Control)	16
Setzen und Einstellung des Projektors (Settings & Adjustments)	17
Einstellung der Sicherheit (Network – Security) ..	17
Ausführung allgemeiner Einstellungen für das Netzwerk (Network – General)	18
Einstellung für das Senden einer E-Mail im Falle eines Fehlers (Mail – Originator Settings) ...	18
Einstellung der Fehlereinträge und der Bestimmungs- sortadressen, an die die E-Mail im Falle des Auftretens eines Fehlers gesandt wird (Mail – Recipient Settings)	19
Einstellung der Fehlereinträge und der URL, die bei Auftreten eines Fehlers angezeigt werden (Service & Support – Access URL) ...	19

Einstellung des Projektors für die

Verwendung von RS-232C oder Telenet ... 20

Beim Anschluss über RS-232C	20
Beim Anschluss über Telenet	21
SETUP MENU (Konfigurationsmenü) (Hauptmenü) ...	22
ADVANCED SETUP MENU (Erweitertes Konfigurationsmenü)	22
Betrachten der Einstelldetalliste ([V]View All Setting) ...	23

Eingestellte Einträge	23
-----------------------------	----

Speichern der Einstellungen und Abbrechen

([S]Save & Quit)	24
------------------------	----

Abbrechen ohne Speichern der Einstellungen

([Q]Quit Unchanged)	24
---------------------------	----

IP-Adressen-Einstellung ([1]IP Address)

Teilnetzmasken-Einstellung ([2]Subnet Mask)

Vorgabe-Gateway-Einstellung ([3]Default Gateway) ..

Benutzernamen-Einstellung ([4]User Name)

Passwort-Einstellung ([5>Password)

RS-232C Baudraten-Einstellung ([6]RS-232C Baud Rate) ...

Projektornamen-Einstellung ([7]Projector Name) ...

Einstellung des DHCP-Client ([8]DHCP Client)

Abtrennen aller Anschlüsse ([D]Disconnect All) ..

Öffnen des ADVANCED SETUP MENU (Erweitertes

Konfigurationsmenü) ([A]Advanced Setup)

Einstellung der automatischen Abmeldezeit

(ADVANCED[1]Auto Logout Time)

Datenport-Einstellung (ADVANCED[2]Data Port) ...

Ausführung des Netzwerk-Ping-Testes

(ADVANCED[5]Network Ping Test)

Einstellung der akzeptierten IP-Adresse (ADVANCED[6]Accept

IP Addr (1) – [8] Accept IP Addr (3))

Akzeptieren aller IP-Adressen

(ADVANCED[9]Accept All IP Addr)

Einstellung des Suchports (ADVANCED[0]Search Port) ..

Rückkehr an die Vorgabeeinstellungen

(ADVANCED[!]Restore Default Setting)

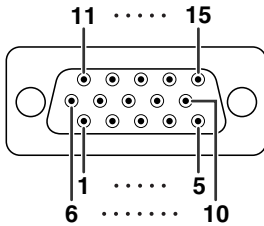
Rückkehr an das Hauptmenü

(ADVANCED[Q]Return to Main Menu)

Wiedereinstellung des Lampentimers des Projektors über LAN

Fehlersuche

COMPUTER/COMPONENT-Eingang- und COMPUTER/COMPONENT-Ausgangsanschlüsse: 15-Pin-Mini-D-Sub-Buchse



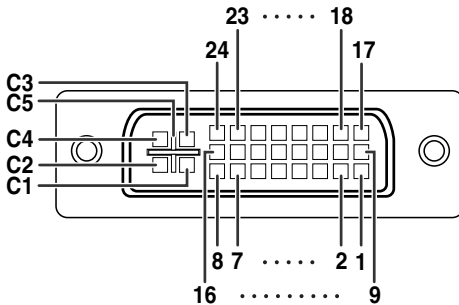
COMPUTER-Eingang/Ausgang

Pin-Nr.	Signal
1.	Videoeingang (rot)
2.	Videoeingang (grün/Sync auf grün)
3.	Videoeingang (blau)
4.	Nicht angeschlossen
5.	Nicht angeschlossen
6.	Erde (rot)
7.	Erde (grün/Sync auf grün)
8.	Erde (blau)
9.	Nicht angeschlossen
10.	GND
11.	Nicht angeschlossen
12.	Bidirektionale Daten
13.	Horizontales Synchronisationssignal: TTL-Stufe
14.	Vertikales Synchronisationssignal: TTL-Stufe
15.	Datenuhr

COMPONENT-Eingang/Ausgang

Pin-Nr.	Signal
1.	PR (CR)
2.	Y
3.	PB (CB)
4.	Nicht angeschlossen
5.	Nicht angeschlossen
6.	Erde (PR)
7.	Erde (Y)
8.	Erde (PB)
9.	Nicht angeschlossen
10.	Nicht angeschlossen
11.	Nicht angeschlossen
12.	Nicht angeschlossen
13.	Nicht angeschlossen
14.	Nicht angeschlossen
15.	Nicht angeschlossen

DVI-I-Anschluss: 29-Pin-Anschluss



• DVI-Digital-Eingang

Pin-Nr.	Signal	Pin-Nr.	Signal
1.	T.M.D.S-Daten 2-	16.	Hot Plug festgestellt
2.	T.M.D.S-Daten 2+	17.	T.M.D.S-Daten 0-
3.	T.M.D.S-Daten 2 Abschirmung	18.	T.M.D.S-Daten 0+
4.	Nicht angeschlossen	19.	T.M.D.S-Daten 0 Abschirmung
5.	Nicht angeschlossen	20.	Nicht angeschlossen
6.	DDC-Taktgeber	21.	Nicht angeschlossen
7.	DDC-Daten	22.	T.M.D.S-Taktgeber Abschirmung
8.	Nicht angeschlossen	23.	T.M.D.S-Taktgeber+
9.	T.M.D.S-Daten 1-	24.	T.M.D.S-Taktgeber-
10.	T.M.D.S-Daten 1+	C1.	Nicht angeschlossen
11.	T.M.D.S-Daten 1 Abschirmung	C2.	Nicht angeschlossen
12.	Nicht angeschlossen	C3.	Nicht angeschlossen
13.	Nicht angeschlossen	C4.	Nicht angeschlossen
14.	+5V-Stromversorgung	C5.	Masse
15.	Masse		

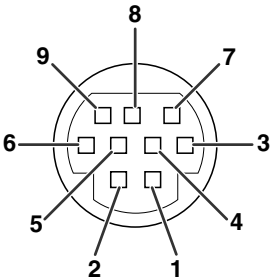
• DVI-Analog-RGB-Eingang

Pin-Nr.	Signal	Pin-Nr.	Signal
1.	Nicht angeschlossen	16.	Hot Plug festgestellt
2.	Nicht angeschlossen	17.	Nicht angeschlossen
3.	Nicht angeschlossen	18.	Nicht angeschlossen
4.	Nicht angeschlossen	19.	Nicht angeschlossen
5.	Nicht angeschlossen	20.	Nicht angeschlossen
6.	DDC-Taktgeber	21.	Nicht angeschlossen
7.	DDC-Daten	22.	Nicht angeschlossen
8.	Vertikales Sync.	23.	Nicht angeschlossen
9.	Nicht angeschlossen	24.	Nicht angeschlossen
10.	Nicht angeschlossen	C1.	Analogeingang Rot
11.	Nicht angeschlossen	C2.	Analogeingang Grün (Sync auf grün)
12.	Nicht angeschlossen	C3.	Analogeingang Blau
13.	Nicht angeschlossen	C4.	Horizontales Sync. (Composite-sync)
14.	+5V-Stromversorgung	C5.	Masse
15.	Masse		

• DVI-Analog-Komponenten-Eingang

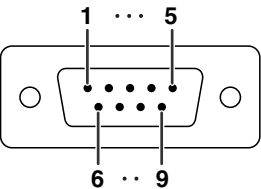
Pin-Nr.	Signal	Pin-Nr.	Signal
1.	Nicht angeschlossen	16.	Nicht angeschlossen
2.	Nicht angeschlossen	17.	Nicht angeschlossen
3.	Nicht angeschlossen	18.	Nicht angeschlossen
4.	Nicht angeschlossen	19.	Nicht angeschlossen
5.	Nicht angeschlossen	20.	Nicht angeschlossen
6.	Nicht angeschlossen	21.	Nicht angeschlossen
7.	Nicht angeschlossen	22.	Nicht angeschlossen
8.	Nicht angeschlossen	23.	Nicht angeschlossen
9.	Nicht angeschlossen	24.	Nicht angeschlossen
10.	Nicht angeschlossen	C1.	Analogeingang Pr/Cr
11.	Nicht angeschlossen	C2.	Analogeingang Y
12.	Nicht angeschlossen	C3.	Analogeingang Pb/Cb
13.	Nicht angeschlossen	C4.	Nicht angeschlossen
14.	Nicht angeschlossen	C5.	Masse
15.	Masse		

RS-232C-Anschluss: 9-Pin-Mini-DIN-Buchse



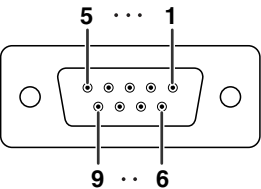
Pin-Nr.	Signal	Name	E/A	Referenz
1.				Nicht angeschlossen
2.	RD	Daten empfangen	Eingang	Angeschlossen an internen Schaltkreis
3.	SD	Daten senden	Ausgang	Angeschlossen an internen Schaltkreis
4.				Nicht angeschlossen
5.	SG	Signal-Masse		Angeschlossen an internen Schaltkreis
6.				Nicht angeschlossen
7.	RS	Sendeanforderung		Angeschlossen an CS in internem Schaltkreis
8.	CS	Klar zum Senden		Angeschlossen an RS in internem Schaltkreis
9.				Nicht angeschlossen

RS-232C-Anschluss: 9-Pin-D-Sub-Stecker von DIN-D-sub RS-232C-Adapter



Pin-Nr.	Signal	Name	E/A	Referenz
1.				Nicht angeschlossen
2.	RD	Daten empfangen	Eingang	Angeschlossen an internen Schaltkreis
3.	SD	Daten senden	Ausgang	Angeschlossen an internen Schaltkreis
4.				Nicht angeschlossen
5.	SG	Signal-Masse		Angeschlossen an internen Schaltkreis
6.				Nicht angeschlossen
7.	RS	Sendeanforderung		Angeschlossen an CS in internem Schaltkreis
8.	CS	Klar zum Senden		Angeschlossen an RS in internem Schaltkreis
9.				Nicht angeschlossen

RS-232C-Kabel empfohlene Verbindung: 9-Pin-D-Sub-Buchse



Pin-Nr.	Signal	Pin-Nr.	Signal
1.	CD	1.	CD
2.	RD	2.	RD
3.	SD	3.	SD
4.	ER	4.	ER
5.	SG	5.	SG
6.	DR	6.	DR
7.	RS	7.	RS
8.	CS	8.	CS
9.	CI	9.	CI

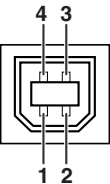


Hinweis

- Je nach verwendetem Steuergerät kann es erforderlich sein, Pin 4 und Pin 6 des Steuergeräts (z.B. Computer) zu verbinden.

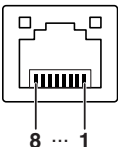


USB-Anschluss: B-Typ USB-Buchse



Pin-Nr.	Signal	Bezeichnung
1.	VCC	USB-Stromversorgung
2.	USB-	USB-Daten-
3.	USB+	USB-Daten+
4.	SG	Signal-Masse

LAN-Anschluss: LAN (RJ-45)



Pin-Nr.	Signal	Pin-Nr.	Signal
1.	TX+	5.	RX-
2.	TX-	6.	
3.	RX+	7.	
4.		8.	

Computer-Steuerung

Sie können einen Computer für die Steuerung des Projektors verwenden, indem Sie ein serielles RS-232C Steuerkabel (kreuztyp, im Handel erhältlich) an den Projektor anschließen. (Für den Anschluss siehe Seite 24 der Bedienungsanleitung des Projektors.)

Kommunikationsbedingungen

Legen Sie die seriellen Porteneinstellungen des Computers so fest, dass sie denen der Tabelle entsprechen.

Signalformat: Entspricht dem RS-232C-Standard.

Paritätsbit: Keine

Baud-Rate*: 9.600 Bps / 115.200 Bps

Stopp-Bit: 1 Bit

Datenlänge: 8 Bit

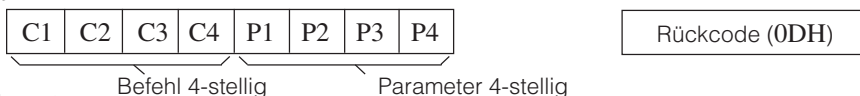
Flusssteuerung: Keine

*Stellen Sie die Baudrate des Projektors auf die gleiche Rate ein, wie sie in dem Computer verwendet wird.

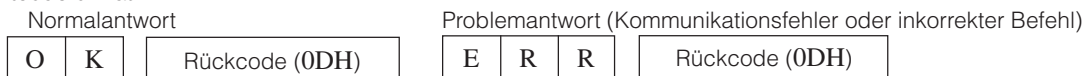
Grundformat

Computerbefehle werden in folgender Reihenfolge gesendet: Befehl, Parameter und Rückcode. Nachdem der Projektor den Computerbefehl ausgeführt hat, sendet er einen Antwortcode an den Computer.

Befehlsformat



Antwortcodeformat



Info

- Bei Steuerung des Projektors mit RS-232C-Befehlen von einem Computer warten Sie mindestens 30 Sekunden nach dem Einschalten, bevor Sie die Befehle senden.
- Nach dem Senden eines Eingabewahl- oder Bildeinstellungsbefehls und Empfang eines „OK“-Antwort kann der Projektor eine kurze Zeit zur Verarbeitung des Befehls benötigen. Wenn ein anderer Befehl gesendet wird, während der Projektor noch den ersten Befehl verarbeitet, kann es sein, dass Sie einen „ERR“-Antwortcode erhalten. In diesem Fall versuchen Sie, den zweiten Befehl erneut zu senden.
- Wenn mehr als ein Code gesendet wird, senden Sie jeden Befehl erst nachdem der Reaktionscode für den vorherigen Befehl vom Computer verifiziert ist.
- „POWER????“ „TABN ___ 1“ „TLPS ___ 1“ „TPOW ___ 1“ „TLPN ___ 1“ „TLTT ___ 1“ „TLTL ___ 1“ „TNAM ___ 1“ „MNRD ___ 1“ „PJN0 ___ 1“
 - Wenn der Projektor die oben erwähnten Sonderbefehle empfängt:
 - * Die Bildschirmanzeige verschwindet nicht.
 - * Der „Automatisch aus“-Timer wird nicht zurückgesetzt.
 - Sonderbefehle sind bei Anwendungen verfügbar, die eine Dauerabfrage erfordern.

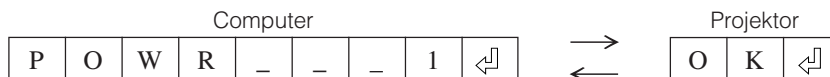


Hinweis

- Wenn ein Unterstrichungszeichen (_) in der Parameter-Spalte erscheint, geben Sie eine Leerstelle ein.
- Wenn ein Sternchen (*) in der Parameter-Spalte erscheint, geben Sie einen Wert im angezeigten Bereich unter Steuerinhalte ein.
- *1 Zum Einstellen des Projektor-Namens senden Sie die Befehle in der Reihenfolge PJN1, PJN2 und PJN3.
- *2 Dieser Befehl soll nur gesendet werden, nachdem der Befehl „IRGB ___ 2“ gesendet wurde und der Reaktionscode „OK“ empfangen wurde.
- *3 Der Befehl für die Rücksetzung des Lampentimers ist nur im Standby-Modus verfügbar.

Befehle

Beispiel: Beim Einschalten des Projektors nehmen Sie folgende Einstellung vor.



STEUERUNGSMENÜ			BEFEHL	PARAMETER	RETOUR	
					Strom EIN	Standby-Modus (oder 30 Sekunden Anlaufzeit)
Strom	Aus		P O W R	- - - 1	OK oder ERR	OK
	Ein		P O W R	- - - 0	OK	OK oder ERR
	Status		P O W R	? ? ? ?	1	0
Zustand des Projektors			T A B N	- - - 1	0 : Normal 1 : Hohe Temp. 8 : Lampen-Lebensdauer 5% oder weniger 16 : Lampe ausgebrannt 32 : Lampe leuchtet nicht	0 : Normal 1 : Hohe Temp. 2 : Gebläsefehler 4 : Abdeckung offen 8 : Lampen-Lebensdauer 5% oder weniger 16 : Lampe ausgebrannt 32 : Lampe leuchtet nicht 64 : Temp. unnormal hoch
Lampe	Status		T L P S	- - - 1	0 : Aus, 1 : Ein, 2 : Neuversuch, 3 : Warten, 4 : Lampenfehler	0 : Aus, 4 : Lampenfehler
	Leistungsstatus		T P O W	- - - 1	1 : Ein, 2 : Kühlen	0 : Bereitschaft
	Anzahl		T L P N	- - - 1	1	
	Betriebsdauer (Stunden)		T L T T	- - - 1	0 – 9999(Ganzzahl)	
	Betriebsdauer (Minuten)		T L T M	- - - 1	0, 15, 30, 45	
	Lebensdauer (Prozent)		T L T L	- - - 1	0% – 100%(Ganzzahl)	
Name	Modellnamenprüfung		T N A M	- - - 1	XGF315X	
	Modellnamenprüfung		M N R D	- - - 1	XG-F315X	
	Projektornamen-Einstellung 1 (ersten vier Zeichen) *1		P J N 1	* * * *	OK oder ERR	
	Projektornamen-Einstellung 2 (mittleren vier Zeichen) *1		P J N 2	* * * *	OK oder ERR	
	Projektornamen-Einstellung 3 (letzten vier Zeichen) *1		P J N 3	* * * *	OK oder ERR	
	Projektornamen-Kontrolle		P J N 0	- - - 1	Projektornamen	
Eingang Änderung	Computer		I R G B	- - - 1	OK oder ERR	ERR
	DVI		I R G B	- - - 2	OK oder ERR	ERR
	DVI-D-Computerauswahl *2		I B D S	- - - 1	OK oder ERR	ERR
	DVI-D-Videoauswahl *2		I B D S	- - - 2	OK oder ERR	ERR
	DVI-Analogauswahl *2		I B D S	- - - 3	OK oder ERR	ERR
	S-Video		I V E D	- - - 1	OK oder ERR	ERR
	Video		I V E D	- - - 2	OK oder ERR	ERR
	Eingang RGB-Prüfung		I R G B	? ? ? ?	1: Computer, 2: DVI oder ERR	ERR
	Eingang Videoprüfung		I V E D	? ? ? ?	1: S-Video, 2: Video oder ERR	ERR
	Eingang Modusprüfung		I M O D	? ? ? ?	1: RGB, 2: Video	ERR
	Eingang Prüfung		I C H K	? ? ? ?	1: Computer 2: DVI 3: S-Video 4: Video	ERR
Laut	Laut(0 – 60)		V O L A	- - * *	OK oder ERR	ERR
	Lautstärke höher/niedriger(-10 – +10)		V O U D	- * * *	OK oder ERR	ERR
Tra.-Entz.	-80 – +80		K E Y S	* * * *	OK oder ERR	ERR
AV-Stmhalt	Ein		I M B K	- - - 1	OK oder ERR	ERR
	Aus		I M B K	- - - 0	OK oder ERR	ERR
Einfrieren	Ein		F R E Z	- - - 1	OK oder ERR	ERR
	Aus		F R E Z	- - - 0	OK oder ERR	ERR
Auto-Sync.	Start		A D J S	- - - 1	OK oder ERR	ERR
Größe ändern	Computer	Normal	R A S R	- - - 1	OK oder ERR	ERR
		Strecken	R A S R	- - - 2	OK oder ERR	ERR
		P. für P.	R A S R	- - - 3	OK oder ERR	ERR
		Voll	R A S R	- - - 5	OK oder ERR	ERR
		Umrandung	R A S R	- - - 6	OK oder ERR	ERR
		Bereichszoom	R A S R	- - 1 0	OK oder ERR	ERR
		V-Strecken	R A S R	- - 1 1	OK oder ERR	ERR
	DVI	Normal	R B S R	- - - 1	OK oder ERR	ERR
		Strecken	R B S R	- - - 2	OK oder ERR	ERR
		P. für P.	R B S R	- - - 3	OK oder ERR	ERR
		Voll	R B S R	- - - 5	OK oder ERR	ERR
		Umrandung	R B S R	- - - 6	OK oder ERR	ERR
		Bereichszoom	R B S R	- - 1 0	OK oder ERR	ERR
		V-Strecken	R B S R	- - 1 1	OK oder ERR	ERR

RS-232C Technische Daten und Befehlseinstellungen

STEUERUNGSMENÜE			BEFEHL	PARAMETER	RETOUR	
					Strom EIN	Standby-Modus (oder 30 Sekunden Anlaufzeit)
Größe ändern	S-Video	Normal	R A S V	- - - 1	OK oder ERR	ERR
		Strecken	R A S V	- - - 2	OK oder ERR	ERR
		Umrandung	R A S V	- - - 3	OK oder ERR	ERR
		Bereichszoom	R A S V	- - 1 0	OK oder ERR	ERR
		V-Strecken	R A S V	- - 1 1	OK oder ERR	ERR
	Video	Normal	R B S V	- - - 1	OK oder ERR	ERR
		Strecken	R B S V	- - - 2	OK oder ERR	ERR
		Umrandung	R B S V	- - - 3	OK oder ERR	ERR
		Bereichszoom	R B S V	- - 1 0	OK oder ERR	ERR
		V-Strecken	R B S V	- - 1 1	OK oder ERR	ERR
Alles Reset			A L R E	- - - 1	OK oder ERR	ERR
Computer-EINGANG	Bildmodus	Standard	R A P S	- - 1 0	OK oder ERR	ERR
		Präsentation	R A P S	- - 1 1	OK oder ERR	ERR
		Kino	R A P S	- - 1 2	OK oder ERR	ERR
		Spiel	R A P S	- - 1 3	OK oder ERR	ERR
		sRGB	R A P S	- - 1 4	OK oder ERR	ERR
	Kontrast	-30 – +30	R A P I	- * * *	OK oder ERR	ERR
	Helligk.	-30 – +30	R A B R	- * * *	OK oder ERR	ERR
	Rot	-30 – +30	R A R D	- * * *	OK oder ERR	ERR
	Blau	-30 – +30	R A B E	- * * *	OK oder ERR	ERR
	Farbe	-30 – +30	R A C O	- * * *	OK oder ERR	ERR
	Tönung	-30 – +30	R A T I	- * * *	OK oder ERR	ERR
	Schärfe	-30 – +30	R A S H	- * * *	OK oder ERR	ERR
	Farb Temp	-1 – +1	R A C T	- - * *	OK oder ERR	ERR
	BrilliantColor™	0 – +2	R A W E	- - - *	OK oder ERR	ERR
	Progressiv	2DProgressiv	R A I P	- - - 0	OK oder ERR	ERR
		3DProgressiv	R A I P	- - - 1	OK oder ERR	ERR
		Film-Modus	R A I P	- - - 2	OK oder ERR	ERR
	Bildzurücksetzung		R A R E	- - - 1	OK oder ERR	ERR
	Signaltyp	Auto	I A S I	- - - 0	OK oder ERR	ERR
		RGB	I A S I	- - - 1	OK oder ERR	ERR
		Komponente	I A S I	- - - 2	OK oder ERR	ERR
	Audioeingang	Audio 1	R A A I	- - - 1	OK oder ERR	ERR
		Audio 2	R A A I	- - - 2	OK oder ERR	ERR
DVI-EINGANG	Bildmodus	Standard	R B P S	- - 1 0	OK oder ERR	ERR
		Präsentation	R B P S	- - 1 1	OK oder ERR	ERR
		Kino	R B P S	- - 1 2	OK oder ERR	ERR
		Spiel	R B P S	- - 1 3	OK oder ERR	ERR
		sRGB	R B P S	- - 1 4	OK oder ERR	ERR
	Kontrast	-30 – +30	R B P I	- * * *	OK oder ERR	ERR
	Helligk.	-30 – +30	R B B R	- * * *	OK oder ERR	ERR
	Rot	-30 – +30	R B R D	- * * *	OK oder ERR	ERR
	Blau	-30 – +30	R B B E	- * * *	OK oder ERR	ERR
	Farbe	-30 – +30	R B C O	- * * *	OK oder ERR	ERR
	Tönung	-30 – +30	R B T I	- * * *	OK oder ERR	ERR
	Schärfe	-30 – +30	R B S H	- * * *	OK oder ERR	ERR
	Farb Temp	-1 – +1	R B C T	- - * *	OK oder ERR	ERR
	BrilliantColor™	0 – +2	R B W E	- - - *	OK oder ERR	ERR
	Progressiv	2DProgressiv	R B I P	- - - 0	OK oder ERR	ERR
		3DProgressiv	R B I P	- - - 1	OK oder ERR	ERR
		Film-Modus	R B I P	- - - 2	OK oder ERR	ERR
	Bildzurücksetzung		R B R E	- - - 1	OK oder ERR	ERR
	Signaltyp	Auto	I B S I	- - - 0	OK oder ERR	ERR
		RGB	I B S I	- - - 1	OK oder ERR	ERR
		Komponente	I B S I	- - - 2	OK oder ERR	ERR
	Audioeingang	Audio 1	R B A I	- - - 1	OK oder ERR	ERR
		Audio 2	R B A I	- - - 2	OK oder ERR	ERR
	Dynam. Bereich	Auto	H M B D	- - - 0	OK oder ERR	ERR
		Standard	H M B D	- - - 1	OK oder ERR	ERR
		Verstärkt	H M B D	- - - 2	OK oder ERR	ERR

RS-232C Technische Daten und Befehlseinstellungen

STEUERUNGSMENÜS			BEFEHL		PARAMETER	RETOUR						
						Strom EIN	Standby-Modus (oder 30 Sekunden Anlaufzeit)					
S-Video-EINGANG	Bildmodus	Standard	V	A	P	S	-	-	1	0	OK oder ERR	ERR
		Präsentation	V	A	P	S	-	-	1	1	OK oder ERR	ERR
		Kino	V	A	P	S	-	-	1	2	OK oder ERR	ERR
		Spiel	V	A	P	S	-	-	1	3	OK oder ERR	ERR
	Kontrast	-30 – +30	V	A	P	I	-	*	*	*	OK oder ERR	ERR
	Helligk.	-30 – +30	V	A	B	R	-	*	*	*	OK oder ERR	ERR
	Rot	-30 – +30	V	A	R	D	-	*	*	*	OK oder ERR	ERR
	Blau	-30 – +30	V	A	B	E	-	*	*	*	OK oder ERR	ERR
	Farbe	-30 – +30	V	A	C	O	-	*	*	*	OK oder ERR	ERR
	Tönung	-30 – +30	V	A	T	I	-	*	*	*	OK oder ERR	ERR
	Schärfe	-30 – +30	V	A	S	H	-	*	*	*	OK oder ERR	ERR
	Farb Temp	-1 – +1	V	A	C	T	-	-	*	*	OK oder ERR	ERR
	BrilliantColor™	0 – +2	V	A	W	E	-	-	-	*	OK oder ERR	ERR
	Progressiv	2DProgressiv	V	A	I	P	-	-	-	0	OK oder ERR	ERR
		3DProgressiv	V	A	I	P	-	-	-	1	OK oder ERR	ERR
		Film-Modus	V	A	I	P	-	-	-	2	OK oder ERR	ERR
	Bildzurücksetzung		V	A	R	E	-	-	-	1	OK oder ERR	ERR
	Audioeingang	Audio 1	V	A	A	I	-	-	-	1	OK oder ERR	ERR
		Audio 2	V	A	A	I	-	-	-	2	OK oder ERR	ERR
Video-EINGANG	Bildmodus	Standard	V	B	P	S	-	-	1	0	OK oder ERR	ERR
		Präsentation	V	B	P	S	-	-	1	1	OK oder ERR	ERR
		Kino	V	B	P	S	-	-	1	2	OK oder ERR	ERR
		Spiel	V	B	P	S	-	-	1	3	OK oder ERR	ERR
	Kontrast	-30 – +30	V	B	P	I	-	*	*	*	OK oder ERR	ERR
	Helligk.	-30 – +30	V	B	B	R	-	*	*	*	OK oder ERR	ERR
	Rot	-30 – +30	V	B	R	D	-	*	*	*	OK oder ERR	ERR
	Blau	-30 – +30	V	B	B	E	-	*	*	*	OK oder ERR	ERR
	Farbe	-30 – +30	V	B	C	O	-	*	*	*	OK oder ERR	ERR
	Tönung	-30 – +30	V	B	T	I	-	*	*	*	OK oder ERR	ERR
	Schärfe	-30 – +30	V	B	S	H	-	*	*	*	OK oder ERR	ERR
	Farb Temp	-1 – +1	V	B	C	T	-	-	*	*	OK oder ERR	ERR
	BrilliantColor™	0 – +2	V	B	W	E	-	-	-	*	OK oder ERR	ERR
	Progressiv	2DProgressiv	V	B	I	P	-	-	-	0	OK oder ERR	ERR
		3DProgressiv	V	B	I	P	-	-	-	1	OK oder ERR	ERR
		Film-Modus	V	B	I	P	-	-	-	2	OK oder ERR	ERR
	Bildzurücksetzung		V	B	R	E	-	-	-	1	OK oder ERR	ERR
	Audioeingang	Audio 1	V	B	A	I	-	-	-	1	OK oder ERR	ERR
		Audio 2	V	B	A	I	-	-	-	2	OK oder ERR	ERR
Farbeinstellungen	Ein		C	M	C	S	-	-	1	1	OK oder ERR	ERR
	Aus		C	M	C	S	-	-	0	0	OK oder ERR	ERR
C.M.S.	Farbton	Rot	C	M	H	R	-	*	*	*	OK oder ERR	ERR
		Gelb	C	M	H	Y	-	*	*	*	OK oder ERR	ERR
		Grün	C	M	H	G	-	*	*	*	OK oder ERR	ERR
		Cyan	C	M	H	C	-	*	*	*	OK oder ERR	ERR
		Blau	C	M	H	B	-	*	*	*	OK oder ERR	ERR
		Magenta	C	M	H	M	-	*	*	*	OK oder ERR	ERR
		Reset	C	M	R	E	-	-	-	2	OK oder ERR	ERR
	Sättigung	Rot	C	M	S	R	-	*	*	*	OK oder ERR	ERR
		Gelb	C	M	S	Y	-	*	*	*	OK oder ERR	ERR
		Grün	C	M	S	G	-	*	*	*	OK oder ERR	ERR
		Cyan	C	M	S	C	-	*	*	*	OK oder ERR	ERR
		Blau	C	M	S	B	-	*	*	*	OK oder ERR	ERR
		Magenta	C	M	S	M	-	*	*	*	OK oder ERR	ERR
		Reset	C	M	R	E	-	-	-	3	OK oder ERR	ERR
	Wert	Rot	C	M	V	R	-	*	*	*	OK oder ERR	ERR
		Gelb	C	M	V	Y	-	*	*	*	OK oder ERR	ERR
		Grün	C	M	V	G	-	*	*	*	OK oder ERR	ERR
		Cyan	C	M	V	C	-	*	*	*	OK oder ERR	ERR
		Blau	C	M	V	B	-	*	*	*	OK oder ERR	ERR
		Magenta	C	M	V	M	-	*	*	*	OK oder ERR	ERR
		Reset	C	M	R	E	-	-	-	4	OK oder ERR	ERR
	C.M.S. Alles Zurücksetzen		C	M	R	E	-	-	-	1	OK oder ERR	ERR
Clock	-150 – +150		I	N	C	L	*	*	*	*	OK oder ERR	ERR
Phase	-30 – +30		I	N	P	H	-	*	*	*	OK oder ERR	ERR
H-Pos	-150 – +150		I	A	H	P	*	*	*	*	OK oder ERR	ERR
V-Pos	-60 – +60		I	A	V	P	-	*	*	*	OK oder ERR	ERR
Fein-Sync. Einstellungszurücksetzung		I	A	R	E	-	-	-	1	OK oder ERR	ERR	

RS-232C Technische Daten und Befehlseinstellungen

STEUERUNGSMENÜE			BEFEHL	PARAMETER	RETOUR	
					Strom EIN	Standby-Modus (oder 30 Sekunden Anlaufzeit)
Bildversch.	-96 – +96		L N D S	– * * *	OK oder ERR	ERR
OSD-Anzeige	Ein		I M D I	– – – 1	OK oder ERR	ERR
	Aus		I M D I	– – – 0	OK oder ERR	ERR
Videosystem	Auto		M E S Y	– – – 1	OK oder ERR	ERR
	PAL		M E S Y	– – – 2	OK oder ERR	ERR
	SECAM		M E S Y	– – – 3	OK oder ERR	ERR
	NTSC4.43		M E S Y	– – – 4	OK oder ERR	ERR
	NTSC3.58		M E S Y	– – – 5	OK oder ERR	ERR
	PAL-M		M E S Y	– – – 6	OK oder ERR	ERR
	PAL-N		M E S Y	– – – 7	OK oder ERR	ERR
	PAL-60		M E S Y	– – – 8	OK oder ERR	ERR
Hintergrund	Logo		I M B G	– – – 1	OK oder ERR	ERR
	Blau		I M B G	– – – 3	OK oder ERR	ERR
	Kein		I M B G	– – – 4	OK oder ERR	ERR
Lampeneinstellung	Hell		T H M D	– – – 0	OK oder ERR	ERR
	Eco + Leise		T H M D	– – – 1	OK oder ERR	ERR
Auto-Sync.	Ein		A A D J	– – – 1	OK oder ERR	ERR
	Aus		A A D J	– – – 0	OK oder ERR	ERR
Automatisch aus	Ein		A P O W	– – – 1	OK oder ERR	ERR
	Aus		A P O W	– – – 0	OK oder ERR	ERR
Neustart-Automatik	Ein		A R E S	– – – 1	OK oder ERR	ERR
	Aus		A R E S	– – – 0	OK oder ERR	ERR
STANDBY-Modus	Standard		M O U T	– – – 1	OK oder ERR	ERR
	Eco		M O U T	– – – 0	OK oder ERR	ERR
Auto-Trapez	Ein		A T K S	– – – 1	OK oder ERR	ERR
	Aus		A T K S	– – – 0	OK oder ERR	ERR
PRJ.-Mod.	Reverse	Ein	I M R E	– – – 1	OK oder ERR	ERR
		Aus	I M R E	– – – 0	OK oder ERR	ERR
	Invert	Ein	I M I N	– – – 1	OK oder ERR	ERR
		Aus	I M I N	– – – 0	OK oder ERR	ERR
Sprache	English		M E L A	– – – 1	OK oder ERR	ERR
	Deutsch		M E L A	– – – 2	OK oder ERR	ERR
	Español		M E L A	– – – 3	OK oder ERR	ERR
	Nederlands		M E L A	– – – 4	OK oder ERR	ERR
	Français		M E L A	– – – 5	OK oder ERR	ERR
	Italiano		M E L A	– – – 6	OK oder ERR	ERR
	Svenska		M E L A	– – – 7	OK oder ERR	ERR
	日本語		M E L A	– – – 8	OK oder ERR	ERR
	Português		M E L A	– – – 9	OK oder ERR	ERR
	汉语		M E L A	– – 1 0	OK oder ERR	ERR
	한국어		M E L A	– – 1 1	OK oder ERR	ERR
	Русский		M E L A	– – 1 2	OK oder ERR	ERR
	عربي		M E L A	– – 1 3	OK oder ERR	ERR
	polski		M E L A	– – 1 4	OK oder ERR	ERR
	Türkçe		M E L A	– – 1 5	OK oder ERR	ERR
Setup-Anleitung	Ein		S E G U	– – – 1	OK oder ERR	ERR
	Aus		S E G U	– – – 0	OK oder ERR	ERR
Systemsound	Ein		S S N D	– – – 1	OK oder ERR	ERR
	Aus		S S N D	– – – 0	OK oder ERR	ERR
Interner Lautsprecher	Ein		A S P K	– – – 1	OK oder ERR	ERR
	Aus		A S P K	– – – 0	OK oder ERR	ERR
RGB-Frequenzprüfung	Horizontal		T F R Q	– – – 1	kHz(***.* oder ERR)	ERR
	Vertikal		T F R Q	– – – 2	Hz(***.* oder ERR)	ERR
Lüfter-Mod.	Normal		H L M D	– – – 0	OK oder ERR	ERR
	Hoch		H L M D	– – – 1	OK oder ERR	ERR
Rücksetzung des Lampentimers *3			L P R E	0 0 0 1	ERR	OK oder ERR

PJLink™-konform:

Das Produkt richtet sich nach dem PJLink-Standard erster Klasse und alle Befehle der ersten Klasse sind darin enthalten.

Hiermit wird bestätigt, dass sich dieses Produkt nach den PJLink-Standarddaten der Version 1.00 richtet.

Einstellung des Projektornetzwerk-Umfeldes

In diesem Abschnitt sind die grundlegenden Vorgänge für die Verwendung des Projektors über ein Netzwerk beschrieben.

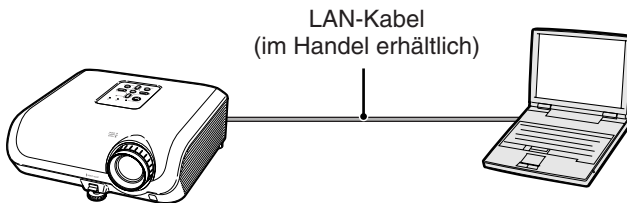
Falls das Netzwerk bereits aufgebaut ist, müssen vielleicht die Netzwerkeinstellungen des Projektors geändert werden. Bitte wenden Sie sich um Hilfe bei diesen Einstellungen an Ihren Netzwerk-Administrator.

Sie können sowohl am Projektor als auch auf dem Computer Netzwerk-Einstellungen vornehmen. Das folgende Verfahren beschreibt, wie Einstellungen auf dem Computer vorgenommen werden.

Netzwerk-Einstellungen auf dem Computer

1. Anschließen des Projektors an einen Computer

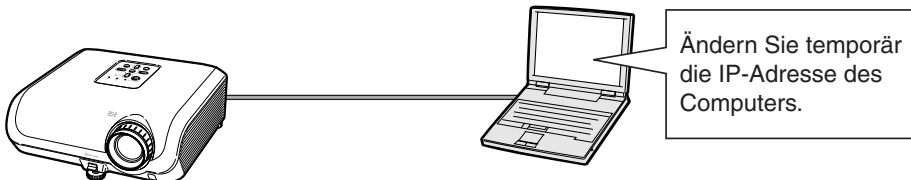
Schließen Sie ein LAN-Kabel (Kategorie 5, kreuztyp) zwischen dem Computer und dem Projektor an.



➔ Seite 10

2. Einstellung einer IP-Adresse für den Computer

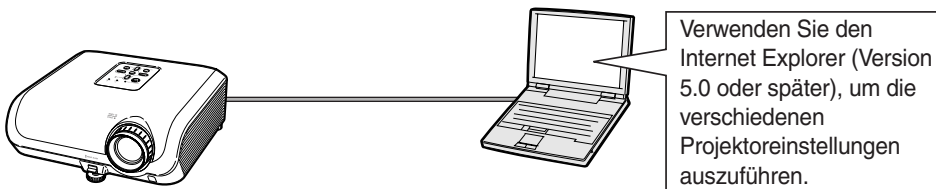
Führen Sie die IP-Einstellungen des Computers aus, um individuelle Kommunikation mit dem Projektor zu ermöglichen.



➔ Seiten 11, 12

3. Einrichten eines Netzwerkanschlusses für den Projektor

Führen Sie die Netzwerkeinstellungen des Projektors in Übereinstimmung mit Ihrem Netzwerk aus.



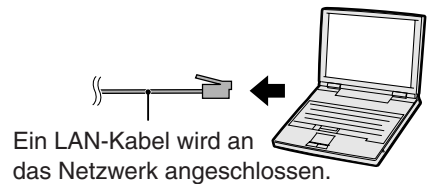
➔ Seite 13

- Microsoft® und Windows® sind eingetragene Warenzeichen der Microsoft Corporation in den Vereinigten Staaten und/oder anderen Ländern.
- Alle anderen Firmen- oder Produktnamen sind Warenzeichen oder eingetragene Warenzeichen der entsprechenden Firmen.

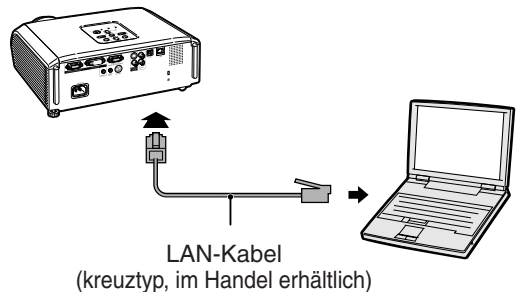
1. Anschließen des Projektors an einen Computer

Etablieren Sie eine individuelle Verbindung zwischen dem Projektor und dem Computer. Unter Verwendung eines LAN-Kabels (Kategorie 5, kreuztyp) können Sie den Projektor über den Computer konfigurieren.

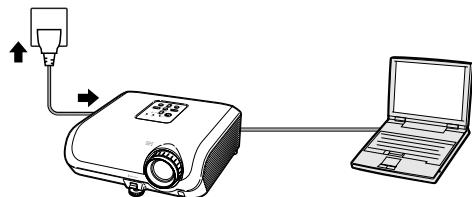
- 1 Trennen Sie das LAN-Kabel des Computers von dem bestehenden Netzwerk ab.



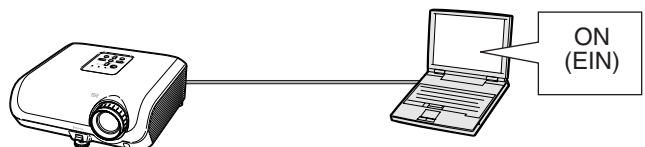
- 2 Schließen Sie ein LAN-Kabel (UTP-Kabel, Kategorie 5, Cross-over-Typ) an die LAN-Buchse des Projektors und das andere Ende des Kabels an die LAN-Buchse des Computers an.



- 3 Stecken Sie das Netzkabel am Netzanschluss des Projektors ein



- 4 Schalten Sie den Computer ein.



Info

Achten Sie darauf, dass die LINK LED an der Rückseite des Projektors aufleuchtet. Falls die LINK LED nicht aufleuchtet, überprüfen Sie Folgendes :

- Das LAN-Kabel ist richtig angeschlossen.
- Die Netzschalter des Projektors und des Computers sind eingeschaltet.

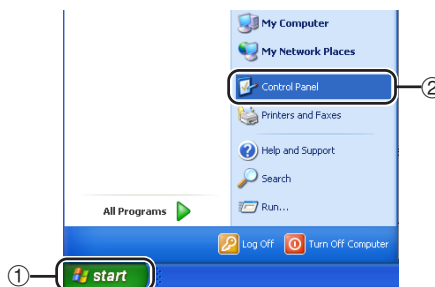
Damit ist der Anschluss beendet. Setzen Sie nun mit „2. Einstellung einer IP-Adresse für den Computer“ fort.

2. Einstellung einer IP-Adresse für den Computer

Nachfolgend ist beschrieben, wie Sie die Einstellungen in Windows® XP (Professional oder Home Edition) ausführen können.

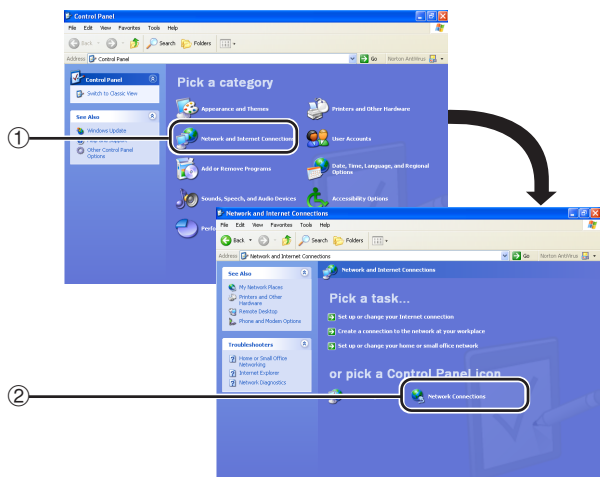
1 Melden Sie sich in dem Netzwerk an, indem Sie das Administratorkonto für den Computer verwenden.

2 Klicken Sie auf „Start“ und danach auf die Schaltfläche „Control Panel“ (Systemsteuerung).

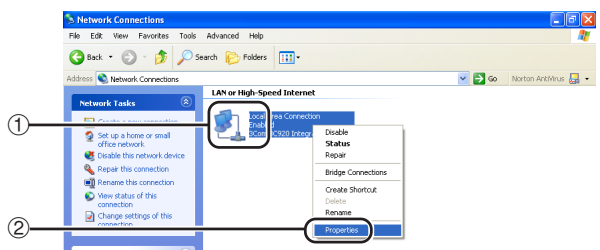


3 Klicken Sie auf „Network and Internet Connections“ (Netzwerk- und Internetverbindungen) und danach in dem neuen Fenster auf „Network Connections“ (Netzwerkverbindungen).

- In dieser Anleitung werden Beispiele verwendet, um die Bedienungsvorgänge in der Kategorienansicht zu erläutern. Falls Sie die Klassische Ansicht verwenden, führen Sie einen Doppelklick auf „Network Connections“ (Netzwerkverbindungen) aus.

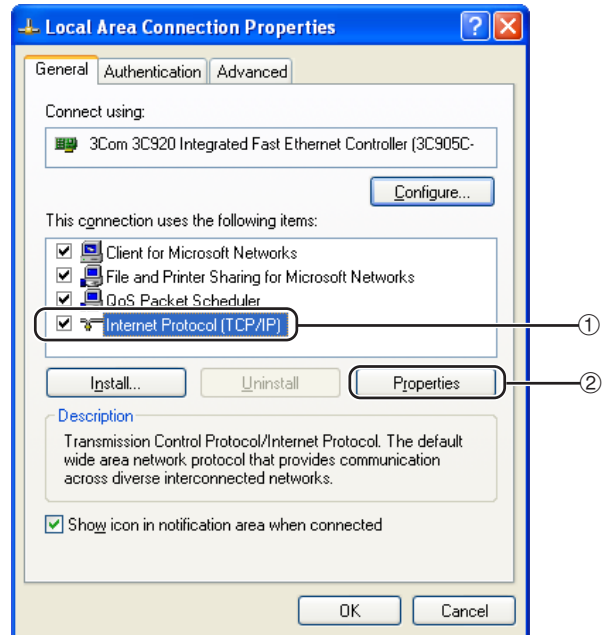


4 Führen Sie einen rechten Mausklick auf „Local Area Connection“ (LAN-Verbindung) aus, und wählen Sie aus dem erscheinenden Menü den Eintrag „Properties“ (Eigenschaften).



Einstellung des Projektornetzwerk-Umfeldes

- 5** Klicken Sie auf „Internet Protocol (TCP/IP)“ (Internetprotokoll (TCP/IP)), und klicken Sie danach auf die Schaltfläche „Properties“ (Eigenschaften).



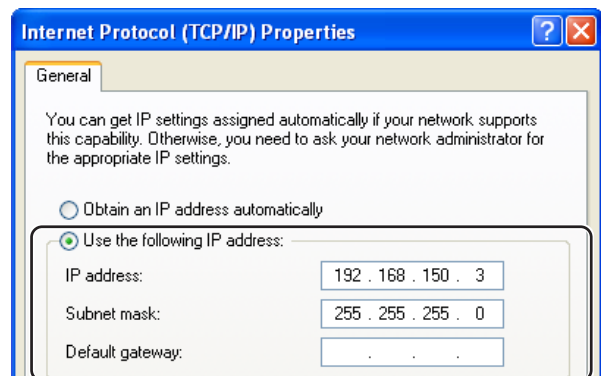
- 6** Bestätigen oder ändern Sie die IP-Adresse für den Einrichtungs-Computer.

- ① Überprüfen und notieren Sie sich die aktuelle „IP address“ (IP-Adresse), die „Subnet mask“ Teilnetz-Maske und die „Default gateway“ (Standard-Gateway). Notieren Sie sich unbedingt die aktuelle IP-Adresse, die Teilnetz-Maske und das Standard-Gateway, da Sie diese Informationen später neu einstellen müssen.
- ② Vorübergehend wie folgt einstellen:
IP address : 192.168.150.3
Subnet mask : 255.255.255.0
Default gateway : (Geben Sie keine Werte ein.)

Hinweis

- Wenn „DHCP Client“ am Projektor auf „OFF“ gestellt ist:
IP address : 192.168.150.2
Subnet mask : 255.255.255.0
Default gateway : 0.0.0.0

- 7** Nachdem Sie die Einstellung ausgeführt haben, klicken Sie auf die Schaltfläche „OK“, und starten Sie danach den Computer neu.



Nach der Bestätigung oder Einstellung, setzen Sie mit „3. Einrichten eines Netzwerkanschlusses für den Projektor“ fort.

3. Einrichten eines Netzwerkanschlusses für den Projektor

Die Einstellungen für solche Einträge wie die IP-Adresse des Projektors und die Teilnetzmaske sind kompatibel mit dem bestehenden Netzwerk.

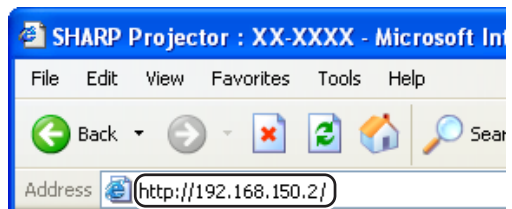
Stellen Sie die Werte des Projektors wie folgt ein. (Für die Einstellung siehe Seite 50 der Bedienungsanleitung des Projektors.)

DHCP-Client: Aus

IP-Adresse: 192.168.150.002

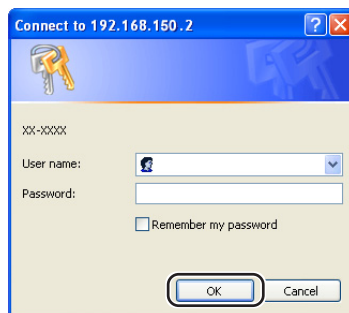
Subnet Mask (Teilnetzmaske): 255.255.255.000

1 Starten Sie den Internet Explorer (Version 5.0 oder später) auf dem Computer, und geben Sie „http://192.168.150.2/“ in „Address“ (Adresse) ein, und drücken Sie danach die „Enter“-Taste.

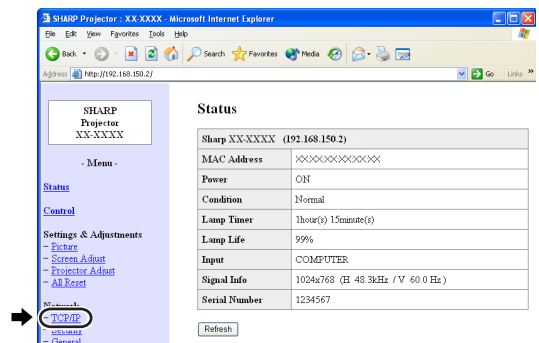


2 Falls noch kein Benutzername und kein Passwort eingestellt wurden, klicken Sie auf die Schaltfläche „OK“.

- Falls bereits ein Benutzername und ein Passwort eingestellt wurden, geben Sie den Benutzername und das Passwort ein, und klicken Sie danach auf die Schaltfläche „OK“.
- Falls der Benutzername oder das Passwort dreimal falsch eingegeben wird, erscheint eine Fehlermeldung.



3 Wenn die rechts dargestellte Anzeige erscheint, klicken Sie auf „TCP/IP“.



Einstellung des Projektornetzwerk-Umfeldes

4 Die TCP/IP-Einstellanzeige erscheint, bereit für die Netzwerkeinstellungen für den Projektor.

Einträge	Einstellbeispiel / Bemerkungen
New Password (Neues Passwort)	Sie können das Passwort bestimmen, um die TCP-/IP-Einstellung zu schützen.
DHCP Client (DHCP-Client)	Wählen Sie „ON“ oder „OFF“, um zu bestimmen, ob DHCP-Client verwendet werden soll.
IP Address (IP-Adresse)	Sie können diesen Wert einstellen, wenn „DHCP Client“ auf „OFF“ gestellt ist. Werksseitige Vorgabeeinstellung: 192.168.150.2 Geben Sie eine für das Netzwerk geeignete IP-Adresse ein.
Subnet Mask (Teilnetzmaske)	Sie können diesen Wert einstellen, wenn „DHCP Client“ auf „OFF“ gestellt ist. Werksseitige Vorgabeeinstellung: 255.255.255.0 Stellen Sie die Teilnetzmaske auf den gleichen Wert wie für den Computer und die Ausrüstung des Netzwerks ein.
Default Gateway (Vorgabe-Gateway)	Sie können diesen Wert einstellen, wenn „DHCP Client“ auf „OFF“ gestellt ist. Werksseitige Vorgabeeinstellung: 0.0.0.0 * Wenn nicht verwendet, benutzen Sie die Einstellung „0.0.0.0“.
DNS Server (DNS-Server)	Werksseitige Vorgabeeinstellung: 0.0.0.0 * Wenn nicht verwendet, benutzen Sie die Einstellung „0.0.0.0“.

Hinweis

- Bestätigen Sie das vorhandene Netzwerksegment (IP-Adressengruppe), um die Einstellung einer IP-Adresse zu vermeiden, die die IP-Adressen anderer Netzwerkausrüstung und Computer dupliziert. Falls „192.168.150.2“ nicht in dem Netzwerk mit der IP-Adresse „192.168.150.XXX“ verwendet wird, dann müssen Sie die IP-Adresse des Projektors nicht ändern.
- Für Einzelheiten über jede Einstellung wenden Sie sich an Ihren Netzwerk-Administrator.

5 Klicken Sie auf die Schaltfläche „Apply“ (Anwenden).

6 Die eingestellten Werte erscheinen. Bestätigen Sie, dass die Werte richtig eingestellt sind, und klicken Sie danach auf die Schaltfläche „Confirm“ (Bestätigen).

- Schließen Sie den Browser.
- Dadurch sind die Netzwerkeinstellungen beendet.
- Nachdem Sie die Einträge eingestellt haben, warten Sie für 10 Sekunden, bevor Sie wiederum darauf zugreifen.
- Ändern Sie die IP-Adresse des Einstellungscomputers in seine ursprüngliche IP-Adresse zurück, die Sie in Schritt 6-① auf Seite 12 eingegeben haben. Schließen Sie anschließend den Projektor und den Computer an das Netzwerk an.

Network - TCP/IP

New Password	<input type="text"/>
	(4 digits)
Reconfirm	<input type="text"/>

This password is for protection of the TCP/IP setting.

DHCP Client	<input checked="" type="radio"/> OFF <input type="radio"/> ON
IP Address	<input type="text" value="192"/> <input type="text" value="168"/> <input type="text" value="150"/> <input type="text" value="2"/>
Subnet Mask	<input type="text" value="255"/> <input type="text" value="255"/> <input type="text" value="255"/> <input type="text" value="0"/>
Default Gateway	<input type="text" value="0"/> <input type="text" value="0"/> <input type="text" value="0"/> <input type="text" value="0"/> * "0.0.0.0" means "Using no default gateway."
DNS Server	<input type="text" value="0"/> <input type="text" value="0"/> <input type="text" value="0"/> <input type="text" value="0"/> * "0.0.0.0" means "Using no DNS server."

Network - TCP/IP

New Password	<input type="text"/>
	(4 digits)
Reconfirm	<input type="text"/>

This password is for protection of the TCP/IP setting.

DHCP Client	<input checked="" type="radio"/> OFF <input type="radio"/> ON
IP Address	<input type="text" value="192"/> <input type="text" value="168"/> <input type="text" value="150"/> <input type="text" value="2"/>
Subnet Mask	<input type="text" value="255"/> <input type="text" value="255"/> <input type="text" value="255"/> <input type="text" value="0"/>
Default Gateway	<input type="text" value="0"/> <input type="text" value="0"/> <input type="text" value="0"/> <input type="text" value="0"/> * "0.0.0.0" means "Using no default gateway."
DNS Server	<input type="text" value="0"/> <input type="text" value="0"/> <input type="text" value="0"/> <input type="text" value="0"/> * "0.0.0.0" means "Using no DNS server."

➔

Network - TCP/IP

The TCP/IP settings will be changed as below.

DHCP Client : OFF
IP Address : 192.168.150.2
Subnet Mask : 255.255.255.0
Default Gateway : 0.0.0.0
DNS Server : 0.0.0.0

Do you want to change the TCP/IP settings?

➔

After you click "Confirm", if you want to continue to operate this projector via the network, please wait for 10 seconds and then re-access to "192.168.150.2".

Steuerung des Projektors via LAN

Geben Sie nach der Verbindung des Projektors mit Ihrem Netzwerk die „IP address“ (IP-Adresse) des Projektors unter „Address“ (Adresse) im Internet Explorer (Version 5.0 oder später) ein, verwenden Sie einen Computer im Netzwerk, um den Setup-Bildschirm zu starten, über den der Projektor via Netzwerk gesteuert werden kann.

Steuerung des Projektors unter Verwendung des Internet Explorer (Version 5.0 oder später)

Beenden Sie die Anschlüsse der externen Ausrüstung, bevor Sie den Betrieb starten. (Siehe Seiten 21 bis 25 der Bedienungsanleitung des Projektors.)

Beenden Sie den Anschluss des Netzkabels. (Siehe Seite 25 der Bedienungsanleitung des Projektors.)

Hinweis

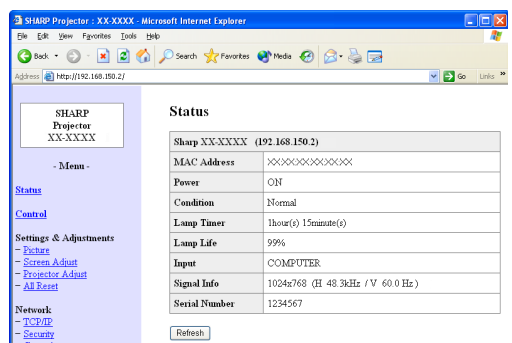
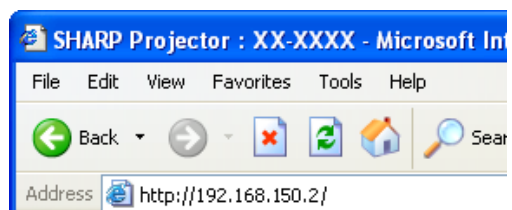
- Wenn Sie den Projektor an das LAN anschließen, verwenden Sie ein LAN-Kabel (Kategorie 5). Wenn Sie den Projektor an einen Hub anschließen, verwenden Sie ein durchgehend gerades Kabel.

1 Starten Sie den Internet Explorer (Version 5.0 oder später) auf dem Computer.

2 Geben Sie „http://“ gefolgt von der IP-Adresse des Projektors, die Sie gemäß Vorgang auf Seite 14 eingegeben haben, gefolgt von „/“ in der „Address“ (Adresse) ein, und drücken Sie danach die „Enter“-Taste.

- Wenn „DHCP Client“ am Projektor auf „OFF“ gestellt wird, ist die IP-Adresse 192.168.150.2. Falls Sie Folgendes nicht ausgeführt haben. Ändern Sie die IP-Adresse in „3. Einrichten eines Netzwerkanschlusses für den Projektor“ (Seiten 13 bis 14, und geben Sie „http://192.168.150.2/“ ein.

3 Eine Anzeige für die Steuerung des Projektors erscheint, bereit für die Ausführung verschiedener Statusbedingungen, Steuerungen und Einstellungen.



Bestätigung des Projektorstatus (Status)

Status

Sharp XX-XXXX (192.168.150.2)	
MAC Address	XX:XX:XX:XX:XX:XX
Power	ON
Condition	Normal
Lamp Timer	1hour(s) 15minute(s)
Lamp Life	99%
Input	COMPUTER
Signal Info	1024x768 (H 48.3kHz / V 60.0 Hz)
Serial Number	1234567

Refresh

Auf dieser Anzeige können Sie den Projektorstatus bestätigen. Sie können die folgenden Einträge bestätigen :

- MAC Address (MAC-Adresse)
- Power (Stromversorgung)
- Condition (Bedingung)
- Lamp Timer (Lampen-Timer)
- Lamp Life (Lampen-Lebensdauer)
- Input (Eingang)
- Signal Info (Signalinformation)
- Serial Number (Seriennummer)

Hinweis

- Falls Sie auf die Schaltfläche „Refresh“ (Auffrischen) klicken, bevor die Anzeige vollständig angezeigt wird, wird eine Fehlermeldung („Server Busy Error“ (Server-Besetztfehler)) angezeigt. Warten Sie einen Moment, und führen Sie danach die Bedienung erneut durch.
- Für Einzelheiten über jeden Eintrag, siehe die Bedienungsanleitung des Projektors.

Steuerung des Projektors (Control)

Control

Power	<input type="radio"/> STANDBY <input checked="" type="radio"/> ON
Input Select	COMPUTER
Volume	1
AV Mute	<input checked="" type="radio"/> OFF <input type="radio"/> ON

Refresh

Auf dieser Anzeige können Sie die Steuerung des Projektors ausführen. Sie können die folgenden Einträge steuern :

- Power (Stromversorgung)
- Input Select (Eingangswahl)
- Volume (Lautstärke)
- AV Mute (AV-Muting)

Hinweis

- Falls Sie auf die Schaltfläche „Refresh“ (Auffrischen) klicken, bevor die Anzeige vollständig angezeigt wird, wird eine Fehlermeldung („Server Busy Error“ (Server-Besetztfehler)) angezeigt. Warten Sie einen Moment, und führen Sie danach die Bedienung erneut durch.
- Sie können diese Seite nicht bedienen, während der Projektor aufgewärmt wird.
- Während sich der Projektor im Bereitschaftsmodus befindet, können Sie nur „Power ON“ (Stromversorgung EIN) steuern.
- Für Einzelheiten über jeden Eintrag, siehe die Bedienungsanleitung des Projektors.

Setzen und Einstellung des Projektors (Settings & Adjustments)

Beispiel: Die „Picture“ (Bild)-Anzeige für COMPUTER wird angezeigt.
Settings & Adjustments -Picture COMPUTER

Picture Mode	Presentation
CLR Temp	0
BrilliantColor™	2
Lamp Setting	Bright

Reset

Signal Type	Auto
-------------	------

Refresh

Auf diesen Anzeigen können Sie die Setzvorgänge und Einstellungen ausführen. Sie können die folgenden Einträge setzen oder einstellen :

- Picture Mode (Bildmodus)
- CLR Temp (Farb Temp)
- BrilliantColor™
- Progressive (Video) (Progressiv (Video))
- Lamp Setting (Lampeneinstellung)
- Resolution Setting (Auflösung-Einstellung)
- Signal Type (Computer, DVI) (Signaltyp (Computer, DVI))
- Dynamic Range (DVI) (Dynam. Bereich (DVI))
- Video System (Video) (Videosystem (Video))
- Resize (Größe ändern)
- Auto Keystone (Auto-Trapez)
- OSD Display (OSD-Anzeige)
- Background (Hintergrund)
- Setup Guide (Setup-Anleitung)
- Projection Mode (Projektionsmodus)
- OSD Language (OSD-Sprache)
- Auto Sync (Auto-Sync.)
- Auto Power Off (Automatisch aus)
- Auto Restart (Neustart-Automatik)
- System Sound (Systemsound)
- Internal Speaker (Interner Lautsprecher)
- Audio Input (Audioeingang)
- RS-232C Speed (RS-232C Übertragungsrate)
- Fan Mode (Lüfter-Mod.)
- All Reset (Alles Reset)

Hinweis

- Falls Sie auf die Schaltfläche „Refresh“ (Auffrischen) klicken, bevor die Anzeige vollständig angezeigt wird, wird eine Fehlermeldung („Server Busy Error“ (Server-Besetzfehler)) angezeigt. Warten Sie einen Moment, und führen Sie danach die Bedienung erneut durch.
- Sie können diese Seite nicht bedienen, während der Projektor aufgewärmt wird.
- Für Einzelheiten über jeden Eintrag, siehe die Bedienungsanleitung des Projektors.

Einstellung der Sicherheit (Network – Security)

Network - Security

User Name	<input type="text"/>
	(MAX 8 characters)
Password	<input type="password"/>
	(MAX 8 characters)

This user name / password is for accessing via Web browser and Telnet.

*You will need to re-login with the new user name / new password after you change the user name / password.

Accept IP Address	<input checked="" type="radio"/> All IP Addresses <input type="radio"/> From only specific IP addresses
Address 1	<input type="text"/> <input type="text"/> <input type="text"/> <input type="text"/>
Address 2	<input type="text"/> <input type="text"/> <input type="text"/> <input type="text"/>
Address 3	<input type="text"/> <input type="text"/> <input type="text"/> <input type="text"/>

Apply

Refresh

Auf dieser Anzeige können Sie die Einstellungen hinsichtlich der Sicherheit ausführen.

Einträge	Beschreibung
User Name (Benutzername)	Einstellung des Benutzernamens für den Sicherheitsschutz.
Password (Passwort)	Einstellung des Passwortes für den Sicherheitsschutz.
Accept IP Address (Akzeptierte IP-Adresse)	Es besteht die Möglichkeit der Einstellung von bis zu drei IP-Adressen, die eine Verbindung mit dem Projektor gestatten.
All IP Addresses (Alle IP-Adressen)	Keine Begrenzung besteht hinsichtlich der IP-Adressen, die die Verbindung mit dem Projektor ermöglichen.
From only specific IP addresses (Nur von bestimmten IP-Adressen)	Als eine Verbesserung der Sicherheit gestattet nur eine mittels „Address 1-3“ (Adresse 1-3) eingestellte IP-Adresse die Verbindung mit dem Projektor.

Hinweis

- Der Benutzername und das Passwort können jeweils bis zu acht Zeichen aufweisen.
- Sie können die nachfolgend dargestellten Zeichen eingeben :
a-z, A-Z, 0-9, -, _

Ausführung allgemeiner Einstellungen für das Netzwerk (Network – General)

Network – General

Projector Name	<input type="text" value="XX-XXXX"/> (MAX 12 characters)
Auto Logout Time	<input type="text" value="5"/> minute(s) (0-65535) * If the set value is made 0, the Auto Logout function is disabled.
Data Port	<input type="text" value="10002"/> (1025-65535)
Search Port	<input type="text" value="5006"/> (1025-65535)

Auf dieser Anzeige können Sie die allgemeine Einstellungen hinsichtlich des Netzwerks ausführen.

Einträge	Beschreibung
Projector Name (Projektorname)	Einstellung des Projektornamens
Auto Logout Time (Automatische Abmeldezeit)	Einstellung des Intervalls in Einheiten von Minuten (von 1 bis 65535), nach dem der Projektor automatisch von dem Netzwerk abgetrennt wird. Falls der Einstellwert gleich 0 ist, ist die automatische Abmeldefunktion deaktiviert.
Data Port (Datenport)	Einstellung der Nummer (von 1025 bis 65535) des TCP-Ports, der für den Austausch von Daten mit dem Projektor verwendet wird.
Search Port (Suchport)	Einstellung der Nummer (von 1025 bis 65535) des TCP-Ports, der für die Suche nach dem Projektor.

Nachdem Sie auf die Schaltfläche „Apply“ (Anwenden) geklickt haben, erscheinen die gesetzten Werte. Bestätigen Sie, dass die Werte richtig gesetzt sind, und klicken Sie danach auf die Schaltfläche „Confirm“ (Bestätigen).

Hinweis

- Nachdem Sie die Einträge eingestellt haben, warten Sie für 10 Sekunden, bevor Sie wiederum darauf zugreifen.
- Sie können den Projektornamen mit bis zu 12 Zeichen eingeben.
- Sie können die nachfolgend dargestellten Zeichen eingeben : A-Z, 0-9, -, _, (,), space (Wenn „a-z“ eingegeben werden, werden diese automatisch in „A-Z“ umgewandelt.)

Einstellung für das Senden einer E-Mail im Falle eines Fehlers (Mail – Originator Settings)

Mail – Originator Settings

SMTP Server	<input type="text"/> (MAX 64 characters)
Originator E-mail Address	<input type="text"/> (MAX 64 characters)
Originator Name	<input type="text"/> (MAX 64 characters)

Auf dieser Anzeige können Sie die Einstellungen für das Senden einer E-Mail ausführen, um zu berichten, wenn der Projektor einen Fehler generiert hat.

Einträge	Einstellbeispiel / Bemerkungen
SMTP Server (SMTP-Server)	Einstellung einer SMTP-Server-Adresse für die E-Mail-Übertragung. z.B. 1 : 192.168.150.253 z.B. 2 : smtp123.sharp.co.jp * Wenn Sie einen Domain-Namen verwenden, führen Sie die Einstellungen für den DNS-Server aus.
Originator E-mail Address (E-Mail-Adresse des Absenders)	Einstellung der E-Mail-Adresse des Projektors. Die hier eingestellte E-Mail-Adresse wird zur E-Mail-Adresse des Absenders.
Originator Name (Absendername)	Einstellung des Namen des Senders. Der hier eingestellte Namen erscheint in der Spalte Absendername des Textteils der Mail.

Hinweis

- Sie können den SMTP-Server, die E-Mail-Adresse des Absenders und den Benutzernamen mit bis zu 64 Zeichen eingeben.
- Sie können die nachfolgend dargestellten Zeichen eingeben:
SMTP-Server und E-Mail-Adresse des Absenders : a-z, A-Z, 0-9, !, #, \$, %, &, *, +, -, /, =, ?, ^, {, |, }, ~, _, ' , , @, ` (Sie können „@“ nur einmal als „Originator E-mail Address“ (E-Mail-Adresse des Absenders) eingeben.)
Absendername : a-z, A-Z, 0-9, -, _, (,), space
- Wenn die Einstellungen von „3. Einrichten eines Netzwerkanschlusses für den Projektor“ auf den Seiten 13 und 14 falsch sind, wird keine Email gesendet.

Einstellung der Fehlereinträge und der Bestimmungsortadressen, an die die E-Mail im Falle des Auftretens eines Fehlers gesandt wird (Mail – Recipient Settings)

Mail – Recipient Settings

Recipient Addresses	E-mail Address (MAX 64 characters)	Error Mail				Test
		Lamp	Temp	Fan	Cover	
1	<input type="text"/>	<input type="checkbox"/>	<input type="checkbox"/>	<input type="checkbox"/>	<input type="checkbox"/>	<input type="button" value="Test"/>
2	<input type="text"/>	<input type="checkbox"/>	<input type="checkbox"/>	<input type="checkbox"/>	<input type="checkbox"/>	<input type="button" value="Test"/>
3	<input type="text"/>	<input type="checkbox"/>	<input type="checkbox"/>	<input type="checkbox"/>	<input type="checkbox"/>	<input type="button" value="Test"/>
4	<input type="text"/>	<input type="checkbox"/>	<input type="checkbox"/>	<input type="checkbox"/>	<input type="checkbox"/>	<input type="button" value="Test"/>
5	<input type="text"/>	<input type="checkbox"/>	<input type="checkbox"/>	<input type="checkbox"/>	<input type="checkbox"/>	<input type="button" value="Test"/>

Auf dieser Anzeige können Sie die Zielorte für die E-Mails eingeben, an die E-Mails zum Berichten (der Fehlereinträge) gesandt werden.

Einträge	Beschreibung
E-mail Address (E-Mail-Adresse)	Stellen Sie die Adressen ein, an die die E-Mail zum Berichten eines aufgetretenen Fehlers gesandt werden soll. Sie können bis zu fünf Adressen eingeben.
Error Mail (Lamp, Temp, Fan, Cover) (Fehler-Mail (Lampe, Temperatur, Lüfter, Abdeckung))	Die Fehler-E-Mail wird für die Fehlereinträge gesandt, deren Kontrollkästchen aktiviert sind.
Test (Test)	Senden einer Test-E-Mail. Diese Funktion gestattet Ihnen die Bestätigung, dass die Einstellungen für die E-Mail-Übertragung richtig ausgeführt wurden.

Hinweis

- Sie können für die E-Mail-Adresse bis zu 64 Zeichen eingeben.
- Sie können die nachfolgend dargestellten Zeichen eingeben : a-z, A-Z, 0-9, !, #, \$, %, &, *, +, -, /, =, ?, ^, {, |, }, ~, _ , ' , , @ , ` (Sie können das Zeichen „@“ nur einmal eingeben.)
- Für Einzelheiten über die Fehlereinträge, siehe die Bedienungsanleitung des Projektors.

Einstellung der Fehlereinträge und der URL, die bei Auftreten eines Fehlers angezeigt werden (Service & Support – Access URL)

Service & Support – Access URL Registration

Access URL (MAX 64 characters)	Condition					Test
	Always	Lamp	Temp	Fan	Cover	
1 <input type="text"/>	<input type="checkbox"/>	<input type="checkbox"/>	<input type="checkbox"/>	<input type="checkbox"/>	<input type="checkbox"/>	<input type="button" value="Test"/>
2 <input type="text"/>	<input type="checkbox"/>	<input type="checkbox"/>	<input type="checkbox"/>	<input type="checkbox"/>	<input type="checkbox"/>	<input type="button" value="Test"/>
3 <input type="text"/>	<input type="checkbox"/>	<input type="checkbox"/>	<input type="checkbox"/>	<input type="checkbox"/>	<input type="checkbox"/>	<input type="button" value="Test"/>
4 <input type="text"/>	<input type="checkbox"/>	<input type="checkbox"/>	<input type="checkbox"/>	<input type="checkbox"/>	<input type="checkbox"/>	<input type="button" value="Test"/>
5 <input type="text"/>	<input type="checkbox"/>	<input type="checkbox"/>	<input type="checkbox"/>	<input type="checkbox"/>	<input type="checkbox"/>	<input type="button" value="Test"/>

Auf dieser Anzeige können Sie die Einstellung der URL und der Fehlereinträge vornehmen, die angezeigt werden sollen, wenn der Projektor einen Fehler erzeugt hat.

Einträge	Beschreibung
Access URL (Zugang URL)	Stellen Sie die URL ein, die bei Auftreten eines Fehlers angezeigt werden soll. Sie können bis zu fünf Adressen eingeben.
Condition (Always, Lamp, Temp, Fan, Cover) (Bedingung (Immer, Lampe, Temperatur, Lüfter, Abdeckung))	Die URL wird angezeigt, wenn ein Fehler auftritt, für den ein Kontrollkästchen aktiviert ist.
Test (Test)	Die eingestellte URL-Seite wird zum Test angezeigt. Damit können Sie feststellen, ob die URL-Seite richtig angezeigt wird.

Beispiel einer Anzeige bei Auftritt eines Fehlers

Status

Sharp XX-XXXX (192.168.150.2)	
MAC Address	XXXXXXXXXXXX
Power	STANDBY
Condition	The cooling fan is not operating. Access URL 1 http://www.sharp-world.com/projector/
Lamp Tuner	1hour(s) 15minute(s)
Lamp Life	99%
Input	----
Signal Info	----
Serial Number	1234567

Einstellung des Projektors für die Verwendung von RS-232C oder Telenet

Schließen Sie den Projektor mittels RS-232C oder Telenet an einen Computer an und öffnen Sie das „SETUP MENU“ (Konfigurationsmenü) auf dem Computer, um die verschiedenen Einstellungen für den Projektor ausführen zu können.

Beim Anschluss über RS-232C

1 Starten des Allzweck-Terminalemulators.

2 Geben Sie die Einstellungen für den RS-232C-Anschlussstelle des Terminalemulators wie folgt ein.

Baud Rate (Baudrate) : 9600 bps*
Data Length (Datenlänge) : 8 Bit
Parity Bit (Paritätsbit) : Keines
Stop Bit (Stoppbit) : 1 Bit
Flow Control (Ablaufsteuerung) : Keine

* Dies ist die werksseitige Vorgabeeinstellung. Falls der Wert der Baudrate für den Projektor geändert wurde, stellen Sie hier die Baudrate in Abhängigkeit von dem auf dem Projektor geänderten Wert ein.

3 Geben Sie „PJS11234“ ein, und drücken Sie danach die „Enter“-Taste.

4 „OK“ wird angezeigt. Geben Sie „PJS25678“ ein, und drücken Sie die „Enter“-Taste innerhalb von 10 Sekunden.

5 „User Name:“ (Benutzername) wird angezeigt. Geben Sie den Anwendernamen ein, und drücken Sie danach die „Enter“-Taste.

• Falls der Anwendername noch nicht gesetzt wurde, drücken Sie einfach die „Enter“-Taste.

6 „Password:“ (Passwort) wird angezeigt. Geben Sie das Passwort ein, und drücken Sie danach die „Enter“-Taste.

• Falls das Passwort noch nicht gesetzt wurde, drücken Sie einfach die „Enter“-Taste.

7 Geben Sie „setup“ (Konfiguration) ein und drücken Sie danach die „Enter“-Taste.

• Das SETUP MENU (Konfigurationsmenü) wird angezeigt.

▼SETUP MENU

```
-----SETUP MENU-----
[1]IP Address      [2]Subnet Mask    [3]Default Gateway
[4]User Name       [5>Password        [6]DHCP Client
[6]RS-232C Baud Rate [7]Projector Name [D]Disconnect All
[A]Advanced Setup   [S]Save & Quit     [Q]Quit Unchanged
[V]View All Setting

setup>
```

Hinweis

- Der Benutzername und das Passwort sind in den werksseitigen Vorgabeeinstellungen nicht gesetzt.
- Falls der Benutzername oder das Passwort dreimal falsch eingegeben wird, wird das SETUP MENU (Konfigurationsmenü) beendet.

Beim Anschluss über Telenet

1 Klicken Sie von dem Windows® Desktop auf „Start“, und wählen Sie danach „Run“ (Ausführen).

2 Geben Sie „telnet 192.168.150.2“ in die Textbox ein, die geöffnet wird. (Falls die IP-Adresse des Projektors 192.168.150.2 ist.)

3 Klicken Sie auf die Schaltfläche „OK“.

4 „User Name:“ (Benutzername) Wird angezeigt. Geben Sie den Anwendernamen ein, und drücken Sie danach die „Enter“-Taste.

- Falls der Anwendername noch nicht gesetzt wurde, drücken Sie einfach die „Enter“-Taste.

5 „Password:“ (Passwort) Wird angezeigt. Geben Sie das Passwort ein, und drücken Sie danach die „Enter“-Taste.

- Falls das Passwort noch nicht gesetzt wurde, drücken Sie einfach die „Enter“-Taste.

6 Geben Sie „setup“ (Konfiguration) ein und drücken Sie danach die „Enter“-Taste.

- Das SETUP MENU (Konfigurationsmenü) wird angezeigt.

▼SETUP MENU

```
-----SETUP MENU-----
[1]IP Address      [2]Subnet Mask    [3]Default Gateway
[4]User Name      [5]Password
[6]RS-232C Baud Rate [7]Projector Name [8]DHCP Client
[A]Advanced Setup  [D]Disconnect All
[V]View All Setting [S]Save & Quit    [Q]Quit Unchanged

setup>
```



Hinweis

- Falls die IP-Adresse geändert wurde, geben Sie unbedingt die neue Adresse in Schritt 2 ein.
- Der Anwendername und das Passwort sind in den werksseitigen Vorgabeeinstellungen nicht gesetzt.
- Falls der Anwendername oder das Passwort in Schritt 4 oder 5 dreimal falsch eingegeben wird, wird das SETUP MENU (Konfigurationsmenü) beendet.

SETUP MENU (Konfigurationsmenü) (Hauptmenü)

▼ SETUP MENU (Konfigurationsmenü)

----- SETUP MENU -----		
[1] IP Address	[2] Subnet Mask	[3] Default Gateway
[4] User Name	[5] Password	
[6] RS-232C Baud Rate	[7] Projector Name	[8] DHCP Client
[A] Advanced Setup	[D] Disconnect All	
[V] View All Setting	[S] Save & Quit	[Q] Quit Unchanged
setup>		

- [1] **IP Address (IP-Adresse)**
IP-Adressen-Einstellungen (Seite 25)
- [2] **Subnet Mask (Teilnetzmaske)**
Teilnetzmasken-Einstellungen (Seite 25)
- [3] **Default Gateway (Vorgabe-Gateway)**
Vorgabe-Gateway-Einstellungen (Seite 25)
- [4] **User Name (Benutzername) (Werksseitige Vorgabeeinstellung: Nicht erforderlich.)**
Einstellung des Anwendernamens für den Sicherheitsschutz (Seite 25)
- [5] **Password (Passwort) (Werksseitige Vorgabeeinstellung: Nicht erforderlich.)**
Einstellung des Passwortes für den Sicherheitsschutz (Seite 26)
- [6] **RS-232C Baud Rate (RS-232C Baudrate) (Werksseitige Vorgabeeinstellung: 9600 bps)**
Baudraten-Einstellungen für die RS-232C Buchsen (Seite 26)
- [7] **Projector Name (Projektorname) Projektorname**
Sie können einen Projektornamen zuordnen (Seite 26)
- [8] **DHCP Client (DHCP-Client)**
Einstellungen des DHCP-Clients (Seite 26)
- [A] **Advanced Setup (Weiterführendes Setup)**
Zum Öffnen des ADVANCED SETUP MENU (Erweitertes Konfigurationsmenü) (Seite 27)
- [D] **Disconnect All (Alle abtrennen)**
Alle Verbindungen abtrennen (Seite 27)
- [V] **View All Setting (Alle Einstellungen betrachten)**
Zeigt alle Einstellwerte an (Seite 23)
Kann auch mit dem weiterführenden Menü verwendet werden.
- [S] **Save & Quit (Speichern & Abbrechen)**
Speichert die Einstellwerte und bricht das Menü ab (Seite 24)
- [Q] **Quit Unchanged (Unverändert abbrechen)**
Bricht das Menü ab, ohne die Einstellwerte zu speichern (Seite 24)



Hinweis

- Wenn „DHCP Client“ am Projektor auf „OFF“ gestellt ist:
IP address : 192.168.150.2
Subnet mask : 255.255.255.0
Default gateway : 0.0.0.0

ADVANCED SETUP MENU (Erweitertes Konfigurationsmenü)

▼ ADVANCED SETUP MENU (Erweitertes Konfigurationsmenü)

```
***** ADVANCED SETUP MENU *****
[1]Auto Logout Time      [2]Data Port
[5]Network Ping Test
[6]Accept IP Addr(1)     [7]Accept IP Addr(2)   [8]Accept IP Addr(3)
[9]Accept All IP Addr    [0]Search Port

[!]Restore Default Setting
[Q]Return to Main Menu

advanced>
```

- [1] **Auto Logout Time (Automatische Abmeldezeit) (Werksseitige Vorgabeeinstellung: 5 Minuten)**
Einstellung der Zeitspanne bis zum automatischen Abtrennen der Netzwerkverbindung (Seite 27)
- [2] **Data Port (Datenport) (Werksseitige Vorgabeeinstellung: 10002)**
Einstellung der Nummer des für den Datenaustausch verwendeten TCP-Ports (Seite 27)
- [5] **Network Ping Test (Netzwerk-Ping-Test)**
Sie können bestätigen, dass die Netzwerkverbindung zwischen dem Projektor und einem Computer usw. normal arbeitet (Seite 28)
- [6] **Accept IP Addr(1) (Akzeptieren der IP-Adresse) (1)**
- [7] **Accept IP Addr(2) (Akzeptieren der IP-Adresse) (2)**
- [8] **Accept IP Addr(3) (Akzeptieren der IP-Adresse) (3)**
- [9] **Accept All IP Addr (Akzeptieren aller IP-Adressen) (Werksseitige Vorgabeeinstellung: Alle akzeptieren)**
Für verbesserte Sicherheit besteht die Möglichkeit der Einstellung von bis zu drei IP-Adressen, die eine Verbindung mit dem Projektor gestatten. Die eingestellten IP-Adressen können unter Verwendung von [9] Accept All IP Addr wieder gelöscht werden. (Seite 28)
- [0] **Search Port (Suchport) (Werksseitige Vorgabeeinstellung: 5006)**
Einstellung der Portnummer für die Suche nach dem Projektor (Seite 29)
- [I] **Restore Default Setting (Vorgabeeinstellung wiederherstellen)**
Stellt alle Einstellwerte wieder her, die unter Verwendung des Menüs auf den Vorgabestatus eingestellt werden können (Seite 29)
- [Q] **Return to Main Menu (Rückkehr an das Hauptmenü)**
Kehren Sie an das Haupt-SETUP MENU (Haupt-Konfigurationsmenü) zurück (Seite 29)

Einstellung des Projektors für die Verwendung von RS-232C oder Telenet

Geben Sie die Nummer oder das Symbol für den in dem „SETUP MENU“ (Konfigurationsmenü) zu wählenden Eintrag ein. Wenn Sie die Einstellung ausführen, geben Sie die einzustellenden Einzelheiten ein. Die Einstellung erfolgt jeweils für einen Eintrag, worauf am Ende alle Einstellungen gespeichert werden.

Betrachten der Einstelldetailliste ([V]View All Setting)

▼SETUP MENU (Konfigurationsmenü)

-----SETUP MENU-----		
[1]IP Address	[2]Subnet Mask	[3]Default Gateway
[4]User Name	[5]Password	
[6]RS-232C Baud Rate	[7]Projector Name	[8]DHCP Client
[A]Advanced Setup		[D]Disconnect All
[V]View All Setting	[S]Save & Quit	[Q]Quit Unchanged

setup>v	
Model Name	: XX-XXXX
Projector Name	: XX-XXXX
MAC Address	: XX:XX:XX:XX:XX:XX
DHCP Client	: Disable
IP Address	: 192.168.150.2
Subnet Mask	: 255.255.255.0
Default Gateway	: Not Used
RS-232 Baud Rate	: 9600 bps
Password	: Not Required
***** (Advanced Status) *****	
Data Port	: 10002
Accept IP Address	: Accept All
Auto Logout Time	: 5 minutes
Search Port	: 5006

- ① Geben Sie „v“ ein, und drücken Sie danach die „Enter“-Taste.
Zeigen Sie alle Einstellwerte(*) an.

Eingestellte Einträge

(Beispiel) Wenn die IP-Adresse (geändert von 192.168.150.2 auf 192.168.150.3) eingestellt wird.

▼SETUP MENU (Konfigurationsmenü)

-----SETUP MENU-----		
[1]IP Address	[2]Subnet Mask	[3]Default Gateway
[4]User Name	[5]Password	
[6]RS-232C Baud Rate	[7]Projector Name	[8]DHCP Client
[A]Advanced Setup		[D]Disconnect All
[V]View All Setting	[S]Save & Quit	[Q]Quit Unchanged

setup>1	
IP Address	: 192.168.150.2
Please Enter	: 192.168.150.3
(change)	→ 192.168.150.3

-----SETUP MENU-----		
[1]IP Address	[2]Subnet Mask	[3]Default Gateway
[4]User Name	[5]Password	
[6]RS-232C Baud Rate	[7]Projector Name	[8]DHCP Client
[A]Advanced Setup		[D]Disconnect All
[V]View All Setting	[S]Save & Quit	[Q]Quit Unchanged

setup>v	
Model Name	: XX-XXXX
Projector Name	: XX-XXXX
MAC Address	: XX:XX:XX:XX:XX:XX
DHCP Client	: Disable
IP Address	: 192.168.150.3
Subnet Mask	: 255.255.255.0
Default Gateway	: Not Used
RS-232C Baud Rate	: 9600 bps
Password	: Not Required
***** (Advanced Status) *****	
Data Port	: 10002
Accept IP Address	: Accept All
Auto Logout Time	: 5 minutes
Search Port	: 5006

- ① Geben Sie „1“ (Nummer des einzustellenden Eintrags) ein, und drücken sie danach die „Enter“-Taste.
Zeigen Sie die aktuelle IP-Adresse an (*1).
- ② Geben Sie die einzustellende IP-Adresse ein, und drücken Sie danach die „Enter“-Taste.
Zeigen Sie die IP-Adresse nach der Änderung an (*2).
- ③ Geben Sie „v“ ein, und drücken Sie danach die „Enter“-Taste, um die Einstelldetailliste zu verifizieren.
Die IP-Adresse wird geändert (*3).



Hinweis

- Die Verifizierung der Einstelldetailliste kann weggelassen werden.
- Die Einstelldetails sind nicht wirksam, bis sie gespeichert wurden (Seite 24).
- Falls Sie eine ungültige Nummer eingeben, wird eine Fehlermeldung („Parameter Error!“ (Parameter-Fehler!)) angezeigt.

Speichern der Einstellungen und Abbrechen ([S]Save & Quit)

Speichert die Einstellwerte und bricht das Menü ab.

▼SETUP MENU (Konfigurationsmenü)

-----SETUP MENU-----		
[1]IP Address	[2]Subnet Mask	[3]Default Gateway
[4]User Name	[5]Password	
[6]RS-232C Baud Rate	[7]Projector Name	[8]DHCP Client
[A]Advanced Setup	[D]Disconnect All	
[V]View All Setting	[S]Save & Quit	[Q]Quit Unchanged

setup>s

All Connection will be disconnect.

Continue(y/n)? y

Apply New setting...Done.

①

②

- ① Geben Sie „s“ ein, und drücken Sie danach die „Enter“-Taste.
- ② Geben Sie „y“ ein, und drücken Sie danach die „Enter“-Taste.

Abbrechen ohne Speichern der Einstellungen ([Q]Quit Unchanged)

Bricht das Menü ab, ohne die Einstellwerte zu speichern.

▼SETUP MENU (Konfigurationsmenü)

-----SETUP MENU-----		
[1]IP Address	[2]Subnet Mask	[3]Default Gateway
[4]User Name	[5]Password	
[6]RS-232C Baud Rate	[7]Projector Name	[8]DHCP Client
[A]Advanced Setup	[D]Disconnect All	
[V]View All Setting	[S]Save & Quit	[Q]Quit Unchanged

setup>q

Quit Without Saving(y/n)? y

Setting Unchanged.

①

②

- ① Geben Sie „q“ ein, und drücken Sie danach die „Enter“-Taste.
- ② Geben Sie „y“ ein, und drücken Sie danach die „Enter“-Taste.

Einstellung des Projektors für die Verwendung von RS-232C oder Telenet

Der Einstellvorgang für jeden Eintrag wird erläutert. Für den grundlegenden Vorgang siehe „Eingestellte Einträge“ auf Seite 23.

IP-Adressen-Einstellung ([1]IP Address)

Einstellung der IP-Adresse.

setup>1		①
IP Address	:192.168.150.2	
Please Enter	:192.168.150.3	②
(change)	—> 192.168.150.3	*

- ① Geben Sie „1“ ein, und drücken Sie danach die „Enter“-Taste.
- ② Geben Sie einen numerischen Wert ein, und drücken Sie danach die „Enter“-Taste.
Zeigen Sie die IP-Adresse nach der Änderung an (*).

Teilnetzmasken-Einstellung ([2]Subnet Mask)

Einstellung der Teilnetzmaske.

setup>2		①
Subnet Mask	:255.255.255.0	
Please Enter	:255.0.0.0	②
(change)	—> 255.0.0.0	*

- ① Geben Sie „2“ ein, und drücken Sie danach die „Enter“-Taste.
- ② Geben Sie einen numerischen Wert ein, und drücken Sie danach die „Enter“-Taste.
Zeigen Sie die Teilnetzmaske nach der Änderung an (*).

Vorgabe-Gateway-Einstellung ([3]Default Gateway)

Einstellung des Vorgabe-Gateway.

setup>3		①
note: "0.0.0.0" means "Using no default gateway."		
Gateway Address	:0.0.0.0	
Please Enter	:192.168.150.1	②
(change)	—> 192.168.150.1	*

- ① Geben Sie „3“ ein, und drücken Sie danach die „Enter“-Taste.
- ② Geben Sie einen numerischen Wert ein, und drücken Sie danach die „Enter“-Taste.
Zeigen Sie die Gateway-Adresse nach der Änderung an (*).

Hinweis

- Falls die Werte für die IP-Adresse, die Teilnetzmaske oder das Gateway des Projektors über das Telenet geändert wurden, kann der Computer nicht mit dem Projektor verbunden werden, abhängig von den Einstellungen des Netzwerkes des Computers.

Benutzernamen-Einstellung ([4]User Name)

Ausführung von Sicherheitsschutzmaßnahmen unter Verwendung des Anwendernamens.

setup>4		①
User Name	:	
Please Enter	:XX-XXXX	②
(change)	—> XX-XXXX	*

- ① Geben Sie „4“ ein, und drücken Sie danach die „Enter“-Taste.
- ② Geben Sie den Anwendernamen ein, und drücken Sie danach die „Enter“-Taste.
Zeigen Sie den eingestellten Anwendernamen an (*).

Hinweis

- Sie können den Anwendernamen mit bis zu 8 Zeichen eingeben.
- Sie können die nachfolgend dargestellten Zeichen eingeben :
a-z, A-Z, 0-9, -, _
- In dem Vorgabestatus ist der Anwendername nicht eingestellt.

Einstellung des Projektors für die Verwendung von RS-232C oder Telenet

Passwort-Einstellung ([5]Password)

Ausführung von Sicherheitsschutzmaßnahmen unter Verwendung des Passworts.



Terminal screenshot showing password setup steps:

```
setup>5
Password :
(Please Enter : sharppj)
(change) -> sharppj
```

Annotations: ① points to the '5' input, ② points to the password input, * points to the confirmation prompt.

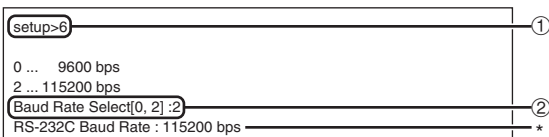
- ① Geben Sie „5“ ein, und drücken Sie danach die „Enter“-Taste.
- ② Geben Sie das Passwort ein, und drücken Sie danach die „Enter“-Taste.
Zeigen Sie das eingestellte Passwort an (*).

Hinweis

- Sie können das Passwort mit bis zu 8 Zeichen eingeben.
- Sie können die nachfolgend dargestellten Zeichen eingeben :
a-z, A-Z, 0-9, -, _,
- In dem Vorgabestatus ist das Passwort nicht eingestellt.

RS-232C Baudraten-Einstellung ([6]RS-232C Baud Rate)

Einstellung der Baudrate für die RS-232C Buchsen.



Terminal screenshot showing RS-232C Baud Rate setup:

```
setup>6
0 ... 9600 bps
2 ... 115200 bps
Baud Rate Select[0, 2]:2
RS-232C Baud Rate : 115200 bps
```

Annotations: ① points to the '6' input, ② points to the Baud Rate selection, * points to the confirmation prompt.

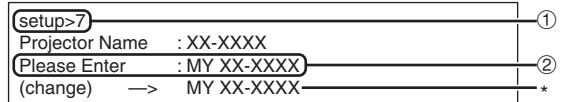
- ① Geben Sie „6“ ein, und drücken Sie danach die „Enter“-Taste.
- ② Wählen und geben Sie die Nummer 0 oder 2 ein, und drücken Sie danach die „Enter“-Taste.
Zeigen Sie die eingestellte Baudrate an (*).

Hinweis

- Stellen Sie die Baudrate des Projektors auf die gleiche Rate ein, wie sie in dem Computer verwendet wird.

Projektornamen-Einstellung ([7]Projector Name)

Sie können einen Projektornamen zuordnen.



Terminal screenshot showing Projector Name setup:

```
setup>7
Projector Name : XX-XXXX
(Please Enter : MY XX-XXXX)
(change) -> MY XX-XXXX
```

Annotations: ① points to the '7' input, ② points to the Projector Name input, * points to the confirmation prompt.

- ① Geben Sie „7“ ein, und drücken Sie danach die „Enter“-Taste.
- ② Geben Sie den Projektornamen ein (*).
Zeigen Sie den eingestellten Projektornamen an.

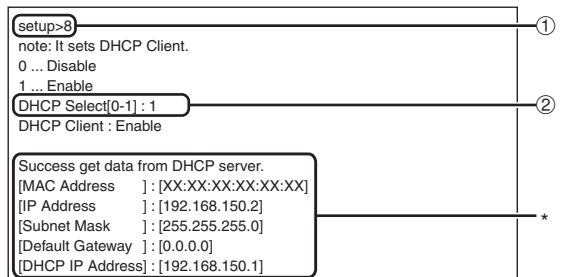
Hinweis

- Sie können den Projektornamen mit bis zu 12 Zeichen eingeben.
- Sie können die nachfolgend dargestellten Zeichen eingeben :
A-Z, 0-9, -, _, (,), space
(Wenn „a-z“ eingegeben werden, werden diese automatisch in „A-Z“ umgewandelt.)
- Es ist der gleiche Name, wie der Name, der unter Verwendung der RS-232C Befehle „PJN0“, „PJN1“, „PJN2“ und „PJN3“ bestätigt oder eingestellt werden kann.

Einstellung des DHCP-Client ([8]DHCP Client)

DHCP-Client auf „Enable“ oder „Disable“ stellen.

Beispiel: Wenn DHCP-Client auf „Enable“ gestellt wird



Terminal screenshot showing DHCP Client setup and IP address assignment:

```
setup>8
note: It sets DHCP Client.
0 ... Disable
1 ... Enable
DHCP Select[0-1]: 1
DHCP Client : Enable

Success get data from DHCP server.
[MAC Address ] : [XX:XX:XX:XX:XX:XX]
[IP Address ] : [192.168.150.2]
[Subnet Mask ] : [255.255.255.0]
[Default Gateway ] : [0.0.0.0]
[DHCP IP Address] : [192.168.150.1]
```

Annotations: ① points to the '8' input, ② points to the DHCP Client selection, * points to the confirmation prompt.

- ① Geben Sie „8“ ein, und drücken Sie danach die „Enter“-Taste.
- ② Geben Sie „1“ ein, und drücken Sie danach die „Enter“-Taste.
Zeigt die erhaltenen Werte (*) an.

Abtrennen aller Anschlüsse ([D]Disconnect All)

Es besteht die Möglichkeit, dass Sie alle gegenwärtig von dem Projektor erkannten TCP/IP-Verbindungen abtrennen. Auch wenn ein COM-Umleitungsport aufgrund eines Problems in dem Besetztstatus festgehalten wird, kann der Bereitschaftsstatus durch Ausführung dieser Abtrennung erzwungen werden.

```
setup>d
Disconnect All Connections(y/n)?y
Now Disconnecting...
```

- 1 Geben Sie „d“ ein, und drücken Sie danach die „Enter“-Taste.
- 2 Geben Sie „y“ ein, und drücken Sie danach die „Enter“-Taste.

Hinweis

- Falls Alles abtrennen ausgeführt wird, dann wird die Verbindung zu dem Projektor über das Netzwerk zwangsweise getrennt.

Öffnen des ADVANCED SETUP MENUS (Erweitertes Konfigurationsmenü) ([A]Advanced Setup)

Öffnet das ADVANCED SETUP MENU (Erweitertes Konfigurationsmenü).

```
setup>a
***** ADVANCED SETUP MENU *****
[1]Auto Logout Time   [2]Data Port
[5]Network Ping Test
[6]Accept IP Addr(1)  [7]Accept IP Addr(2)  [8]Accept IP Addr(3)
[9]Accept All IP Addr [0]Search Port

[!]Restore Default Setting
[Q]Return to Main Menu

advanced>
```

- 1 Geben Sie „a“ ein, und drücken Sie danach die „Enter“-Taste.

Einstellung der automatischen Abmeldezeit (ADVANCED[1]Auto Logout Time)

Falls nach einer festen Zeitspanne keine Eingabe erfolgt, dann trennt der Projektor automatisch die Netzwerksverbindung unter Verwendung der automatischen Abmeldefunktion. Es besteht die Möglichkeit, dass Sie die Zeitspanne bis zum automatischen Abtrennen des Projektors in Einheiten von einer Minute (von 1 bis 65535 Minuten) einstellen.

```
advanced>1
Valid range      : 0 to 65535 (minute)
note: if you enter "0", auto logout function will be disable.
Auto Logout Time : 5
Please Enter      :15
(change)         -> 15
```

- 1 Geben Sie „1“ ein, und drücken Sie danach die „Enter“-Taste.
- 2 Geben Sie einen numerischen Wert ein, und drücken Sie danach die „Enter“-Taste.
Zeigen Sie den eingestellten numerischen Wert an (*).

Hinweis

- Falls der Einstellwert gleich 0 ist, ist die automatische Abmeldefunktion deaktiviert.
- Wenn eine falsche Nummer eingegeben wurde, wird eine Fehlermeldung („Parameter Error!“ (Parameter-Fehler)) angezeigt und es erscheint wieder das ADVANCED SETUP MENU (Erweitertes Konfigurationsmenü).

Datenport-Einstellung (ADVANCED[2]Data Port)

Die TCP Port-Nummer kann innerhalb eines Bereiches von 1025 bis 65535 eingestellt werden.

```
advanced>2
Valid range      :1025 to 65535
Data Port        :10002
Please Enter      :10005
(change)         -> 10005
```

- 1 Geben Sie „2“ ein, und drücken Sie danach die „Enter“-Taste.
- 2 Geben Sie einen numerischen Wert ein, und drücken Sie danach die „Enter“-Taste.
Zeigen Sie den eingestellten numerischen Wert an (*).

Hinweis

- Führen Sie die Einstellung gemäß Anforderung aus. Normalerweise sollten Sie die werksseitige Vorgabeeinstellung verwenden.

Ausführung des Netzwerk-Ping-Testes (ADVANCED[5]Network Ping Test)

Sie können bestätigen, dass die Netzwerkverbindung zwischen dem Projektor und einem Computer usw. normal arbeitet.

```
advanced>5 ①
Ping dest IP addr :192.168.150.1
Please Enter :192.168.150.152 ②
(change)  -> 192.168.150.152 *1
32 bytes from 192.168.150.152: icmp_seq = 1, time = 0 ms
32 bytes from 192.168.150.152: icmp_seq = 2, time = 0 ms *2
32 bytes from 192.168.150.152: icmp_seq = 3, time = 0 ms
32 bytes from 192.168.150.152: icmp_seq = 4, time = 0 ms
```

- ① Geben Sie „5“ ein, und drücken Sie danach die „Enter“-Taste.
- ② Geben Sie die IP-Adresse des zu prüfenden Gerätes ein, und drücken Sie danach die „Enter“-Taste.
Zeigen Sie die eingegebene IP-Adresse an (*1).
Zeigen Sie das Testergebnis an (*2).

Hinweis

- Falls Sie die „Enter“-Taste drücken, ohne eine IP-Adresse einzugeben, dann wird die früher verwendete IP-Adresse des Ping-Zielortes eingegeben.
- Falls ein Fehler mit der Verbindung vorliegt, wird „Error: No answer“ (Fehler: Keine Antwort) 5 Sekunden nach einem nochmaligem Versuch angezeigt. In diesem Fall müssen Sie die Einstellungen für den Projektor und den Computer bestätigen und sich an Ihren Netzwerk-Administrator wenden.

Einstellung der akzeptierten IP-Adresse (ADVANCED[6]Accept IP Addr (1) – [8]Accept IP Addr (3))

Es besteht auch die Möglichkeit, dass Sie die Sicherheit des Projektors verbessern, indem Sie nur eine Verbindung von einer vorgeschriebene IP-Adresse zulassen. Sie können bis zu drei IP-Adressen einstellen, die Verbindungen zu dem Projektor herstellen dürfen.

```
advanced>6 ①
Accept IP Addr(1) : 0.0.0.0
Please Enter : 192.168.150.152 ②
(change)  -> 192.168.150.152 *
```

- ① Geben Sie „6“, „7“ oder „8“ ein, und drücken Sie danach die „Enter“-Taste.
- ② Geben Sie einen numerischen Wert ein, und drücken Sie danach die „Enter“-Taste.
Zeigen Sie den eingestellten numerischen Wert an (*).

Hinweis

- Um die gegenwärtig eingestellte akzeptierte IP-Adresse ungültig zu machen, geben Sie „0.0.0.0“ ein.
- Falls eine oder mehrere akzeptierte IP-Adressen eingestellt werden, dann werden keine Verbindungen von IP-Adressen zugelassen, die noch nicht eingestellt sind. Sie können unter Verwendung von [9]Accept All IP Addr wieder gelöscht werden.

Akzeptieren aller IP-Adressen (ADVANCED[9]Accept All IP Addr)

Entfernt die IP-Adressen, die mit „Akzeptierte IP-Adresse“ eingestellt wurden.

```
advanced>9 ①
Accept All IP Addresses(y/n)? y ②
```

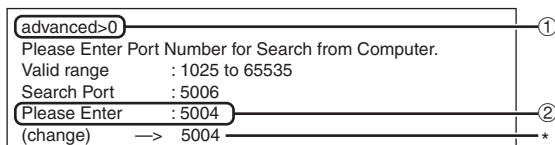
- ① Geben Sie „9“ ein, und drücken Sie danach die „Enter“-Taste.
- ② Geben Sie „y“ ein, und drücken Sie danach die „Enter“-Taste.

Hinweis

- Zu dem Zeitpunkt, zu dem „y“ eingegeben wurde, werden die numerischen Werte für die akzeptierten IP-Adressen (1)-(3) auf „0.0.0.0“ zurückgestellt.
- Wenn „n“ eingegeben worden ist, ändert sich die Einstellung nicht.

Einstellung des Suchports (ADVANCED[0]Search Port)

Stellt die Portnummer für die Suche nach dem Projektor von dem Netzwerk ein.



advanced>0 ①
Please Enter Port Number for Search from Computer.
Valid range : 1025 to 65535
Search Port : 5006
Please Enter : 5004 ②
(change) --> 5004 *

- ① Geben Sie „0“ ein, und drücken Sie danach die „Enter“-Taste.
- ② Geben Sie einen numerischen Wert ein, und drücken Sie danach die „Enter“-Taste.
Zeigen Sie den eingestellten numerischen Wert an (*).

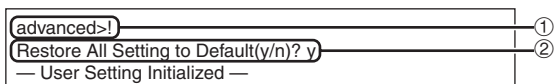


Hinweis

- Führen Sie die Einstellung gemäß Anforderung aus. Sie sollten die werksseitige Vorgabeeinstellung verwenden.

Rückkehr an die Vorgabeeinstellungen (ADVANCED[!]Restore Default Setting)

Lässt alle Menüeinstellwerte auf den Vorgabestatus zurückkehren.



advanced>! ①
Restore All Setting to Default(y/n)? y ②
— User Setting Initialized —

- ① Geben Sie „!“ ein, und drücken Sie danach die „Enter“-Taste.
- ② Geben Sie „y“ ein, und drücken Sie danach die „Enter“-Taste.

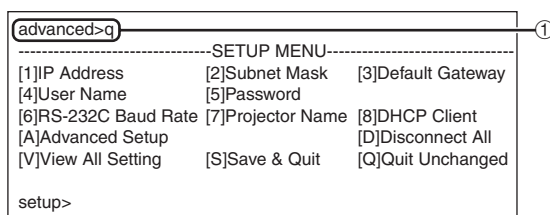


Hinweis

- Falls die Werte für die IP-Adresse, die Teilnetzmaske oder das Gateway des Projektors über das Telenet zurückgesandt wurden, kann der Computer nicht mit dem Projektor verbunden werden, abhängig von den Einstellungen des Netzwerkes des Computers.

Rückkehr an das Hauptmenü (ADVANCED[Q]Return to Main Menu)

Kehrt an das Haupt-SETUP-MENÜ zurück.



advanced>q ①
-----SETUP MENU-----
[1]IP Address [2]Subnet Mask [3]Default Gateway
[4]User Name [5>Password
[6]RS-232C Baud Rate [7]Projector Name [8]DHCP Client
[A]Advanced Setup [D]Disconnect All
[V]View All Setting [S]Save & Quit [Q]Quit Unchanged
setup>

- ① Geben Sie „q“ ein, und drücken Sie danach die „Enter“-Taste.
Kehrt an das SETUP MENU (Konfigurationsmenü) zurück.

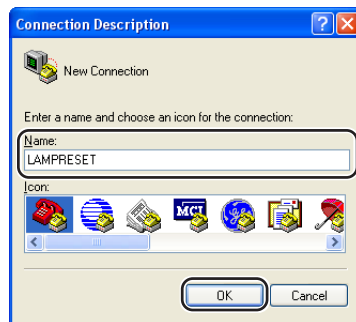
Wiedereinstellung des Lampentimers des Projektors über LAN

Wenn der Projektor an ein Netzwerk angeschlossen ist, können Sie HyperTerminal oder ein ähnliches Kommunikationsprogramm verwenden, um einen Befehl zu geben, mit dem der Lampentimer eingestellt werden kann. Das unten stehende Beispiel verwendet als Betriebssystem Windows® XP.

1 Klicken Sie „Start“ (Start) – „All Programs“ (Alle Programme) – „Accessories“ (Zubehör) – „Communications“ (Kommunikation) – „HyperTerminal“.

- Falls Sie HyperTerminal installiert haben, lesen Sie die Bedienungsanleitung Ihres Computers.
- Je nach den Einstellungen Ihres Computers werden Sie eventuell aufgefordert, Ihren Bereichscode und weitere Details einzugeben. Geben Sie die Informationen wie gefordert ein.

2 Geben Sie im „Name“- (Namens)-Feld einen Namen ein und klicken Sie „OK“.

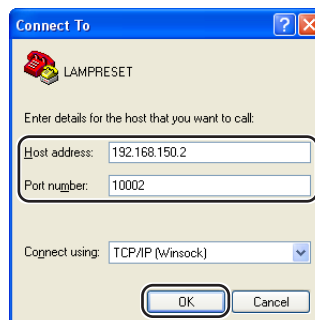


3 Wenn Sie aufgefordert werden, den Bereichscode einzugeben, geben Sie ihn im „Area code“ - (Bereichscode)-Feld ein. Wählen Sie vom „Connect using“- (Verwendete Verbindung-) Drop-down-Menü „TCP/IP (Winsock)“ und klicken Sie „OK“.



Wählen Sie „TCP/IP (Winsock)“

4 Geben Sie die IP-Adresse des Projektors im „Host address“- (Adresse des Computers)-Feld ein (siehe „TCP/IP“ im „Network“- (Netzwerk)-Menü auf dem Projektor) und geben Sie den Datenport des Projektors im „Port number“- (Portnummern)-Feld ein („10002“ ist die Standardeinstellung) und klicken Sie „OK“.



Wiedereinstellung des Lampentimers des Projektors über LAN

5 Klicken Sie im „File“- (Datei)-Menü „Properties“ (Eigenschaften).

6 Klicken Sie die „Settings“- (Einstellungen)-Leiste und klicken Sie anschließend „ASCII Setup“ (ASCII-Einrichtung).

7 Markieren Sie die Kästchen für die Optionen „Send line ends with line feeds“ (Senden des Zeilenendes mit Zeilenvorschüben), „Echo typed characters locally“ (Eingegebene Zeichen lokal ausgeben) und „Append line feeds to incoming line ends“ (Angehängte Zeilenvorschübe zu ankommenden Zeilenvorschüben) und klicken Sie „OK“.

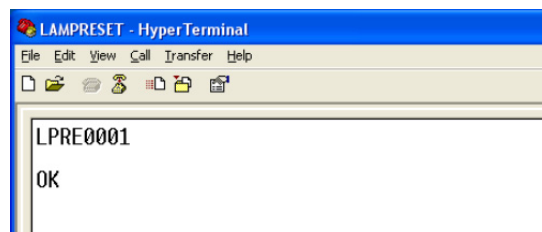
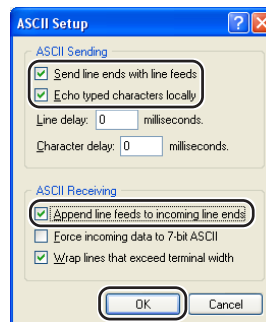
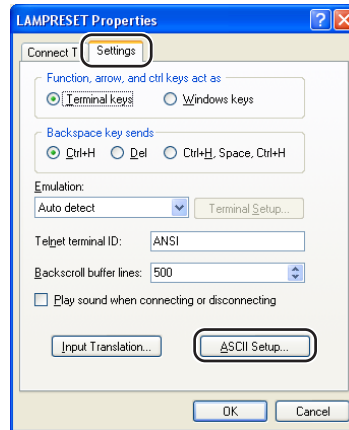
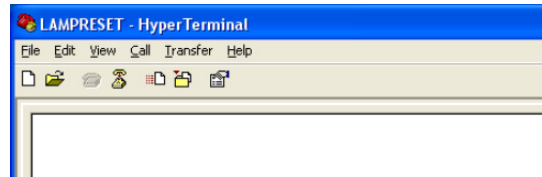
- Das Eigenschaftensfenster LAMPRESET erscheint, klicken Sie „OK“.

8 Falls für den Projektor ein Benutzername und/oder ein Passwort eingestellt sind, geben Sie beide ein.

9 Geben Sie den Befehl für die Lampenrücksetzung „LPRE0001“.

- Dieser Befehl kann nur dann gesendet werden, wenn sich der Projektor im Standby-Modus befindet.
- Wenn „OK“ erscheint, zeigt dies die erfolgreiche Rücksetzung der Lampe an.

10 Schließen Sie HyperTerminal.



Kommunikation kann mit dem Projektor nicht etabliert werden.

Bei Anschluss des Projektors unter Verwendung des seriellen Anschlusses

- ◀ Überprüfen Sie, dass die RS-232C Buchse des Projektors und des Computers oder des im Fachhandel erhältlichen Steuergerätes richtig angeschlossen sind.
- ◀ Achten Sie darauf, dass es sich bei dem RS-232C Kabel um ein Crossover-Kabel handelt.
- ◀ Stellen Sie sicher, dass die Einstellung des RS-232C Ports für den Projektor mit der Einstellung für den Computer oder dem im Fachhandel erhältlichen Steuergerät übereinstimmt.

Bei Anschluss des Projektors an einen Computer unter Verwendung einer Netzwerk-(LAN)-Verbindung

- ◀ Stellen Sie sicher, dass der Kabelstecker richtig in die LAN-Buchse des Projektors eingesteckt ist.
- ◀ Stellen Sie sicher, dass der Kabelstecker richtig in einen LAN-Port des Computers oder eines Netzwerkgerätes, wie z.B. eines Hubs, eingesteckt ist.
- ◀ Stellen Sie sicher, dass es sich bei dem LAN-Kabel um ein Kabel der Kategorie 5 handelt.
- ◀ Stellen Sie sicher, dass es sich bei dem LAN-Kabel um ein Crossover-Kabel handelt, wenn Sie den Projektor direkt an den Computer anschließen.
- ◀ Stellen Sie sicher, dass es sich bei dem LAN-Kabel um ein gerade durchgehendes Kabel handelt, wenn Sie den Projektor mit einem Netzwerkgerät, wie z.B. einem Hub, verbinden.
- ◀ Achten Sie darauf, dass die Stromversorgung für das Netzwerkgerät, wie z.B. einem Hub, zwischen dem Projektor und einem Computer eingeschaltet ist.

Überprüfen Sie die Netzwerk-Einstellungen für den Computer und den Projektor.

- ◀ Kontrollieren Sie die folgenden Netzwerk-Einstellungen für den Projektor.
 - IP Address (IP-Adresse)
Stellen Sie sicher, dass die IP-Adresse für den Projektor in dem Netzwerk nicht dupliziert ist.
 - Subnet Mask (Teilnetzmaske)
Wenn die Gateway-Einstellung für den Projektor gleich „0.0.0.0“ (nicht verwendet) ist, oder die Gateway-Einstellung für den Projektor und die Vorgabe-Gateway-Einstellung für den Computer gleich sind:
 - Die Teilnetzmasken für den Projektor und den Computer sollten gleich sein.
 - Die von der Teilnetz-Maske gezeigten IP-Adressen-Teile für den Projektor und den Computer sollten identisch sein.
(Beispiel)
Wenn die IP-Adresse für den Projektor gleich „192.168.150.2“ und die Teilnetzmaske gleich „255.255.255.0“ ist, dann sollte die IP-Adresse für den Computer gleich „192.168.150.X“ (X=3-254) und die Teilnetzmaske gleich „255.255.255.0“ sein.
 - Gateway
Wenn die Gateway-Einstellung für den Projektor gleich „0.0.0.0“ (nicht verwendet) ist, oder die Gateway-Einstellung für den Projektor und die Vorgabe-Gateway-Einstellung für den Computer gleich sind:
 - Die Teilnetze für den Projektor und den Computer sollten gleich sein.
 - Die von der Teilnetz-Maske gezeigten IP-Adressen-Teile für den Projektor und den Computer sollten identisch sein.
(Beispiel)
Wenn die IP-Adresse für den Projektor gleich „192.168.150.2“ und die Teilnetzmaske gleich „255.255.255.0“ ist, dann sollte die IP-Adresse für den Computer gleich „192.168.150.X“ (X=3-254) und die Teilnetzmaske gleich „255.255.255.0“ sein.



Hinweis

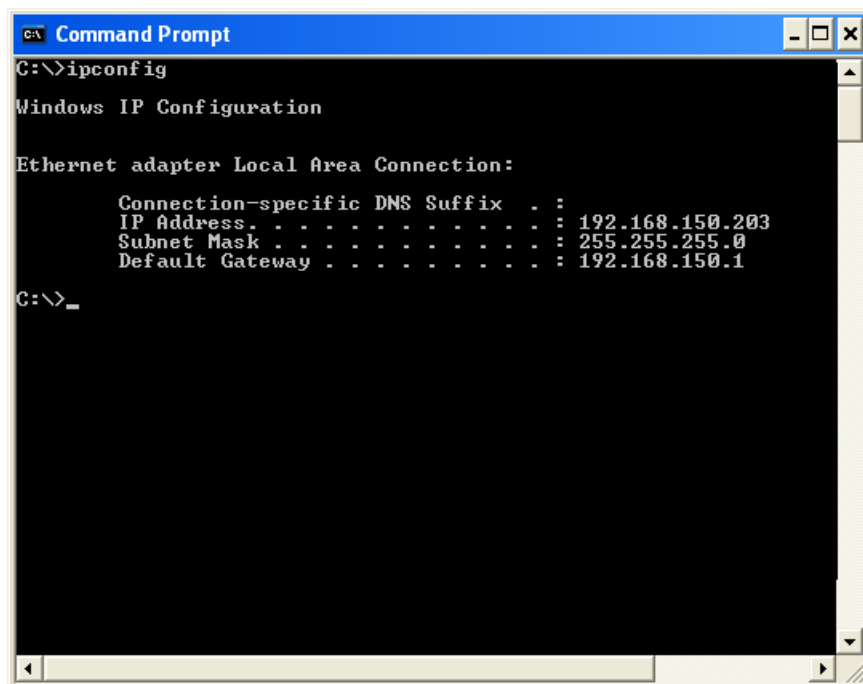
- Wenn „DHCP Client“ am Projektor auf „OFF“ gestellt ist:
IP Address (IP-Adresse) : 192.168.150.2
Subnet Mask (Teilnetzmaske) : 255.255.255.0
Gateway Address (Gateway-Adresse) : 0.0.0.0 (Nicht verwendet)
- Für die Netzwerk-Einstellungen für den Projektor siehe Seite 13.

- ◀ Halten Sie die folgenden Schritte ein, wenn Sie die Netzwerk-Einstellungen für den Computer überprüfen.
1. Öffnen Sie einen Befehl-Eingabeaufforderung (MS-DOS Prompt).
 - Im Falle von Windows® 98 oder 98SE: Klicken Sie auf „START“, „Programms“ (Programme), „MS-DOS Prompt“ (MS DOS-Eingabeaufforderung) in dieser Reihenfolge.
 - Im Falle von Windows® Me: Klicken Sie auf „START“, „Programms“ (Programme), „Accessories“ (Zubehör), „MS-DOS Prompt“ (MS DOS-Eingabeaufforderung) in dieser Reihenfolge.
 - Im Falle von Windows® 2000: Klicken Sie auf „START“, „Programms“ (Programme), „Accessories“ (Zubehör), „Command Prompt“ (Befehls-Eingabeaufforderung) in dieser Reihenfolge.
 - Im Falle von Windows® XP: Klicken Sie auf „START“, „All Programs“ (Alle Programme), „Accessories“ (Zubehör), „Command Prompt“ (Befehls-Eingabeaufforderung) in dieser Reihenfolge.
 2. Nachdem Sie den Befehls-Eingabeaufforderung (MS-DOS Prompt) gestartet haben, geben Sie den Befehl „ipconfig“ ein, und drücken Sie danach die „Enter“-Taste.

Hinweis

- Die Kommunikation wird vielleicht nicht etabliert, auch wenn Sie die Netzwerk-Einstellungen für den Computer ausgeführt haben. In einem solchen Fall starten Sie erneut den Computer.

C:\>ipconfig



```

C:\>ipconfig

Windows IP Configuration

Ethernet adapter Local Area Connection:

    Connection-specific DNS Suffix  . : 
    IP Address. . . . .               : 192.168.150.203
    Subnet Mask . . . . .             : 255.255.255.0
    Default Gateway . . . . .         : 192.168.150.1

C:\>_
  
```

Hinweis

- Verwendungsbeispiele für ipconfig
 - C:\>ipconfig /? Zeigt an wie „ipconfig.exe“ zu verwenden ist.
 - C:\>ipconfig zeigt die eingestellte IP-Adresse, die Teilnetzmaske und das Vorgabe-Gateway an.
 - C:\>ipconfig /all zeigt alle Einstellinformationen in Hinsicht auf TCP/IP an.

3. Um an die Windows-Anzeige zurückzukehren, geben Sie „exit“ ein, und drücken Sie danach die „Enter“-Taste.

- ◀ Überprüfen Sie, ob das „TCP/IP“-Protokoll richtig arbeitet, indem Sie den „PING“-Befehl verwenden. Überprüfen Sie auch, ob die IP-Adresse eingestellt ist.
 1. Öffnen Sie einen Befehl-Eingabeaufforderung (MS-DOS Prompt).
 - Im Falle von Windows® 98 oder 98SE: Klicken Sie auf „START“, „Programme“ (Programme), „MS-DOS Prompt“ (MS DOS-Eingabeaufforderung) in dieser Reihenfolge.
 - Im Falle von Windows® Me: Klicken Sie auf „START“, „Programme“ (Programme), „Accessories“ (Zubehör), „MS-DOS Prompt“ (MS DOS-Eingabeaufforderung) in dieser Reihenfolge.
 - Im Falle von Windows® 2000: Klicken Sie auf „START“, „Programme“ (Programme), „Accessories“ (Zubehör), „Command Prompt“ (Befehls-Eingabeaufforderung) in dieser Reihenfolge.
 - Im Falle von Windows® XP: Klicken Sie auf „START“, „Alle Programme“ (Alle Programme), „Accessories“ (Zubehör), „Command Prompt“ (Befehls-Eingabeaufforderung) in dieser Reihenfolge.
 2. Nachdem Sie den Befehls-Eingabeaufforderung (MS-DOS Prompt) gestartet haben, geben Sie den Befehl „PING“ ein.
Eingabebeispiel C:\>Ping XXX.XXX.XXX.XXX
„XXX.XXX.XXX.XXX“ sollte mit einer IP-Adresse eingegeben werden, an die der Anschluss erfolgen soll, wie zum Beispiel an den Projektor.
 3. Bei normalem Anschluss wird das folgende Display erhalten.
(Die Bildschirmanzeige kann sich in Abhängigkeit von dem Betriebssystem etwas unterscheiden.)
<Beispiel> Wenn die IP-Adresse mit „192.168.150.2“ verbunden ist.

```
C:\ Command Prompt
C:\>Ping 192.168.150.2

Pinging 192.168.150.2 with 32 bytes of data:

Reply from 192.168.150.2: bytes=32 time<1ms TTL=128
Reply from 192.168.150.2: bytes=32 time<1ms TTL=128
Reply from 192.168.150.2: bytes=32 time<1ms TTL=128
Reply from 192.168.150.2: bytes=32 time<1ms TTL=128

Ping statistics for 192.168.150.2:
    Packets: Sent = 4, Received = 4, Lost = 0 (0% loss),
    Approximate round trip times in milli-seconds:
        Minimum = 0ms, Maximum = 0ms, Average = 0ms

C:\>_
```

4. Wenn kein Befehl gesandt werden kann, wird „Aufforderungszeit abgelaufen“ („Request time out“) angezeigt.
Überprüfen Sie nochmals die Netzwerk-Einstellung.
Falls die Kommunikation noch immer nicht richtig etabliert werden kann, wenden Sie sich an Ihren Netzwerk-Administrator.
5. Um an die Windows®-Anzeige zurückzukehren, geben Sie „exit“ ein, und drücken Sie danach die „Enter“-Taste.

Es kann keine Verbindung hergestellt werden, da Sie Ihren Anwendernamen oder Ihr Passwort vergessen haben.

- ◀ Initialisieren Sie die Einstellungen. (Siehe Seite 51 in der Bedienungsanleitung des Projektors.)
- ◀ Nach der Initialisierung führen Sie die Einstellung erneut aus.