

SOFTWARE-AUFBAU HANDBUCH

DIGITAL-MULTIFUNKTIONSSYSTEM

	Seite
• EINLEITUNG	1
• INHALT	5
• INSTALLIEREN DER (MIT DER MASCHINE GELIEFERTEN) SOFTWARE	7
• INSTALLIEREN DER SOFTWARE (FÜR OPTIONEN)	20
• FEHLERSUCHE UND NÜTZLICHE INFORMATIONEN	39

Garantie

Obwohl sämtliche Anstrengungen unternommen wurden, um dieses Dokument so genau und hilfreich wie möglich zu gestalten, übernimmt die SHARP Corporation keinerlei Garantien in Bezug auf dessen Inhalt. Alle hierin enthaltenen Informationen können ohne vorherige Ankündigung geändert werden. SHARP ist für direkte oder indirekte Verluste oder Schäden, die aus dem Gebrauch oder in Zusammenhang mit dem Gebrauch dieser Betriebsanleitung herrühren, nicht verantwortlich.

© Copyright SHARP Corporation 2006. Alle Rechte vorbehalten. Die Reproduktion, Anpassung oder Übersetzung ist ohne unsere vorherige schriftliche Erlaubnis verboten, außer wenn dies unter dem geltenden Urheberrecht erlaubt ist.

Hinweis

- Dieses Handbuch setzt voraus, dass das Personal, welches dieses Produkt installiert, sowie die Anwender dieses Produktes ein ausreichendes Wissen über Windows- und Macintosh-Computer besitzen.
 - Für Informationen über das Betriebssystem wird auf das Handbuch des Betriebssystems und auf die Online-Hilfe verwiesen.
 - Einige der in diesem Handbuch dargestellten Fenster können je nach dem von Ihnen verwendeten Computertyp und Ihren Einstellungen variieren.
- In einigen Regionen ist die in diesem Handbuch erwähnte "Gerätebetreueranleitung" ein separates Handbuch, in anderen Regionen dagegen ist die "Gerätebetreueranleitung" im "Bedienungshandbuch (allgemeine Hinweise und Kopierbetrieb)" enthalten.
 - Das in diesem Handbuch erwähnte Dual-Funktions-Board kann bei einigen Modellen als Option installiert werden; bei anderen Modellen ist es standardmäßig installiert. Weitere Informationen finden Sie unter "3. PERIPHERIEGERÄTE UND ZUBEHÖR" im "Bedienungshandbuch (allgemeine Hinweise und Kopierbetrieb)".

Anerkennung der Handelsmarken

- Sharpdesk ist ein Warenzeichen der Sharp Corporation.
- Microsoft®, Windows®, Windows® 95, Windows® 98, Windows® Me, Windows NT® 4.0, Windows® 2000, Windows® XP, Windows® Server 2003 und Internet Explorer® sind Warenzeichen oder Copyright der Microsoft Corporation in den USA und in anderen Ländern.
- IBM, PC/AT und PowerPC sind Handelsmarken von International Business Machines Corporation.
- Macintosh, Power Macintosh, Mac OS, LaserWriter und AppleTalk sind registrierte Handelsmarken von Apple Computer, Inc.
- PostScript® ist ein eingetragenes Warenzeichen von Adobe Systems Incorporated.
- Acrobat® Reader Copyright© 1987-2002, Adobe Systems Incorporated. Alle Rechte vorbehalten. Adobe, das Adobe-Logo, Acrobat, und das Acrobat-Logo sind Warenzeichen von Adobe Systems Incorporated.
- NetWare ist eine registrierte Handelsmarke von Novell, Inc.
- Agfa und der Agfa-Rhombus sind eingetragene Warenzeichen der Agfa-Gevaert A.G.
- Alle anderen Warenzeichen und Copyrights sind Eigentum der jeweiligen Besitzer.

Die in der Bedienungsanleitung angegebenen Bildschirmanzeigen, -meldungen und Tastenbezeichnungen können aufgrund von Produktverbesserungen und -änderungen von denen auf dem Gerät abweichen.

EINLEITUNG

Wir bedanken uns bei Ihnen für den Kauf dieses Produktes. Dieses Handbuch erläutert, wie der Druckertreiber und die für die Funktionen des Druckers und des Scanners erforderlichen Hilfsprogramme zu installieren sind. Mit dem optionalen Netzwerk-Option (AR-NB3) kann das Gerät als Netzwerkscanner und als Netzwerkdrucker verwendet werden. Mit dem optionalen PS3-Modul (AR-PK1/N) kann das Gerät als PostScript-Drucker verwendet werden. Wenn das Gerät als PostScript-Drucker verwendet wird, ist das Drucken sowohl in einer Windows- als auch in einer Macintosh-Umgebung möglich. Beachten Sie, dass das Drucken in einer Macintosh-Umgebung nur über eine Netzwerkverbindung möglich ist. (Parallele Ports und USB-Ports können in einer Macintosh-Umgebung nicht verwendet werden.)



Wenn "AR-XXXX" in diesem Manual erscheint, müssen Sie "XXXX" mit der Bezeichnung Ihres Modells austauschen. Die Bezeichnung Ihres Modells ist unter "PRODUKTKONFIGURATIONEN" im "Bedienungshandbuch (allgemeine Hinweise und Kopierbetrieb)" aufgeführt.

Software-Aufbau-Handbuch (dieses Handbuch)

Erläutert die Prozeduren zur Installation der Software in den "Software"-CD-ROMs, die mit dem Gerät und der Netzwerk-Option (AR-NB3) geliefert wurden.

Informationen zur Verwendung dieses Geräts als Drucker oder Scanner finden Sie in diesem Handbuch und in den Online-Handbüchern.

Verwendung der Standard-Drucker- und Scannerfunktion

- **Bedienungshandbuch (für Drucker und Scanner)**

Dies ist ein Onlinehandbuch, welches sich in der mit dem Gerät gelieferten "Software CD-ROM (1)" befindet. Dieses Handbuch enthält die zum Betrieb des Gerätes erforderlichen Informationen, einschließlich Drucken mit dem Standard-Druckertreiber, Drucken mit dem SPLC-Druckertreiber, der verwendet werden kann, wenn das Dual-Funktions-Board installiert ist, Scannen mit dem Button Manager, Fehlerbehebung und Gerätebetreuerprogramme für die Drucker- und Scannerfunktionen.

Verwendung der Netzwerk-Scan-Funktion

- **Bedienungshandbuch (für Netzwerk Drucker)**

Dies ist ein Onlinehandbuch, welches sich in der mit der Netzwerk-Option gelieferten "Software CD-ROM (1)" befindet.

Dieses Handbuch enthält für den Betrieb des Gerätes als Drucker erforderliche Informationen, einschließlich Druckbedingungseinstellungen, dem Drucken mithilfe der Druckertreiber PCL5e und PCL6 sowie dem PS-Druckertreiber, Fehlersuchen und Gerätebetreuerprogramme für die Drucker- und Netzwerkfunktionen.

Verwendung der Netzwerk-Scan-Funktion

- **Bedienungshandbuch (für Netzwerkscanner)**

Dies ist ein Onlinehandbuch, welches sich in der mit der Netzwerk-Option gelieferten "Software CD-ROM (1)" befindet.

In diesem Handbuch finden Sie Informationen über die Verwendung von Scannen zu FTP, Scannen zu E-Mail und andere Netzwerkscannerfunktionen.

Die nachfolgenden Hilfedateien werden installiert, wenn die Software auf der "Software CD-ROM (1)", die mit der Netzwerk-Option geliefert wurde, installiert wird:

- **Printer Status Monitor Hilfe-Datei**
- **Printer Administration Utility Hilfe-Datei**

Das Online-Handbuch befindet sich auf der "Network Utilities CD-ROM"

- **Online-Handbuch für Print Server Card**

SOFTWARE-LIZENZ

Die SOFTWARE-LIZENZ wird angezeigt, wenn Sie die Software von der CD-ROM installieren. Wenn Sie die gesamte oder einen Teil der Software auf der CD-ROM oder in dem Gerät verwenden, stimmen Sie den Bedingungen der SOFTWARE-LIZENZ zu.

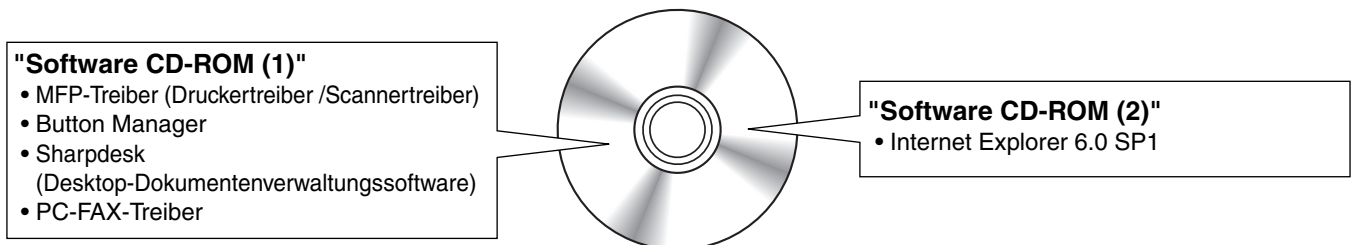
ÜBER DIE CD-ROMS

Dieses Produkt enthält CD-ROMs, die standardmäßig mit dem Gerät geliefert werden, und CD-ROMs, die mit der Netzwerk-Option (AR-NB3) geliefert werden.

Für Windows

■ Standardmäßig mit dem Gerät gelieferte CD-ROM

Zusammen mit dem Gerät werden zwei CD-ROMs geliefert.



Software CD-ROM (1)

Diese CD-ROM enthält einen Assistenten für die Installation der nachfolgend aufgeführten Software und das Online-Handbuch "Bedienungshandbuch (für Drucker und Scanner)".

Informationen über die Prozedur zur Installation des Software finden Sie auf Seite 7 dieses Handbuchs.

MFP-Treiber

• Druckertreiber

Mit dem Druckertreiber können Sie die Druckerfunktionen des Geräts nutzen.

Es gibt zwei Arten von Druckertreibern für das Gerät: Einen Standard-Druckertreiber und einen Druckertreiber*, der verwendet wird, wenn das Dual-Funktions-Board installiert ist.

* Wenn das Dual-Funktions-Board installiert ist, wird im Namen des installierten Druckertreibers "(EB)" angezeigt. Außerdem ermöglicht der Druckertreiber für das Dual-Funktions-Board eine schnellere Druckgeschwindigkeit.

• Scannertreiber

Mit dem Scannertreiber können Sie die Scanfunktionen des Geräts mit TWAIN-kompatiblen und WIA-kompatiblen Anwendungen nutzen.

Button Manager

Der Button Manager ist ein Software-Hilfsprogramm, mit dem Sie die Taste [SCAN] auf ihrem Gerät zum Scannen eines Dokumentes verwenden können.

Acrobat Reader 5.0

Dieses Programm wird dazu verwendet, die Online-Handbücher auf ihren Computerbildschirm anzuzeigen. Eine Anleitung zur Installation von Acrobat Reader finden Sie auf Seite 42 dieses Handbuchs.

Sharpdesk

Sharpdesk ist eine integrierte Softwareumgebung, mit der Sie spielend leicht Dokumente und Bilddateien verwalten und Anwendungen starten können.

PC-FAX-Treiber*

Dieser Treiber ermöglicht Ihnen, Faxnachrichten von Ihrem Computer aus über das Gerät an ein anderes Faxgerät zu senden (wenn die Faxoption installiert ist).

Online-Handbuch

Hierbei handelt es sich um ein Handbuch im PDF-Format, das mit Adobe Acrobat Reader eingesehen werden kann. Geben Sie folgenden Pfad an, um das Online-Handbuch "Bedienungshandbuch (für Drucker und Scanner)" auf der CD-ROM einsehen zu können. (Beachten Sie, dass "R" hier für den Buchstaben Ihres CD-ROM-Laufwerks steht.)

R:\Manual\German\AR_161_162_163.pdf

* Zur Verwendung des PC-FAX-Treibers muss Internet Explorer 4.0 oder eine neuere Version auf Ihrem Computer installiert sein.



Die Scanfunktion läuft nur auf Rechnern mit Windows 98/Me/2000/XP, die mit dem Gerät mittels eines USB-Kabels verbunden sind. Wenn Sie mit Windows 95/NT 4.0 arbeiten oder mittels eines Parallelkabels verbunden sind, können Sie lediglich die Druckfunktionen nutzen.

Software CD-ROM (2)

Diese CD-ROM enthält eine Minimalversion des Internet Explorer 6.0 SP1. Die Installationsprozedur finden Sie, wenn Sie auf die Datei "Readme.txt" im Stammverzeichnis der "Software CD-ROM (2)" doppelklicken.

■ CD-ROMS in der Netzwerk-Option (AR-NB3)

Die Netzwerk-Option enthält die folgenden vier CD-ROMs:

1. "Software CD-ROM (1)"; enthalten in der Netzwerk-Option

- PCL5e- und PCL6-Treiber, und PS-Treiber
- Printer Status Monitor
- Printer Administration Utility
- NICManager • PC-FAX-Treiber
- Macintosh PPD-Datei

2. "Network Utilities" CD-ROM

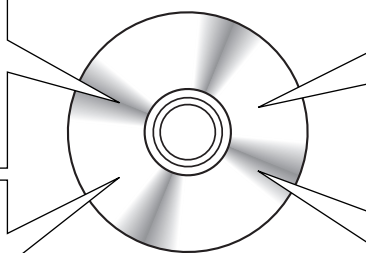
Diese CD-ROM enthält Hilfsprogramme zur Verwendung des Gerätes als Netzwerkdrucker sowie ein Online-Handbuch.

3. "Sharpdesk" CD-ROM

- Sharpdesk (Desktop-Dokumentenverwaltungssoftware)
- Network Scanner Tool
- SHARP TWAIN AR/DM (TWAIN-Treiber)
- OmniPage Pro Trial (ScanSoft, inc.)

4. "Software CD-ROM (2)"

- Internet Explorer 6.0 SP1



1. "Software CD-ROM (1)"; enthalten in der Netzwerk-Option

Diese CD-ROM enthält einen Assistenten für die Installation der folgenden Software und Online-Handbücher. Informationen über die Prozedur zur Installation des Software finden Sie auf Seite 20 dieses Handbuchs.

Druckertreiber

Enthält die PCL5e- und PCL6-Druckertreiber sowie den PS-Druckertreiber, der zur Verwendung dieses Produktes erforderlich ist.

Printer Status Monitor*1

Wenn Sie den Drucker in einer Netzwerkkumgebung verwenden, werden Ihnen hiermit Nachrichten und Displays angezeigt, mit denen Sie den Status des Druckers überwachen können.

Printer Administration Utility*1

Wenn Sie den Drucker in einer Netzwerkkumgebung verwenden, ermöglicht Ihnen dieses Administrationsprogramm die Konfiguration der Druckereinstellungen und die Überwachung des Druckers von einem Computer aus. (Dieses Dienstprogramm richtet sich an Systemadministratoren.)

NICManager

Verwenden Sie dieses Programm zur Konfiguration und Prüfung der IP-Adresse, wenn das Gerät an ein Netzwerk angeschlossen ist.

PC-FAX-Treiber*2

Dieser Treiber ermöglicht Ihnen, Faxnachrichten von Ihrem Computer aus über das Gerät an ein anderes Faxgerät zu senden (wenn die Faxoption installiert ist).

Acrobat Reader 5.0

Dieses Programm wird dazu verwendet, die Online-Handbücher auf ihren Computerbildschirm anzuzeigen. Eine Anleitung zur Installation von Acrobat Reader finden Sie auf Seite 42 dieses Handbuchs.

Online-Handbücher

Handbücher im PDF-Format, die mithilfe von Adobe Acrobat Reader eingesehen werden können. Geben Sie die folgenden Pfade an, um die Online-Handbücher auf der CD-ROM einsehen zu können. (Beachten Sie, dass "R" hier für den Buchstaben Ihres CD-ROM-Laufwerks steht.)

- Für Netzwerkdrucker: R:\Manual\German\OnlineManual\AR_NB3_Prn.pdf
- Für Netzwerkscanner: R:\Manual\German\OnlineManual\AR_NB3_Scn.pdf

*1 Um den Printer Status Monitor und das Printer Administration Utility verwenden zu können, muss das Gerät an ein Netzwerk angeschlossen sein.

*2 Zur Verwendung des PC-FAX-Treibers muss Internet Explorer 4.0 oder eine neuere Version auf Ihrem Computer installiert sein.

2. "Network Utilities"-CD-ROM

Diese CD-ROM enthält Hilfsprogramme und ein Online-Handbuch zur Verwendung des Gerätes als Netzwerkdrucker.

Bitte lesen vor der Verwendung (Readme):

Hier befinden sich Informationen über den Inhalt der "Network Utilities" CD-ROM, über den Gebrauch dieser Hilfsprogramme, über das Einsehen des Online-Handbuchs und über Beschränkungen.

Print Server Card Schnelles Setup:

Dies ist ein Assistent für Windows 95, Windows 98, Windows Me, Windows NT 4.0, Windows 2000, Windows XP und Windows Server 2003, mit dem Sie den Druckserver bequem konfigurieren können.

Print Server Card Standard-Setup:

Hiermit wird der "NICManager", der die Administration und die Konfiguration von erweiterten Druckersereinstellungen ermöglicht, installiert und gestartet.

Online-Handbuch:

Dieses Handbuch im PDF-Format erläutert die Verwendung der "Network Utilities"-CD-ROM.

3. "Sharpdesk" CD-ROM

Sharpdesk ist eine integrierte Softwareumgebung, mit der Sie spielend leicht Dokumente und Bilddateien verwalten und Anwendungen starten können.

Informationen zur "Sharpdesk"-CD-ROM und zur Installation von "Sharpdesk" finden Sie in der "Sharpdesk Installationsanleitung", die der Netzwerkoption beiliegt.

Sharpdesk (Desktop-Dokumentenverwaltungssoftware)

Sharpdesk wird zur Verwaltung von den vom Gerät gescannten Bildern sowie den in den verschiedenen Softwareprogrammen angelegten Dateien verwendet.

Network Scanner Tool

Dieses Hilfsprogramm hilft Ihnen bei der Verwendung von Scannen zum Desktop. Dieses Hilfsprogramm ermöglicht Ihnen, Ihre Einstellungen so zu konfigurieren, dass Ihr Computer gescannte Bilder vom Gerät empfangen kann. Sie können Sharpdesk automatisch starten lassen, sobald Ihr Computer ein vom Gerät eingescanntes Bild erhält.

SHARP TWAIN AR/DM

Wird verwendet, um Schwarz/Weiß-Bilder von einer TWAIN-Schnittstelle in eine TWAIN-kompatible Anwendung zu übertragen.

OmniPage Pro Trial (ScanSoft, inc.)

Scannt Textdokumente und wandelt die Bilddaten mittels OCR (optische Zeichenerkennung) in Textdaten um.

4. "Software CD-ROM (2)"

Diese CD-ROM enthält eine Minimalversion des Internet Explorer 6.0 SP1. Die Installationsprozedur finden Sie, wenn Sie auf die Datei "Readme.txt" im Stammverzeichnis der "Software CD-ROM (2)" doppelklicken.

Verwendung des Gerätes in einer Macintosh-Umgebung

Um das Gerät als Drucker auf einem Macintosh-Rechner einsetzen zu können, muss das PS3-Modul (AR-PK1/N) installiert sein.

Installieren Sie die PPD-Datei, die erforderlich ist, um das Gerät als Drucker einzusetzen. Die Datei finden Sie auf der "Software CD-ROM (1)" die der Netzwerk-Option (AR-NB3) beiliegt.

1. "Software CD-ROM (1)"; enthalten in der Netzwerk-Option

Diese CD-ROM enthält die Software, die für den Betrieb des Gerätes in einer Macintosh-Umgebung erforderlich ist, sowie die Online-Handbücher "Bedienungshandbuch (für Netzwerk Drucker)" und "Bedienungshandbuch (für Netzwerkscanner)". Informationen über die Prozedur zur Installation der Software finden Sie auf Seite 32 dieses Handbuchs.

Doppelklicken Sie zur Anzeige der auf der CD-ROM enthaltenen Online-Handbücher auf das CD-ROM-Symbol und doppelklicken Sie dann in der folgenden Reihenfolge:

- **Für Netzwerkdrucker:** Ordner [AR-NB3 Printer Manual] – Ordner [German] – Symbol [Printer Manual]
- **Für Netzwerkscanner:** Ordner [AR-NB3 Scanner Manual] – Ordner [German] – Symbol [Scanner Manual]

PPD-Datei

Diese Datei enthält für das Drucken notwendige Druckerinformationen.

Acrobat Reader 4.05

Dieses Programm wird dazu verwendet, die Online-Handbücher auf ihren Computerbildschirm anzuzeigen. Eine Anleitung zur Installation von Acrobat Reader finden Sie auf Seite 42 dieses Handbuchs.



Die PPD-Datei auf der mit der Netzwerk-Option gelieferten "Software CD-ROM (1)" kann nicht verwendet werden, wenn das Gerät mit einem USB- oder einem Parallelkabel an Ihren Computer angeschlossen ist.

2. "Network Utilities"-CD-ROM

Diese CD-ROM enthält Hilfsprogramme zur Verwendung des Gerätes als Drucker in einer Macintosh-Umgebung.

PSC Setup-Utility

Mit diesem Hilfsprogramm können Sie die Netzwerkeinstellungen für das Gerät auf einem Macintosh-Rechner vornehmen.

Online-Handbuch

Dieses Handbuch im PDF-Format erläutert die Verwendung der "Network Utilities"-CD-ROM.

INHALT

EINLEITUNG	1
● SOFTWARE-LIZENZ	1
● ÜBER DIE CD-ROMS	2

1

INSTALLIEREN DER (MIT DER MASCHINE GELIEFERTEN) SOFTWARE

VOR DER INSTALLATION	7
● HARDWARE- UND SOFTWAREANFORDERUNGEN	7
● INSTALLATIONSUMGEBUNG UND NUTZBARE SOFTWARE	7
SOFTWARE INSTALLIEREN	7
● INSTALLATION MITHILFE DES INSTALLATIONSPROGRAMMES	7
● INSTALLATIONSMETHODE 1	8
● INSTALLATIONSMETHODE 2	10
● INSTALLATIONSMETHODE 3	12
● INSTALLATIONSMETHODE 4	14
● VERWENDUNG DES GERÄTES ALS GEMEINSAM GENUTZTER DRUCKER ÜBER EINEN SERVER....	16
BUTTON MANAGER EINRICHTEN	18
● WINDOWS XP	18
● WINDOWS 98/ME/2000	19

2

INSTALLIEREN DER SOFTWARE (FÜR OPTIONEN)

INSTALLATION FÜR EINEN NETZWERKANSCHLUSS	20
---	-----------

EINRICHTUNG IN EINER WINDOWS-UMGEBUNG

HARDWARE- UND SOFTWAREANFORDERUNGEN	21
EINRICHTEN DER GERÄTE-IP-ADRESSE	21
SOFTWARE INSTALLIEREN	24
● INSTALLIEREN DES DRUCKERTREIBERS (STANDARDINSTALLATION)	24
● BENUTZERDEFINIERTES INSTALLATION	26
● VERWENDUNG DES GERÄTES ALS GEMEINSAM GENUTZTEN DRUCKER ÜBER EINEN SERVER....	28
● INSTALLATION DER PS-ANZEIGESCHRIFTEN	30
VERWENDEN DER PPD-DATEI	31
● Installieren der Informationen zu residenten Schriftarten (nur unter Windows 95/98/Me, wenn die PPD-Datei installiert ist)	31

EINRICHTUNG IN EINER MACINTOSH-UMGEBUNG

HARDWARE- UND SOFTWAREANFORDERUNGEN	32
APPLETALK-EINSTELLUNGEN	32
INSTALLATION DER PPD-DATEI	32
● INSTALLATION UNTER MAC OS X	32
● INSTALLATION UNTER MAC OS 8.6 BIS 9.2.2	34
● INSTALLATION DER BILDSCHIRMSCHRIFTARTEN (Mac OS 8.6 -9.2.2)	34
KONFIGURATION DES DRUCKERTREIBERS.....	35
● MAC OS X V10.2 BIS 10.4	35
● MAC OS X v10.1.5.....	37
● MAC OS 8.6 BIS 9.2.2	38

3

FEHLERSUCHE UND NÜTZLICHE INFORMATIONEN

FEHLERSUCHE.....	39
KONFIGURATION DES DRUCKERTREIBERS (Windows Umgebung).....	42
ACROBAT READER INSTALLIEREN	42
PRÜFEN DER IP-ADRESSE	43
HARDWARE- UND SOFTWAREANFORDERUNGEN	43
ANSCHLUSS AN EINEN COMPUTER	44
VERWENDUNG DER PC-FAXÜBERTRAGUNGSFUNKTION (bei installierter Faxoption in der Windows Umgebung).....	45

VOR DER INSTALLATION

HARDWARE- UND SOFTWAREANFORDERUNGEN

Bevor Sie die Software installieren, lesen Sie "HARDWARE- UND SOFTWAREANFORDERUNGEN" auf Seite 43, um sicherzustellen, dass Ihr Computer die Hard- und Softwareanforderungen erfüllt.

INSTALLATIONSUMGEBUNG UND NUTZBARE SOFTWARE

Die Software, die installiert werden kann, hängt von der Version des Betriebssystems und der Art der Verbindung zum Gerät ab.

	MFP-Treiber		Button Manager	Sharpdesk	PC-FAX-Treiber
	Druckertreiber	Scannertreiber			
Windows 98/Me/2000/XP USB 2.0-Verbindung* ¹	Verfügbar* ^{2,3}	Verfügbar	Verfügbar	Verfügbar	Verfügbar* ⁵
Windows 95/98/Me/NT 4.0/2000/XP Parallelanschluss		Nicht verfügbar	Nicht verfügbar	Verfügbar* ⁴	Nicht verfügbar

*¹ Windows 98/Me unterstützt USB 2.0 nicht. Unter Windows 98/Me kann eine USB 2.0-Verbindung verwendet werden, sie hat jedoch die gleiche Leistung wie USB 1.1. Die auf den Spezifikationen von USB 2.0 basierende Druckgeschwindigkeit kann nur erreicht werden, wenn auf Ihrem Computer Windows 2000/XP läuft, wenn Sie ein Kabel verwenden, das USB 2.0 unterstützt, und wenn das Kabel an einen USB 2.0-Port an Ihrem Computer angeschlossen ist. Wenn der Anschluss durch einen Hub erfolgt, muss dieser USB 2.0 unterstützen. USB 2.0 (Hi-Speed) kann verwendet werden, wenn das Dual-Funktions-Board installiert ist.

*² Wird das Gerät über ein Parallelkabel verbunden, kann das Druckstatusfenster nur dann genutzt werden, wenn der Parallel Port auf ECP-Modus eingestellt ist.

*³ Der installierte Druckertreiber hängt von der Art der Verbindung zwischen dem Gerät und Ihrem Computer ab.

*⁴ Sharpdesk kann mit Hilfe eines Parallelkabels installiert werden. Die Scanfunktionen des Geräts können somit jedoch nicht genutzt werden. Windows 95/98FE und Windows NT 4.0 werden nicht unterstützt.

*⁵ Kann nur verwendet werden, wenn die Faxoption installiert ist. Zusätzlich muss auf Ihrem Computer Internet Explorer 4.0 oder eine neuere Version installiert sein.

SOFTWARE INSTALLIEREN



- Die Scanfunktionen sind nur mit einem USB-Kabel möglich.
- Wenn eine Fehlermeldung angezeigt wird, müssen Sie die Anweisungen auf dem Bildschirm befolgen, um das Problem zu lösen. Nachdem das Problem behoben ist, wird das Installationsverfahren fortgesetzt. Je nach Art des Problems müssen Sie das Installationsprogramm möglicherweise verlassen. Klicken Sie in diesem Fall auf die Schaltfläche [Abbrechen], um das Installationsprogramm zu verlassen und installieren Sie die Software erneut, nachdem das Problem beseitigt wurde.
- Wenn Sie Sharpdesk installieren und dabei Internet Explorer 5.5 oder eine spätere Version nicht auf Ihrem Computer installiert sind, lesen Sie die Internet Explorer-Installationsprozedur in der Readme-Datei (Readme.txt) im Stammverzeichnis der "Software CD-ROM (2)".
Wenn Sie erst dann Sharpdesk installieren, nachdem Sie Internet Explorer installiert haben (z. B. wenn die anderen Komponenten bereits installiert wurden), führen Sie eine benutzerdefinierte Installation durch (befolgen Sie die Schritte 2 bis 7 der "INSTALLATIONSMETHODE 2" und installieren Sie Sharpdesk erst in den Schritten 11 und 12).

INSTALLATION MIT HILFE DES INSTALLATIONSPROGRAMMES

Die installierten Softwareprogramme und die Installationsschritte hängen von der von Ihnen verwendeten Windows-Version und der Art der Verbindung zu Ihrem Computer ab. Mit Hilfe der folgenden Tabelle finden Sie das für Ihr Betriebssystem erforderliche Verfahren.

Windows-Version	Windows XP	Windows 2000/98/Me	Windows 95/NT 4.0
Verbindungsart			
USB-Kabel-Verbindung* (Standardinstallation)	INSTALLATIONSMETHODE 1 (Seiten 8 bis 9)		
USB-Kabel-Verbindung* (benutzerdefinierte Installation)	INSTALLATIONSMETHODE 2 (Seiten 10 bis 11)	INSTALLATIONSMETHODE 3 (Seiten 12 bis 13)	
Parallelkabel-Verbindung (benutzerdefinierte Installation)		INSTALLATIONSMETHODE 4 (Seiten 14 bis 15)	

* Windows 95 und Windows NT 4.0 werden nicht unterstützt.

INSTALLATIONSMETHODE 1

Verwenden Sie diese Prozedur, um die Software in folgenden Umgebungen zu installieren:

1. Der Drucker ist über ein USB-Kabel angeschlossen.
2. Windows-Version: Windows 98/Windows Me/Windows 2000*/Windows XP*

Die folgende Prozedur verwendet Windows XP als Beispiel. Befolgen Sie die gleichen Schritte, um die Software auf anderen Betriebssystemen zu installieren.



* Zur Installation der Software müssen Sie über Administratorrechte verfügen.

Standardinstallation (nur über USB-Kabel möglich.)

Die Prozedur für eine Standardinstallation der Software wird nachfolgend erläutert.

Die Standard-Installationsprozedur wird normalerweise verwendet, wenn das Gerät über ein USB-Kabel angeschlossen ist und Sie alle Softwarekomponenten installieren wollen.



Wenn das Gerät über einen Server als gemeinsam genutzter Drucker verwendet wird oder über ein Parallelkabel angeschlossen ist und Sie nur bestimmte Komponenten installieren möchten, wählen Sie "Benutzerdefinierte Installation". (Seiten 10 bis 17)

1 Stellen Sie sicher, dass das USB-Kabel nicht an das Gerät angeschlossen ist.

Wenn das Kabel angeschlossen ist, wird ein Plug & Play-Fenster angezeigt. In einem solchen Fall klicken Sie auf die Schaltfläche [Abbrechen], um das Fenster zu schließen, und lösen Sie die Kabelverbindung.



Das Kabel wird in Schritt 9 angeschlossen.

2 Legen Sie die dem Gerät beiliegende "Software CD-ROM (1)" in das CD-ROM-Laufwerk Ihres Computers ein.

3 Klicken Sie auf die Schaltfläche [Start], klicken Sie auf [Arbeitsplatz] () und doppelklicken Sie auf das [CD-ROM]-Symbol ().

Unter Windows 98/Me/2000 doppelklicken Sie auf [Arbeitsplatz] und dann auf das [CD-ROM]-Symbol.

4 Doppelklicken Sie auf das [Setup]-Symbol ().



Erscheint nach einem Doppelklick auf [Setup] das Sprachauswahlfenster, wählen Sie die gewünschte Sprache und klicken Sie anschließend auf "Weiter". (Normalerweise wird die richtige Sprache automatisch eingestellt.)

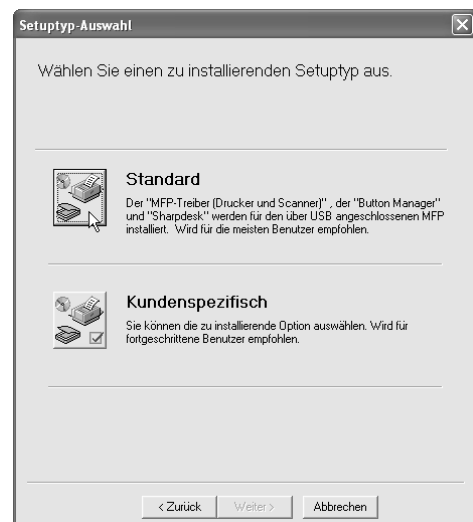
5 Das Fenster "Lizenzvereinbarung" wird angezeigt. Lesen Sie die Lizenzvereinbarungen sorgfältig durch und klicken Sie anschließend auf [Ja].

6 Lesen Sie die Meldung im Fenster "Willkommen!" und klicken Sie anschließend auf [Weiter].

7 Klicken Sie auf die Schaltfläche [Standard].

Nachdem die Meldung "Das integrierte Installationsprogramm bereitet..." angezeigt wurde, werden die Softwarekomponenten automatisch installiert. Befolgen Sie die Anweisungen auf dem Bildschirm.

- MFP-Treiber
- Button Manager
- Sharpdesk



8 Wenn das "Fertig"-Fenster angezeigt wird, klicken Sie auf die Schaltfläche [Schließen].

Wenn "Schließen Sie jetzt das MFP-Schnittstellenkabel am Computer an." angezeigt wird, klicken Sie auf die Schaltfläche [OK].

! Achtung

Wenn Sie Windows 2000/XP verwenden

Wenn eine Warnmeldung bezüglich des Windows-Logo-Test oder der digitalen Signatur angezeigt wird, müssen Sie auf die Schaltfläche [Installation fortsetzen] oder [Ja] klicken.

Hinweis

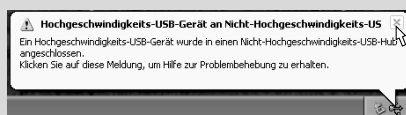
Nach der Installation wird möglicherweise eine Meldung angezeigt, die Sie dazu auffordert, Ihren Computer neu zu starten. Klicken Sie in diesem Fall auf die Schaltfläche [Ja], um Ihren Computer neu zu starten.

9 Schließen Sie das Gerät mit dem USB-Kabel an Ihren Computer an. (Seite 44)

Das Gerät muss eingeschaltet sein. Das Gerät wird gefunden; es wird ein Plug-and-Play-Fenster angezeigt. Befolgen Sie die Anweisungen auf dem Bildschirm.

! Achtung

• Wenn die nachfolgende Meldung auf dem Bildschirm angezeigt wird, schließen Sie sie.



Danach wird ein Fenster für das "USB-Einrichtung für HOCHGESCHWINDIGKEIT" angezeigt. Schließen Sie das Fenster. Diese Meldung wird angezeigt, wenn der USB 2.0-Modus des Gerätes nicht auf "HOHE GESCHW." gesetzt ist. Informationen über das Umschalten des USB 2.0-Modus finden Sie in der "Gerätebetreueranleitung".

• Wenn Sie Windows 2000/XP verwenden

Wenn eine Warnmeldung bezüglich des Windows-Logo-Test oder der digitalen Signatur angezeigt wird, müssen Sie auf die Schaltfläche [Installation fortsetzen] oder [Ja] klicken.

Hinweis

Wenn das Dual-Funktions-Board installiert ist, werden der Druckertreiber und Scannertreiber "AR-XXXX (EB)" installiert.

Damit ist die Installation abgeschlossen.

- Lesen Sie nach der Installation des MFP-Treibers "KONFIGURATION DES DRUCKERTREIBERS (Windows Umgebung)" (Seite 42), um die Druckertreibereinstellungen zu konfigurieren.
- Lesen Sie nach der Installation des Button Managers "BUTTON MANAGER EINRICHTEN" (Seite 18), um den Button Manager einzurichten.

INSTALLATIONSMETHODE 2

Verwenden Sie diese Prozedur, um die Software in folgenden Umgebungen zu installieren:

1. Der Drucker ist über ein USB-Kabel oder ein Parallelkabel angeschlossen.
2. Windows-Version: Windows XP



Zur Installation der Software müssen Sie über Administratorrechte verfügen.

Benutzerdefinierte Installation

Die Installationsmethoden 2 bis 4 dienen der benutzerdefinierten Installation der Software. Wenn das Gerät über einen Server als gemeinsam genutzter Drucker verwendet wird oder über ein Parallelkabel angeschlossen ist und Sie nur erforderliche Softwarekomponenten installieren möchten, wählen Sie "Benutzerdefinierte Installation".

1 Stellen Sie sicher, dass das USB- oder das parallele Kabel nicht an das Gerät und an Ihren Computer angeschlossen ist.

Wenn das Kabel angeschlossen ist, wird ein Plug & Play-Fenster angezeigt. In einem solchen Fall klicken Sie auf die Schaltfläche [Abbrechen], um das Fenster zu schließen, und lösen Sie die Kabelverbindung.



Das Kabel wird in Schritt 14 angeschlossen.

2 Legen Sie die dem Gerät beiliegende "Software CD-ROM (1)" in das CD-ROM-Laufwerk Ihres Computers ein.

3 Klicken Sie auf die Schaltfläche [Start], klicken Sie auf [Arbeitsplatz] () und doppelklicken Sie auf das [CD-ROM]-Symbol ().

4 Doppelklicken Sie auf das [Setup]-Symbol ().



Erscheint nach einem Doppelklick auf [Setup] das Sprachauswahlfenster, wählen Sie die gewünschte Sprache und klicken Sie anschließend auf "Weiter". (Normalerweise wird die richtige Sprache automatisch eingestellt.)

5 Das Fenster "Lizenzvereinbarung" wird angezeigt. Lesen Sie die Lizenzvereinbarungen sorgfältig durch und klicken Sie anschließend auf [Ja].

6 Lesen Sie die Meldung im Fenster "Willkommen!" und klicken Sie anschließend auf [Weiter].

7 Klicken Sie auf die Schaltfläche [Kundenspezifisch].



8 Wenn Sie den MFP-Treiber installieren wollen, klicken Sie auf die Schaltfläche [MFP-Treiber (Drucker und Scanner)].

Klicken Sie auf [README anzeigen], um Informationen zu den Programmen zu erhalten.



9 Klicken Sie auf die Schaltfläche [Weiter].

10 Die für die Installation des MFP-Treibers notwendigen Dateien werden kopiert (falls "MFP-Treiber" in Schritt 8 ausgewählt wurde).

Befolgen Sie die Anweisungen auf dem Bildschirm.

Wenn Sie gefragt werden, wie der Drucker angeschlossen ist, wählen Sie [An diesen Computer angeschlossen] und klicken anschließend auf die Schaltfläche [Weiter].



!Achtung

Wenn während des Kopierens der MFP-Treiberdateien eine Warnmeldung bezüglich des Windows-Logo-Tests angezeigt (die Warnmeldung kann mehrere Male angezeigt werden) klicken Sie auf die Schaltfläche [Installation fortsetzen].

Klicken Sie auf [OK], wenn die Meldung "Die Installation der SHARP Software ist abgeschlossen." erscheint.

11 Wenn Sie den Button Manager, Sharpdesk oder den PC-FAX-Treiber installieren möchten, klicken Sie auf die Schaltfläche [Dienstprogramm-Software] in Schritt 8.

12 Klicken Sie auf die Schaltfläche [Button Manager], [Sharpdesk] oder [PC-FAX-Treiber].

Klicken Sie auf [README anzeigen], um Informationen zu den Programmen zu erhalten. Befolgen Sie die Anweisungen auf dem Bildschirm.

Hinweis

- Wählen Sie "Button Manager" oder "PC-FAX-Treiber" nicht, wenn Sie ein Parallelkabel verwenden. Diese Funktionen werden bei Verwendung eines Parallelkabels nicht unterstützt.
- Wenn eine Meldung angezeigt wird, die Sie zum Anschließen des USB-Kabels auffordert, klicken Sie auf die Schaltfläche [OK]. Informationen über die Software, die installiert werden kann, finden Sie unter "INSTALLATIONSUMGEBUNG UND NUTZBARE SOFTWARE" (Seite 7).

13 Klicken Sie auf die Schaltfläche [Schließen].

Hinweis

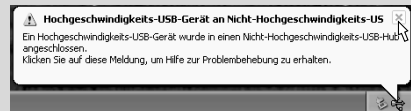
Nach der Installation wird möglicherweise eine Meldung angezeigt, die Sie dazu auffordert, Ihren Computer neu zu starten. Klicken Sie in diesem Fall auf die Schaltfläche [Ja], um Ihren Computer neu zu starten.

14 Schließen Sie das Gerät mit dem Schnittstellenkabel an Ihren Computer an. (Seite 44)

- Wenn Sie ein USB-Kabel benutzen, vergewissern Sie sich zunächst, dass das Gerät eingeschaltet ist, und schließen Sie dann das Kabel an.
- Wenn Sie ein Parallelkabel verwenden, schalten Sie das Gerät und den Computer aus und schließen Sie erst dann das Kabel an. Schalten Sie zunächst das Gerät ein und erst dann Ihren Computer. Das Gerät wird gefunden; es wird ein Plug-and-Play-Fenster angezeigt. Wenn Sie ein Parallelkabel verwenden, fahren Sie mit Schritt 16 fort.

!Achtung

Wenn die nachfolgende Meldung auf dem Bildschirm angezeigt wird, schließen Sie sie.



Danach wird ein Fenster für das "USB-Einrichtung für HOCHGESCHWINDIGKEIT" angezeigt. Schließen Sie das Fenster. Diese Meldung wird angezeigt, wenn der USB Modus des Gerätes nicht auf "HOHE GESCHW." gesetzt ist. Informationen über das Umschalten des USB 2.0-Modus finden Sie in der "Gerätebetreueranleitung".

15 Die Installation des Scannertreibers beginnt. (Nur bei Verwendung eines USB-Kabels.)

"SHARP AR-XXXX" wird im Dialogfeld "Assistent für das Suchen neuer Hardware" angezeigt. Wählen Sie [Software automatisch installieren (empfohlen)], klicken Sie auf die Schaltfläche [Weiter] und befolgen Sie die Anweisungen auf dem Bildschirm.

!Achtung

Wenn eine Warnmeldung bezüglich des "Windows-Logo-Test" angezeigt wird, müssen Sie auf die Schaltfläche [Installation fortsetzen] klicken.

16 Die Installation des Druckertreibers beginnt.

"SHARP AR-XXXX" wird im Dialogfeld "Assistent für das Suchen neuer Hardware" angezeigt. Wählen Sie [Software automatisch installieren (empfohlen)], klicken Sie auf die Schaltfläche [Weiter] und befolgen Sie die Anweisungen auf dem Bildschirm.

!Achtung

Wenn eine Warnmeldung bezüglich des "Windows-Logo-Test" angezeigt wird, müssen Sie auf die Schaltfläche [Installation fortsetzen] klicken.

Hinweis

Wenn das Dual-Funktions-Board installiert ist, werden der Druckertreiber und Scannertreiber "AR-XXXX (EB)" installiert.

Damit ist die Installation abgeschlossen.

- Wenn Sie den MFP-Treiber installiert haben, lesen Sie "KONFIGURATION DES DRUCKERTREIBERS (Windows Umgebung)" (Seite 42), um die Druckertreibereinstellungen zu konfigurieren.
- Wenn Sie den Button Manager installiert haben, lesen Sie "BUTTON MANAGER EINRICHTEN" (Seite 18), um den Button Manager einzurichten.
- Wenn Sie den PC-FAX-Treiber installiert haben, lesen Sie "VERWENDUNG DER PC-FAXÜBERTRAGUNGSFUNKTION (bei installierter Faxoption in der Windows Umgebung)" (Seite 45).

INSTALLATIONSMETHODE 3

Verwenden Sie diese Prozedur, um die Software in folgenden Umgebungen zu installieren:

1. Der Drucker ist über ein USB-Kabel angeschlossen.
2. Windows-Version: Windows 98/Windows Me/Windows 2000*



* Zur Installation dieser Software müssen Sie über Administratorrechte verfügen.

1 Stellen Sie sicher, dass das USB-Kabel nicht an das Gerät angeschlossen ist.

Wenn das Kabel angeschlossen ist, wird ein Plug & Play-Fenster angezeigt. In einem solchen Fall klicken Sie auf die Schaltfläche [Abbrechen], um das Fenster zu schließen, und lösen Sie die Kabelverbindung.



Das Kabel wird in Schritt 11 angeschlossen.

2 Legen Sie die dem Gerät beiliegende "Software CD-ROM (1)" in das CD-ROM-Laufwerk Ihres Computers ein.

3 Doppelklicken Sie auf [Arbeitsplatz] und anschließend auf das [CD-ROM]-Symbol.

4 Befolgen Sie Schritte 4 bis 7 in der "INSTALLATIONSMETHODE 2".

5 Wenn Sie den MFP-Treiber installieren wollen, klicken Sie auf die Schaltfläche [MFP-Treiber (Drucker und Scanner)].

Klicken Sie auf [README anzeigen], um Informationen zu den Programmen zu erhalten.



6 Klicken Sie auf die Schaltfläche [Weiter].

7 Die für die Installation des MFP-Treibers notwendigen Dateien werden kopiert (falls "MFP-Treiber" in Schritt 5 ausgewählt wurde).

Befolgen Sie die Anweisungen auf dem Bildschirm.

Wenn Sie gefragt werden, wie der Drucker angeschlossen ist, wählen Sie [An diesen Computer angeschlossen] und klicken anschließend auf die Schaltfläche [Weiter].



Wenn der Bildschirm zur Schnittstellenauswahl angezeigt wird, wählen Sie [USB].



⚠ Achtung

Wenn Sie Windows 2000 verwenden

Wenn Sie Windows 2000 verwenden und während des Kopierens der MFP-Treiberdateien eine Warnmeldung bezüglich der digitalen Signatur angezeigt wird (die Warnmeldung kann mehrere Male angezeigt werden), klicken Sie auf die Schaltfläche [Installation fortsetzen].

Wenn "Die Installation des MFP-Treibers ist abgeschlossen." angezeigt wird, klicken Sie auf die Schaltfläche [OK].

8 Wenn Sie den Button Manager, Sharpdesk oder den PC-FAX-Treiber installieren möchten, klicken Sie auf die Schaltfläche [Dienstprogramm-Software] in Schritt 5.

Gehen Sie zu Schritt 10, falls Sie keine der oben genannten Softwarekomponenten installieren möchten.

9 Klicken Sie auf die Schaltfläche [Button Manager], [Sharpdesk] oder [PC-FAX-Treiber].

- Klicken Sie auf [README anzeigen], um Informationen zu den Programmen zu erhalten.
- Befolgen Sie die Anweisungen auf dem Bildschirm.

10 Klicken Sie auf die Schaltfläche [Schließen].



Nach der Installation wird möglicherweise eine Meldung angezeigt, die Sie dazu auffordert, Ihren Computer neu zu starten. Klicken Sie in diesem Fall auf die Schaltfläche [Ja], um Ihren Computer neu zu starten.

11 Schließen Sie das Gerät mit dem USB-Kabel an Ihren Computer an. (Seite 44)

Das Gerät muss eingeschaltet sein. Das Gerät wird gefunden; es wird ein Plug-and-Play-Fenster angezeigt. Befolgen Sie die Anweisungen auf dem Bildschirm.



Wenn Sie Windows 2000 verwenden

Wenn eine Warnmeldung bezüglich der digitalen Signatur angezeigt wird, klicken Sie auf die Schaltfläche [Ja].



Wenn das Dual-Funktions-Board installiert ist, werden der Druckertreiber und Scannertreiber "AR-XXXX (EB)" installiert.

Damit ist die Installation abgeschlossen.

- Wenn Sie den MFP-Treiber installiert haben, lesen Sie "KONFIGURATION DES DRUCKERTREIBERS (Windows Umgebung)" (Seite 42), um die Druckertreibereinstellungen zu konfigurieren.
- Wenn Sie den Button Manager installiert haben, lesen Sie "BUTTON MANAGER EINRICHTEN" (Seite 18), um den Button Manager einzurichten.
- Wenn Sie den PC-FAX-Treiber installiert haben, lesen Sie "VERWENDUNG DER PC-FAXÜBERTRAGUNGSFUNKTION (bei installierter Faxoption in der Windows Umgebung)" (Seite 45).

INSTALLATIONSMETHODE 4

Verwenden Sie diese Prozedur, um die Software in folgenden Umgebungen zu installieren:

1. Der Drucker ist über ein Parallelkabel angeschlossen.
2. Windows-Version: Windows 95/Windows 98/Windows Me/Windows NT 4.0*/Windows 2000*



* Zur Installation dieser Software müssen Sie über Administratorrechte verfügen.

1 Stellen Sie sicher, dass das USB- oder das parallele Kabel nicht an das Gerät und an Ihren Computer angeschlossen ist, bevor Sie fortfahren.

Wenn das Kabel angeschlossen ist, wird ein Plug & Play-Fenster angezeigt. In einem solchen Fall klicken Sie auf die Schaltfläche [Abbrechen], um das Fenster zu schließen, und lösen Sie die Kabelverbindung.



Das Kabel wird in Schritt 17 angeschlossen.

2 Legen Sie die dem Gerät beiliegende "Software CD-ROM (1)" in das CD-ROM-Laufwerk Ihres Computers ein.

3 Doppelklicken Sie auf [Arbeitsplatz] und anschließend auf das [CD-ROM]-Symbol.

4 Befolgen Sie Schritte 4 bis 7 in der "INSTALLATIONSMETHODE 2".

5 Wenn Sie den MFP-Treiber installieren wollen, klicken Sie auf die Schaltfläche [MFP-Treiber (Drucker und Scanner)].

Klicken Sie auf [README anzeigen], um Informationen zu den Programmen zu erhalten.



6 Klicken Sie auf die Schaltfläche [Weiter].

7 Die Installation des MFP-Treibers (Druckertreiber) beginnt (falls "MFP-Treiber" in Schritt 5 ausgewählt wurde).

Befolgen Sie die Anweisungen auf dem Bildschirm. Wenn Sie Windows 95/NT 4.0 verwenden, gehen Sie zu Schritt 10.

8 Wenn Sie gefragt werden, wie der Drucker angeschlossen ist, wählen Sie [An diesen Computer angeschlossen] und klicken anschließend auf die Schaltfläche [Weiter].



9 Wenn das Schnittstellenauswahl-Fenster angezeigt wird, wählen Sie [Parallel] und klicken Sie dann auf die Schaltfläche [Weiter].



10 Wählen Sie den Druckerport und klicken Sie auf die Schaltfläche [Weiter].

Wählen Sie [LPT1] für den Druckerport.



Wenn [LPT1] nicht angezeigt wird, belegt ein anderer Drucker oder Peripheriegerät [LPT1]. In einem solchen Fall setzen Sie die Installation fort. Nach Beendigung der Installation müssen Sie dann die Port-Einstellung so ändern, dass das Gerät den [LPT1] nutzen kann. Diese Prozedur wird in "Ein anderer Drucker belegt den Parallel Port (bei Parallelkabelverbindung)" (Seite 41).

11 Wenn Sie zur Auswahl des zu installierenden Druckertreibers aufgefordert werden, wählen Sie den entsprechenden Druckertreiber je nach der Tatsache, ob das Dual-Funktions-Board installiert ist oder nicht, und klicken Sie dann auf die Schaltfläche [Weiter].

Wenn das Dual-Funktions-Board nicht installiert ist, müssen Sie [Für Standardmodell] wählen.



Wenn das Dual-Funktions-Board nicht installiert ist und Sie den Druckertreiber für das Dual-Funktions-Board auswählen, kann nicht gedruckt werden.

12 Wenn das Modellauswahl-Fenster angezeigt wird, müssen Sie die Bezeichnung Ihres Gerätemodells wählen und auf die Schaltfläche [Weiter] klicken.

13 Klicken Sie auf die Schaltfläche [Ja].

14 Wenn "Die Installation des MFP-Treibers ist abgeschlossen." angezeigt wird, klicken Sie auf die Schaltfläche [OK].

15 Wenn Sie Sharpdesk installieren möchten, klicken Sie auf die Schaltfläche [Dienstprogramm-Software] in Schritt 5.

Wenn Sie Sharpdesk nicht installieren möchten, fahren Sie mit Schritt 18 fort.



Unter Windows 95/NT 4.0 wird die Schaltfläche [Dienstprogramm-Software] nicht angezeigt.

16 Klicken Sie auf die Schaltfläche [Sharpdesk].

- Klicken Sie auf [README anzeigen], um Informationen zu den Programmen zu erhalten.
- Befolgen Sie die Anweisungen auf dem Bildschirm.



- Unter Windows 95/NT 4.0 sind die Schaltflächen [Button Manager] und [PC-FAX-Treiber] nicht vorhanden.
- Wählen Sie unter Windows 98/Me/2000 nicht die Schaltflächen [Button Manager] oder [PC-FAX-Treiber] (Button Manager und der PC-FAX-Treiber werden bei Verwendung eines Parallelkabels nicht unterstützt).

17 Wenn das "Fertig"-Fenster angezeigt wird, klicken Sie auf die Schaltfläche [Schließen].

Wenn "Schließen Sie jetzt das MFP-Schnittstellenkabel am Computer an." angezeigt wird, klicken Sie auf die Schaltfläche [OK].



Nach der Installation wird möglicherweise eine Meldung angezeigt, die Sie dazu auffordert, Ihren Computer neu zu starten. Klicken Sie in diesem Fall auf die Schaltfläche [Ja], um Ihren Computer neu zu starten.

18 Schalten Sie Ihr Gerät und Ihren Computer aus und schließen Sie das Gerät an den Computer mit Hilfe des Parallelkabels an. (Seite 44)

Nachdem Sie das Gerät an den Computer angeschlossen haben, schalten Sie das Gerät wieder ein und fahren Sie Ihren Computer hoch.

Damit ist die Installation abgeschlossen.

Wenn Sie den MFP-Treiber installiert haben, lesen Sie "KONFIGURATION DES DRUCKERTREIBERS (Windows Umgebung)" (Seite 42), um die Druckertreibereinstellungen zu konfigurieren.

VERWENDUNG DES GERÄTES ALS GEMEINSAM GENUTZTER DRUCKER ÜBER EINEN SERVER

Das Gerät kann in einer Windows 95/98/Me/NT 4.0/2000/XP-Netzwerkumgebung als gemeinsam genutzter Drucker verwendet werden. Beachten Sie, dass die Windows-Netzwerkumgebung bereits eingerichtet sein muss. Befolgen Sie diese Schritte, um den Druckertreiber im Client-Computer zu installieren.

Fragen Sie Ihren Netzwerkadministrator nach dem Servernamen und den Druckernamen des Gerätes im Netzwerk.



Die Prozedur für die Konfiguration von Einstellungen im Druckerserver finden Sie im "Bedienungshandbuch (für Drucker und Scanner)".

Der hier erläuterte "Druckerserver" ist ein an das Gerät angeschlossener Computer, und die "Clients" sind andere Computer, die an das gleiche Netzwerk wie der Druckerserver angeschlossen sind.

1 Legen Sie die dem Gerät beiliegende "Software CD-ROM (1)" in das CD-ROM-Laufwerk Ihres Computers ein.

2 Klicken Sie auf die Schaltfläche [Start], klicken Sie auf [Arbeitsplatz] () und doppelklicken Sie auf das [CD-ROM]-Symbol ().
Unter Windows 95/98/Me/NT 4.0/2000 doppelklicken Sie auf [Arbeitsplatz] und dann auf das [CD-ROM]-Symbol.

3 Befolgen Sie Schritte 4 bis 7 in der "INSTALLATIONSMETHODE 2".

4 Klicken Sie auf die Schaltfläche [MFP-Treiber (Drucker und Scanner)].
Klicken Sie auf [README anzeigen], um Informationen zu den Programmen zu erhalten.



5 Klicken Sie auf die Schaltfläche [Weiter].

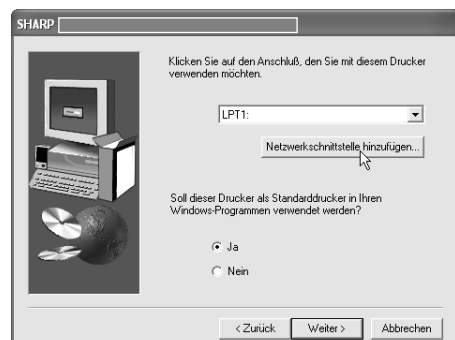
6 Die für die Installation des MFP-Treibers notwendigen Dateien werden kopiert (falls "MFP-Treiber" in Schritt 4 ausgewählt wurde).

Befolgen Sie die Anweisungen auf dem Bildschirm.

Wenn Sie gefragt werden, wie der Drucker angeschlossen ist, wählen Sie [Über Netzwerk angeschlossen] und klicken anschließend auf die Schaltfläche [Weiter].



7 Wenn Sie nach der Auswahl des zu verwendenden Druckerports gefragt werden, klicken Sie auf die Schaltfläche [Netzwerkschnittstelle hinzufügen].



- 8 Wählen Sie den gemeinsam verwendeten Netzwerkdrucker und klicken Sie auf die Schaltfläche [OK].**



Fragen Sie Ihren Netzwerkadministrator nach dem Servernamen und den Druckernamen des Gerätes im Netzwerk.

- 9 Legen Sie im Fenster für die Druckerportauswahl den gemeinsam genutzten Netzwerkdrucker fest und klicken Sie auf die Schaltfläche [Weiter].**

- 10 Wenn das Modellauswahl-Fenster angezeigt wird, müssen Sie die Bezeichnung Ihres Gerätemodells wählen und auf die Schaltfläche [Weiter] klicken.**

Befolgen Sie die Anweisungen auf dem Bildschirm.



Wenn Sie Windows 2000/XP verwenden.

Wenn eine Warnmeldung bezüglich des Windows-Logo-Test oder der digitalen Signatur angezeigt wird, müssen Sie auf die Schaltfläche [Installation fortsetzen] oder [Ja] klicken.

- 11 Klicken Sie auf die Schaltfläche [Schließen].**

Damit ist die Installation abgeschlossen.

BUTTON MANAGER EINRICHTEN

Der Button Manager ist ein Softwareprogramm, das mit dem Scannertreiber zusammenarbeitet und so das Scannen vom Bedienfeld des Gerätes aus ermöglicht.

Um vom Bedienfeld des Gerätes aus zu scannen, muss der Button Manager mit dem auf dem Display angezeigten Ziel verknüpft sein. Befolgen Sie die unten beschriebenen Schritte, um den Button Manager mit den Scanfunktionen des Gerätes zu verknüpfen.



Wenn an beiden USB-Ports des Gerätes Computer angeschlossen sind, dann sind für USB-1 und USB-2 separate Button Manager-Einstellungen erforderlich (wenn das Dual-Funktions-Board installiert ist).

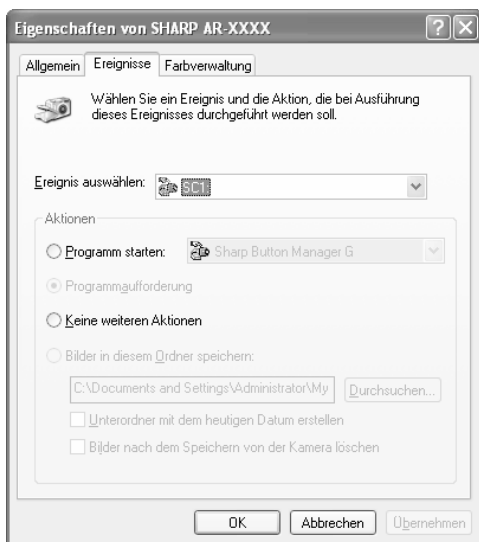
WINDOWS XP

1 Klicken Sie auf die Schaltfläche [Start], dann auf [Systemsteuerung], [Drucker und andere Hardware] und abschließend auf [Scanner und Kameras].

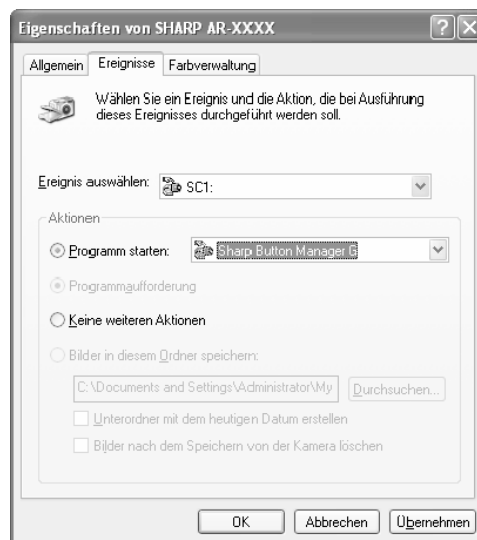
2 Klicken Sie auf das [SHARP AR-XXXX]-Symbol und wählen Sie [Eigenschaften] im [Datei]-Menü aus.

3 Klicken Sie im Fenster "Eigenschaften" auf die Registerkarte [Ereignisse].

4 Wählen Sie [SC1:] aus dem Dropdownmenü "Ereignis auswählen".



5 Wählen Sie [Programm starten] und anschließend [SHARP Button Manager G] im Dropdown-Menü.



6 Klicken Sie auf die Schaltfläche [Übernehmen].

7 Wiederholen Sie die Schritte 4 bis 6, um den Button Manager mit [SC2:] bis [SC6:] zu verknüpfen.

- Wählen Sie [SC2:] aus dem Dropdownmenü "Ereignis auswählen". Wählen Sie [Programm starten] und dann [SHARP Button Manager G] im Dropdown-Menü und klicken Sie anschließend auf die Schaltfläche [Übernehmen]. Wiederholen Sie diese Schritte für jedes Scan-Menü bis [SC6:].
- Wenn Sie alle Einstellungen gemacht haben, klicken Sie auf die Schaltfläche [OK], um das Fenster zu schließen.

Der Button Manager ist jetzt mit den Scanadressen SC1 bis SC6 des Gerätes verknüpft.

- Die Scaneinstellungen für jede der Scanadressen SC1 bis SC6 können im Einstellungsfenster des Button Managers geändert werden.
- Informationen über die Standardeinstellungen für die Adressen SC1 bis SC6 und über die Prozeduren zur Konfiguration der Button Manager-Einstellungen finden Sie unter "ÜBER DIE TASTEN AM GERÄT SCANNEN" und "BUTTON MANAGER-EINSTELLUNGEN" im "Bedienungshandbuch (für Drucker und Scanner)" auf der mit dem Gerät gelieferten "Software CD-ROM (1)".

WINDOWS 98/ME/2000

1 Klicken Sie auf die Schaltfläche [Start], klicken Sie auf [Einstellungen] und dann auf [Systemsteuerung].

2 Doppelklicken Sie auf das Symbol [Scanner und Kameras].



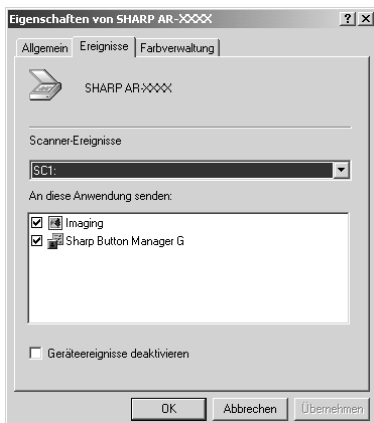
Wenn das Symbol [Scanner und Kameras]-Symbol unter Windows Me nicht angezeigt wird, klicken Sie auf [zeigen Sie alle Optionen der Systemsteuerung an].

3 Wählen Sie [SHARP AR-XXXX] und klicken Sie auf die Schaltfläche [Eigenschaften].

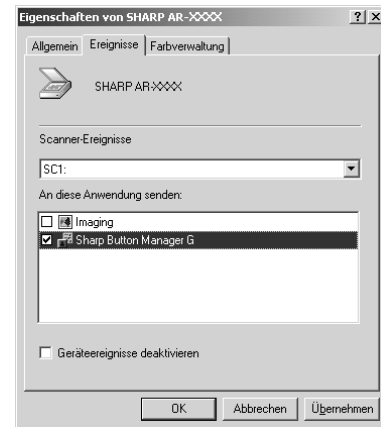
Unter Windows Me klicken Sie mit der rechten Maustaste auf [SHARP AR-XXXX] und dann auf [Eigenschaften] im daraufhin erscheinenden Menü.

4 Klicken Sie im Fenster "Eigenschaften" auf die Registerkarte [Ereignisse].

5 Wählen Sie [SC1:] aus dem Dropdownmenü "Scannerereignisse".



6 Wählen Sie [SHARP Button Manager G] in "An diese Anwendung senden".



Wenn andere Anwendungen angezeigt werden, müssen Sie die Kontrollkästchen dieser Anwendungen deaktivieren und nur das Kontrollkästchen Button Manager aktiviert lassen.

7 Klicken Sie auf die Schaltfläche [Übernehmen].

8 Wiederholen Sie die Schritte 5 bis 7, um den Button Manager mit [SC2:] bis [SC6:] zu verknüpfen.

- Wählen Sie [SC2:] aus dem Dropdownmenü "Scannerereignisse". Wählen Sie [SHARP Button Manager G] in "An diese Anwendung senden" und klicken Sie auf die Schaltfläche [Übernehmen]. Wiederholen Sie diese Schritte für jede Scanadresse bis [SC6].
- Wenn Sie alle Einstellungen gemacht haben, klicken Sie auf die Schaltfläche [OK], um das Fenster zu schließen.



Wenn Sie Windows 2000 verwenden, starten Sie Ihren Computer neu.

Der Button Manager ist jetzt mit den Scanadressen SC1 bis SC6 des Gerätes verknüpft.

- Die Scaneinstellungen für jede der Scanadressen SC1 bis SC6 können im Einstellungsfenster des Button Managers geändert werden.
- Informationen über die Standardeinstellungen für die Adressen SC1 bis SC6 und über die Prozeduren zur Konfiguration der Button Manager-Einstellungen finden Sie unter "ÜBER DIE TASTEN AM GERÄT SCANNEN" und "BUTTON MANAGER-EINSTELLUNGEN" im "Bedienungshandbuch (für Drucker und Scanner)" auf der mit dem Gerät gelieferten "Software CD-ROM (1)".

EINRICHTUNG IN EINER WINDOWS-UMGEBUNG

HARDWARE- UND SOFTWAREANFORDERUNGEN

Bevor Sie die Software installieren, lesen Sie "HARDWARE- UND SOFTWAREANFORDERUNGEN" auf Seite 43, um sicherzustellen, dass Ihr Computer die Hard- und Softwareanforderungen erfüllt.

EINRICHTEN DER GERÄTE-IP-ADRESSE

Vor der Installation des Druckertreibers muss die IP-Adresse des Geräts eingerichtet werden. Die korrekte IP-Adresse, Subnetz-Maske und Standard Gateway erhalten Sie von Ihrem Netzwerkadministrator. **Wird die IP-Adresse automatisch über einen DHCP-Server zugewiesen, ist die folgende Prozedur nicht erforderlich.** (Um die dem Gerät per DHCP zugewiesene IP-Adresse zu prüfen, lesen Sie "PRÜFEN DER IP-ADRESSE" (Seite 43).)



Wird das Gerät in einer DHCP-Umgebung verwendet, kann die IP-Adresse unter Umständen automatisch geändert werden. In diesem Fall ist das Drucken nicht mehr möglich. Verwenden Sie daher einen WINS-Server, oder setzen Sie das Gerät nicht in einer DHCP-Umgebung ein.

1 Prüfen Sie, ob das LAN-Kabel angeschlossen ist, und schalten Sie das Gerät ein.

2 Legen Sie die "Software CD-ROM (1)" der Netzwerk-Option in das CD-ROM-Laufwerk Ihres Computers ein.

3 Klicken Sie auf die Schaltfläche [Start], klicken Sie auf [Arbeitsplatz] () und doppelklicken Sie auf das [CD-ROM]-Symbol ().

Unter Windows 95/98/Me/NT 4.0/2000 doppelklicken Sie auf [Arbeitsplatz] und dann auf das [CD-ROM]-Symbol.

4 Doppelklicken Sie auf das [Setup]-Symbol ().



Erscheint nach einem Doppelklick auf [Setup] das Sprachauswahlfenster, wählen Sie die gewünschte Sprache und klicken Sie anschließend auf [Weiter]. (Normalerweise wird die richtige Sprache automatisch eingestellt.)

5 Das Fenster "Lizenzvereinbarung" wird angezeigt. Lesen Sie die Lizenzvereinbarungen sorgfältig durch und klicken Sie anschließend auf [Ja].

6 Lesen Sie die Meldung im Fenster "Willkommen!" und klicken Sie anschließend auf [Weiter].

7 Klicken Sie auf die Schaltfläche [Administrator-Tools].



8 Klicken Sie auf die Schaltfläche [NICManager].



9 Der bzw. die mit dem Netzwerk verbundene (n) Drucker wird/werden erkannt. Klicken Sie auf den Drucker (das Gerät), der konfiguriert werden soll.

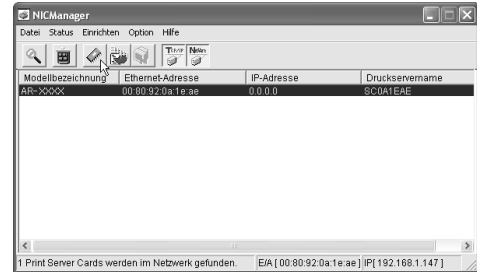
Wählen Sie hier [AR-XXXX].



Falls das Gerät nicht erkannt wird, kontrollieren Sie, ob es eingeschaltet und am Computer angeschlossen ist, und versuchen Sie es danach noch einmal.

10 Klicken Sie auf die Schaltfläche [Einrichten der Print Server Card].

Falls das Gerät in einer DHCP-Umgebung verwendet wird oder die IP-Adresse bereits eingestellt ist, fahren Sie mit Schritt 15 weiter.



11 Falls die IP-Adresse noch nicht eingestellt ist (IP-Adresse auf "0.0.0.0"), werden Sie mit einer Meldung aufgefordert, die IP-Adresse einzustellen. Klicken Sie auf die Schaltfläche [Ja].

12 Geben Sie das IP-Adresse ein und klicken Sie auf [OK].

- Die IP-Adresse des Gerätes wird geändert.
- Wenn während der Änderung der IP-Adresse ein Passwort-Eingabefenster angezeigt wird, geben Sie das Passwort ein und klicken Sie auf die Schaltfläche [OK].
- Das Passwort für dieses Gerät im Auslieferungszustand ist "Sharp".

13 Starten Sie das Gerät neu.

Schalten Sie das Gerät aus und kurze Zeit später wieder ein.

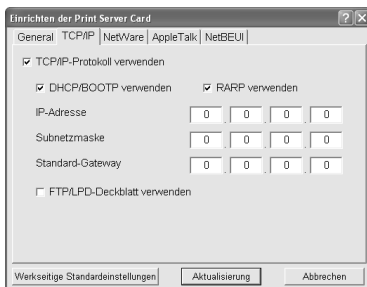
14 Wählen Sie im Menü [Datei] [Suchen], wählen Sie das Gerät aus und klicken Sie danach auf die Schaltfläche [Einrichten der Print Server Card] an.

15 Geben Sie Ihr Passwort in das Passwordeingabefenster ein und klicken Sie auf [OK].

- Das Fenster zum Einrichten der Print-Server-Karte wird angezeigt.
- Das Passwort für dieses Gerät im Auslieferungszustand ist "Sharp".
- Wenn das Kontrollkästchen [Gast] aktiviert ist, können die Einstellungen eingesehen, jedoch nicht geändert werden.

16 Klicken Sie auf die Registerkarte [TCP/IP].

17 Konfigurieren Sie die Einstellungen und klicken Sie dann auf die Schaltfläche [Aktualisierung].



Wenden Sie sich an Ihren Netzwerkadministrator, um die korrekte IP-Adresse, Subnetz-Maske und Standard Gateway zu erhalten.

18 Die vorgenommenen Änderungen werden angezeigt. Prüfen Sie die Einstellungen auf Ihre Richtigkeit und klicken Sie anschließend auf die Schaltfläche [OK].

19 Starten Sie das Gerät neu.

Schalten Sie das Gerät aus und kurze Zeit später wieder ein.

20 Wählen Sie [Suchen] aus dem Menü [Datei].

Die eingegebene IP-Adresse wird angezeigt. Prüfen Sie, ob diese korrekt ist.

Damit ist die Prozedur zur Einrichtung der IP-Adresse abgeschlossen.

SOFTWARE INSTALLIEREN

INSTALLIEREN DES DRUCKERTREIBERS (STANDARDINSTALLATION)



Wählen Sie [Kundenspezifische Installation], wenn Sie während der Installation des Druckertreibers durch direkte Eingabe die Anzeigeschrift installieren oder die IP-Adresse des Geräts festlegen möchten. (Seite 26)



Um das Gerät als Netzwerkdrucker unter Windows NT 4.0 einsetzen zu können, muss "TCP/IP-Protokoll" auf Ihrem Computer installiert sein. Falls nicht, nutzen Sie zur Installation die Windows NT 4.0 Hilfe.

- 1 Legen Sie die "Software CD-ROM (1)" der Netzwerk-Option in das CD-ROM-Laufwerk Ihres Computers ein.**

- 2 Klicken Sie auf die Schaltfläche [Start], klicken Sie auf [Arbeitsplatz] () und doppelklicken Sie auf das [CD-ROM]-Symbol ().**

Unter Windows 95/98/Me/NT 4.0/2000 doppelklicken Sie auf [Arbeitsplatz] und dann auf das [CD-ROM]-Symbol.

- 3 Doppelklicken Sie auf das [Setup]-Symbol ().**



Erscheint nach einem Doppelklick auf [Setup] das Sprachauswahlfenster, wählen Sie die gewünschte Sprache und klicken Sie anschließend auf [Weiter]. (Normalerweise wird die richtige Sprache automatisch eingestellt.)

- 4 Das Fenster "Lizenzvereinbarung" wird angezeigt. Lesen Sie die Lizenzvereinbarungen sorgfältig durch und klicken Sie anschließend auf [Ja].**

- 5 Lesen Sie die Meldung im Fenster "Willkommen!" und klicken Sie anschließend auf [Weiter].**

- 6 Klicken Sie auf die Schaltfläche [Druckertreiber].**

Klicken Sie auf [README anzeigen], um Informationen zu den Programmen zu erhalten.



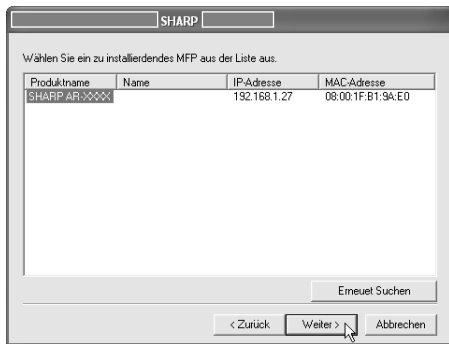
- Wenn Sie den Printer Status Monitor oder den PC-FAX-Treiber installieren möchten, klicken Sie in diesem Fenster auf die Schaltfläche [Dienstprogramm-Software] und dann auf die Schaltfläche [Printer Status Monitor] oder [PC-FAX-Treiber] und folgen den Anleitungen auf dem Bildschirm.
- Wenn Sie die Printer Administration Utility installieren möchten, klicken Sie auf die Schaltfläche [Administratortools] in diesem Fenster, klicken Sie auf die Schaltfläche [Printer Administration Utility] und befolgen Sie die Anweisungen auf den Bildschirm.

- 7 Klicken Sie auf die Schaltfläche [Weiter].**

- 8 Klicken Sie auf die Taste [Standard-Installation].**



- 9 Die im Netzwerk angeschlossenen Drucker werden erkannt. Wählen Sie das Gerät aus und klicken Sie auf [Weiter].**



Falls das Gerät nicht erkannt wird, kontrollieren Sie, ob es eingeschaltet und am Computer angeschlossen ist, und versuchen Sie es danach noch einmal. Falls das Gerät immer noch nicht gefunden wird, müssen Sie die benutzerdefinierte Installation anwenden und die IP-Adresse direkt eingeben. (Seite 26)

- 10 Ein Bestätigungsfenster wird angezeigt. Prüfen Sie die Angaben und klicken Sie auf die Schaltfläche [Weiter].**

- 11 Wählen Sie im Fenster für die Auswahl des Druckertreibers den gewünschten Druckertreiber aus und klicken Sie auf die Schaltfläche [Weiter].**

Aktivieren Sie die Kontrollkästchen der zu installierenden Druckertreiber.



Um den PS Druckertreiber verwenden zu können, muss das PS3-Modul installiert sein.

- 12 Wählen Sie, ob der Drucker als Standarddrucker eingerichtet werden soll und klicken Sie auf die Schaltfläche [Weiter].**

Legen Sie fest, welcher Drucker als Standarddrucker eingerichtet werden soll, wenn Sie mehrere Druckertreiber installieren. Wählen Sie [Nein], wenn Sie keinen der Druckertreiber als Standarddrucker einrichten möchten.

- 13 Prüfen Sie die Angaben und klicken Sie auf die Schaltfläche [Weiter].**

Die Installation des Druckertreibers beginnt.



Wenn Sie Windows 2000/XP/Server 2003 verwenden

Wenn eine Warnmeldung bezüglich des Windows-Logo-Test oder der digitalen Signatur angezeigt wird, müssen Sie auf die Schaltfläche [Installation fortsetzen] oder [Ja] klicken.

- 14 Klicken Sie auf [OK], wenn die Meldung "Die Installation der SHARP Software ist abgeschlossen." erscheint.**

- 15 Klicken Sie auf die Schaltfläche [Schließen].**



Nach der Installation wird möglicherweise eine Meldung angezeigt, die Sie dazu auffordert, Ihren Computer neu zu starten. Klicken Sie in diesem Fall auf die Schaltfläche [Ja], um Ihren Computer neu zu starten.

Damit ist die Softwareinstallation abgeschlossen.

- Lesen Sie nach der Installation "KONFIGURATION DES DRUCKERTREIBERS (Windows Umgebung)" (Seite 42), um die Druckertreibereinstellungen zu prüfen.
- Wenn Sie den PC-FAX-Treiber installiert haben, lesen Sie "VERWENDUNG DER PC-FAXÜBERTRAGUNGSFUNKTION (bei installierter Faxoption in der Windows Umgebung)" (Seite 45).



Wenn Sie den PS-Druckertreiber installiert haben, können Sie die PS-Anzeigeschrift von der "PRINTER UTILITIES" CD-ROM installieren, die im PS3-Modul enthalten ist. (Seite 30)

BENUTZERDEFINIERTE INSTALLATION

Wählen Sie [Kundenspezifische Installation], wenn Sie während der Installation des Druckertreibers durch direkte Eingabe die Anzeigeschrift installieren oder die IP-Adresse des Geräts festlegen möchten.

1 Legen Sie die "Software CD-ROM (1)" der Netzwerk-Option in das CD-ROM-Laufwerk Ihres Computers ein.

2 Klicken Sie auf die Schaltfläche [Start], klicken Sie auf [Arbeitsplatz] () und doppelklicken Sie auf das [CD-ROM]-Symbol ().

Unter Windows 95/98/Me/NT 4.0/2000 doppelklicken Sie auf [Arbeitsplatz] und dann auf das [CD-ROM]-Symbol.

3 Doppelklicken Sie auf das [Setup]-Symbol ().



Erscheint nach einem Doppelklick auf [Setup] das Sprachauswahlfenster, wählen Sie die gewünschte Sprache und klicken Sie anschließend auf [Weiter]. (Normalerweise wird die richtige Sprache automatisch eingestellt.)

4 Das Fenster "Lizenzvereinbarung" wird angezeigt. Lesen Sie die Lizenzvereinbarungen sorgfältig durch und klicken Sie anschließend auf [Ja].

5 Lesen Sie die Meldung im Fenster "Willkommen!" und klicken Sie anschließend auf [Weiter].

6 Klicken Sie auf die Schaltfläche [Druckertreiber].

Klicken Sie auf [README anzeigen], um Informationen zu den Programmen zu erhalten.



- Wenn Sie den Printer Status Monitor oder den PC-FAX-Treiber installieren möchten, klicken Sie in diesem Fenster auf die Schaltfläche [Dienstprogramm-Software] und dann auf die Schaltfläche [Printer Status Monitor] oder [PC-FAX-Treiber] und folgen den Anleitungen auf dem Bildschirm.
- Wenn Sie die Printer Administration Utility installieren möchten, klicken Sie auf die Schaltfläche [Administratortools] in diesem Fenster, klicken Sie auf die Schaltfläche [Printer Administration Utility] und befolgen Sie die Anweisungen auf den Bildschirm.

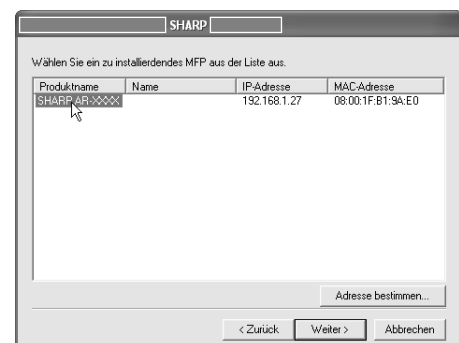
7 Klicken Sie auf die Schaltfläche [Weiter].

8 Klicken Sie auf die Schaltfläche [Kundenspezifische Installation].



9 Wählen Sie [LPR -Direktdruck] und klicken Sie auf die Schaltfläche [Weiter].

10 Die im Netzwerk angeschlossenen Drucker werden erkannt. Wählen Sie das Gerät aus und klicken Sie auf [Weiter].



Klicken Sie zur Festlegung einer IP-Adresse auf [Adresse bestimmen], geben Sie die IP-Adresse ein und klicken Sie dann auf die Schaltfläche [Suche].

- 11** Ein Bestätigungsfenster wird angezeigt. Prüfen Sie die Angaben und klicken Sie auf die Schaltfläche [Weiter].

- 12** Wählen Sie im Fenster für die Auswahl des Druckertreibers den gewünschten Druckertreiber aus und klicken Sie auf die Schaltfläche [Weiter].

Aktivieren Sie die Kontrollkästchen der zu installierenden Druckertreiber.



Um den PS Druckertreiber verwenden zu können, muss das PS3-Modul installiert sein.

- 13** Wählen Sie, ob der Drucker als Standarddrucker eingerichtet werden soll und klicken Sie auf die Schaltfläche [Weiter].

Legen Sie fest, welcher Drucker als Standarddrucker eingerichtet werden soll, wenn Sie mehrere Druckertreiber installieren. Wählen Sie [Nein], wenn Sie keinen der Druckertreiber als Standarddrucker einrichten möchten.

- 14** Wenn das Druckernamen-Fenster angezeigt wird, klicken Sie auf die Schaltfläche [Weiter].

Wenn Sie den Druckernamen ändern möchten, geben Sie den gewünschten Namen ein.

- 15** Wählen Sie aus, ob Sie die Anzeigeschrift installieren möchten und klicken Sie auf [Weiter].



- 16** Prüfen Sie die Angaben und klicken Sie auf die Schaltfläche [Weiter].

Die Installation des Druckertreibers beginnt.



Wenn Sie Windows 2000/XP/Server 2003 verwenden

Wenn eine Warnmeldung bezüglich des Windows-Logo-Test oder der digitalen Signatur angezeigt wird, müssen Sie auf die Schaltfläche [Installation fortsetzen] oder [Ja] klicken.

- 17** Klicken Sie auf [OK], wenn die Meldung "Die Installation der SHARP Software ist abgeschlossen." erscheint.

- 18** Klicken Sie auf die Schaltfläche [Schließen].



Nach der Installation wird möglicherweise eine Meldung angezeigt, die Sie dazu auffordert, Ihren Computer neu zu starten. Klicken Sie in diesem Fall auf die Schaltfläche [Ja], um Ihren Computer neu zu starten.

Damit ist die Installation abgeschlossen.

- Lesen Sie nach der Installation "KONFIGURATION DES DRUCKERTREIBERS (Windows Umgebung)" (Seite 42), um die Druckertreibereinstellungen zu prüfen.
- Wenn Sie den PC-FAX-Treiber installiert haben, lesen Sie "VERWENDUNG DER PC-FAXÜBERTRAGUNGSFUNKTION (bei installierter Faxoption in der Windows Umgebung)" (Seite 45).



Wenn Sie den PS-Druckertreiber installiert haben, können Sie die PS-Anzeigeschrift von der "PRINTER UTILITIES" CD-ROM installieren, die im PS3-Modul enthalten ist. (Seite 30)

VERWENDUNG DES GERÄTES ALS GEMEINSAM GENUTZTEN DRUCKER ÜBER EINEN SERVER

Wenn der Druckerserver sich in einer Windows NT-Serverumgebung, einer NetWare-Serverumgebung befindet, oder wenn eine andere Umgebung zur gemeinsamen Nutzung des Druckers (Gerätes) konfiguriert wurde, befolgen Sie die nachfolgend aufgeführten Schritte zur Installation des Druckertreibers in jedem Client-Computer.

Fragen Sie Ihren Netzwerkadministrator nach dem Servernamen und den Druckernamen des Gerätes im Netzwerk.



Die Prozedur für die Konfiguration von Einstellungen im Druckerserver finden Sie im "Bedienungshandbuch (für Drucker und Scanner)" auf der mit dem Gerät gelieferten "Software CD-ROM (1)".

Bei einem "Druckserver", wie er hier erklärt werden soll, handelt es sich um einen Computer, der direkt an das Gerät angeschlossen ist, und ein "Client" ist ein weiterer Computer, der an das gleiche Netzwerk angeschlossen ist.

- 1** Legen Sie die "Software CD-ROM (1)" der Netzwerk-Option in das CD-ROM-Laufwerk Ihres Computers ein.

- 2** Klicken Sie auf die Schaltfläche [Start], klicken Sie auf [Arbeitsplatz] () und doppelklicken Sie auf das [CD-ROM]-Symbol ().

Unter Windows 95/98/Me/NT 4.0/2000 doppelklicken Sie auf [Arbeitsplatz] und dann auf das [CD-ROM]-Symbol.

- 3** Doppelklicken Sie auf das [Setup]-Symbol ().



Erscheint nach einem Doppelklick auf [Setup] das Sprachauswahlfenster, wählen Sie die gewünschte Sprache und klicken Sie anschließend auf [Weiter]. (Normalerweise wird die richtige Sprache automatisch eingestellt.)

- 4** Das Fenster "Lizenzvereinbarung" wird angezeigt. Lesen Sie die Lizenzvereinbarungen sorgfältig durch und klicken Sie anschließend auf [Ja].

- 5** Lesen Sie die Meldung im Fenster "Willkommen!" und klicken Sie anschließend auf [Weiter].

- 6** Klicken Sie auf die Schaltfläche [Druckertreiber].

Klicken Sie auf [README anzeigen], um Informationen zu den Programmen zu erhalten.



- 7** Klicken Sie auf die Schaltfläche [Weiter].

- 8** Klicken Sie auf die Schaltfläche [Kundenspezifische Installation].



9 Wählen Sie [Gemeinsam benutzer Drucker] aus und klicken Sie auf die Schaltfläche [Weiter].

10 Um den verwendeten Port anzugeben, wählen Sie das (als gemeinsam genutzten Drucker) konfigurierte Gerät aus und klicken Sie auf [Weiter].

Alternativ können Sie auf [Netzwerkschnittstelle hinzufügen] klicken, um den gemeinsam genutzten Drucker (das gemeinsam genutzte Gerät) in dem dann angezeigten Fenster m Netzwerk zu suchen.



Überprüfen Sie die Druckserver-Einstellungen, wenn der gemeinsam genutzte Drucker nicht in der Liste angezeigt wird.

11 Wenn das Modellauswahl-Fenster angezeigt wird, müssen Sie die Bezeichnung Ihres Gerätemodells wählen und auf die Schaltfläche [Weiter] klicken.

12 Wählen Sie im Fenster für die Auswahl des Druckertreibers den gewünschten Druckertreiber aus und klicken Sie auf die Schaltfläche [Weiter].

Sie müssen den gleichen Druckertreiber wie den des gemeinsam genutzten Druckers (des Gerätes) auswählen.



13 Befolgen Sie die Anweisungen auf dem Bildschirm.



Nach der Installation wird möglicherweise eine Meldung angezeigt, die Sie dazu auffordert, Ihren Computer neu zu starten. Klicken Sie in diesem Fall auf die Schaltfläche [Ja], um Ihren Computer neu zu starten.

Damit ist die Installation abgeschlossen.

Lesen Sie nach der Installation "KONFIGURATION DES DRUCKERTREIBERS (Windows Umgebung)" (Seite 42), um die Druckertreibereinstellungen zu prüfen.



Wenn Sie den PS-Druckertreiber installiert haben, können Sie die PS-Anzeigeschrift von der "PRINTER UTILITIES" CD-ROM installieren, die im PS3-Modul enthalten ist. (Seite 30)

2

INSTALLATION DER PS-ANZEIGESCHRIFTEN

Die vom PS-Druckertreiber verwendeten Schriften finden Sie auf der CD-ROM "PRINTER UTILITIES", die Sie zusammen mit dem PS3-Modul (AR-PK1/N) erhalten haben. Installieren Sie diese Schriften für den PS-Druckertreiber, soweit erforderlich.

1 Legen Sie die CD-ROM "PRINTER UTILITIES" des PS3-Moduls (AR-PK1/N) in das CD-ROM-Laufwerk Ihres Computers ein.

Wenn Ihr Computer für den automatischen Start von CD-ROMs konfiguriert ist, wird das Installationsfenster angezeigt. Fahren Sie mit Schritt 4 fort.

2 Klicken Sie auf die Schaltfläche [Start], klicken Sie auf [Arbeitsplatz] () und doppelklicken Sie auf das [CD-ROM]-Symbol ().

Unter Windows 95/98/Me/NT 4.0/2000 doppelklicken Sie auf [Arbeitsplatz] und dann auf das [CD-ROM]-Symbol.

3 Doppelklicken Sie auf das [Setup]-Symbol ().

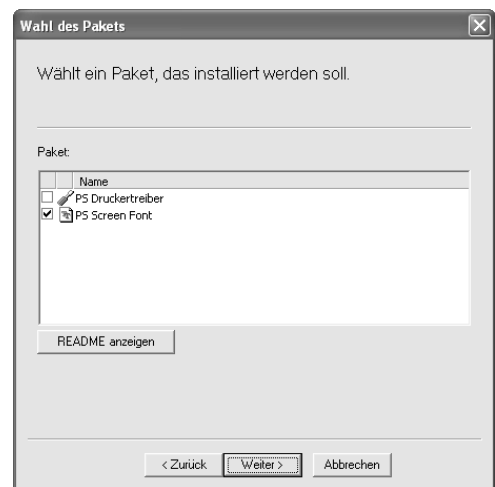


Erscheint nach einem Doppelklick auf [Setup] das Sprachauswahlfenster, wählen Sie die gewünschte Sprache und klicken Sie anschließend auf [Weiter]. (Normalerweise wird die richtige Sprache automatisch eingestellt.)

4 Wählen Sie [PS Screen Font] und klicken Sie auf [Weiter].



- Wählen Sie nicht [PS Druckertreiber] aus.
- Der PS-Druckertreiber für das Gerät wird von der mit der Netzwerk-Option (AR-NB3) gelieferten "Software CD-ROM (1)" aus installiert.



5 Befolgen Sie die Anweisungen auf dem Bildschirm.

VERWENDEN DER PPD-DATEI

Die PPD-Datei ermöglicht dem Gerät, mit dem Standard-PS-Treiber des Betriebssystems zu drucken. Installieren Sie die PPD-Datei, wenn gewünscht.

Verwenden Sie zum Installieren der PPD-Datei den Assistenten für die Druckerinstallation.

Lesen Sie vor der Installation der PPD-Datei den Text in der Readme-Datei (Readme.txt). Die Readme-Datei finden Sie im Ordner "German". Informationen zum Speicherort des Ordners finden Sie in Schritt 4.

1 Klicken Sie auf die [Start]-Taste, dann auf [Systemsteuerung], [Drucker und andere Hardware] und abschließend auf [Drucker und Faxgeräte].

- Unter Windows 95/98/Me/NT 4.0/2000 klicken Sie auf die [Start]-Taste, dann auf [Einstellungen] und abschließend auf [Drucker].
- Klicken Sie unter Windows Server 2003 auf die [Start]-Taste und dann auf [Drucker und Faxgeräte].

2 Legen Sie die "Software CD-ROM (1)" der Netzwerk-Option in das CD-ROM-Laufwerk Ihres Computers ein.

3 Klicken Sie in [Druckeraufgaben] auf [Drucker hinzufügen].

- In Windows 95/98/Me/NT 4.0/2000: Doppelklicken Sie auf [Neuer Drucker].
- Der "Druckerinstallations-Assistent" wird angezeigt.

4 Befolgen Sie die Anweisungen auf dem Bildschirm.

Wenn Sie nach dem Pfad der PPD-Datei gefragt werden, geben Sie den Pfad wie folgt ein. (ersetzen Sie "R" jeweils durch den Laufwerksbuchstaben Ihres CD-ROM-Laufwerks)

Betriebssystem	PPD-Dateipfad
Windows 95/98/Me	R:\Drivers\Printer\German\PPD\9XME
Windows NT 4.0	R:\Drivers\Printer\German\PPD\NT40
Windows 2000/XP/Server 2003	R:\Drivers\Printer\German\PPD\2KXP

2

Installieren der Informationen zu residenten Schriftarten (nur unter Windows 95/98/Me, wenn die PPD-Datei installiert ist)

Wenn Sie die PPD-Datei unter Windows 95/98/Me installiert haben und die residenten Schriften verwenden wollen, müssen Sie die Informationen über die residenten Schriftarten für PPD installieren. Gehen Sie folgendermaßen vor, um die Informationen über residente Schriftarten zu installieren.



- Bei Verwendung von Windows 2000, Windows XP oder Windows Server 2003 werden die Informationen über residente Schriftarten bei der Installation der PPD-Datei automatisch installiert.
- Installieren Sie unbedingt die PPD-Datei, bevor Sie die Informationen über residente Schriftarten installieren.

1 Legen Sie die "Software CD-ROM (1)" der Netzwerk-Option in das CD-ROM-Laufwerk Ihres Computers ein.

2 Doppelklicken Sie auf [Arbeitsplatz] (🖥️) und anschließend auf das [CD-ROM]-Symbol (💿).

3 Doppelklicken Sie auf den Ordner [Drivers], den Ordner [Printer], den Ordner [German], den Ordner [PPD], den Ordner [9XME] und dann auf [PFMSetup.exe].

4 Befolgen Sie die Anweisungen auf dem Bildschirm.

5 Nachdem die Informationen über residente Schriftarten installiert wurden, starten Sie den Computer erneut.



Wenn die residenten Schriftarten des Druckers nicht in Anwendungen gewählt werden können, wurden die Informationen über residente Schriftarten nicht installiert oder sind falsch. In diesem Fall müssen Sie die Informationen über residente Schriftarten neu installieren.

EINRICHTUNG IN EINER MACINTOSH-UMGEBUNG

HARDWARE- UND SOFTWAREANFORDERUNGEN

Bevor Sie die PPD-Datei für Macintosh installieren, lesen Sie "HARDWARE- UND SOFTWAREANFORDERUNGEN" auf Seite 43 um sicherzustellen, dass Ihr Computer die Hardware- und Softwareanforderungen erfüllt.

Betriebssystem	Mac OS 8.6 bis 9.2.2, 10.1.5, 10.2.8, 10.3.3 bis 10.4.
CPU und RAM	Die Anforderungen des Betriebssystems müssen erfüllt werden.



- Wenn Mac OS X v10.1 nicht auf die Version 10.1.5 aktualisiert worden ist, führen Sie dieses Update vor der Installation der PPD-Datei durch. Wie ein solches Update durchgeführt wird, erfahren Sie in der Hilfe Ihres Macintosh-Computers.
- Wenn Mac OS X v10.2 nicht auf die Version 10.2.5 aktualisiert worden ist, führen Sie dieses Update vor der Installation der PPD-Datei durch. Wie ein solches Update durchgeführt wird, erfahren Sie in der Hilfe Ihres Macintosh-Computers.

APPLETALK-EINSTELLUNGEN

Nach Anschluß des Geräts an das Netzwerk müssen die für die Netzwerkumgebung erforderlichen AppleTalk-Einstellungen vorgenommen werden.

Informationen zur Konfiguration dieser Einstellungen finden Sie im Online-Handbuch auf der CD-ROM "Network Utilities".

INSTALLATION DER PPD-DATEI

Für das Drucken von einem Macintosh-Computer aus muss die PPD-Datei installiert sein. Befolgen Sie die Schritte zur Installation der PPD-Datei.

INSTALLATION UNTER MAC OS X

1 Legen Sie die "Software CD-ROM (1)" der Netzwerk-Option in das CD-ROM-Laufwerk Ihres Computers ein.

2 Doppelklicken Sie auf das [CD-ROM]-Symbol (📀) auf dem Desktop.

3 Doppelklicken Sie auf den Ordner [MacOSX].

4 Doppelklicken Sie auf den Ordner für das installierte Betriebssystem.

- Unter Mac OS X v10.1.5: Doppelklicken Sie auf den Ordner [Version 10.1].
- Unter Mac OS X v10.2.8: Doppelklicken Sie auf den Ordner [Version 10.2].
- Unter Mac OS X v10.3.3 bis 10.3.9, doppelklicken Sie auf den Ordner [Version 10.3].
- Unter Mac OS X v10.4: Doppelklicken Sie auf den Ordner [Version 10.4].

5 Doppelklicken Sie auf das Symbol [AR-NB3-1] (🖨️).



- Wenn das Fenster "Identifizieren" angezeigt wird, geben Sie das Passwort ein und klicken Sie auf die Taste [OK].
- Unter Mac OS X v10.1.5: Klicken Sie auf das Schloss (🔒), geben Sie das Passwort ein und klicken Sie auf [OK].

6 Klicken Sie auf die Schaltfläche [Fortfahren].



7 Die Lizenzvereinbarungen werden angezeigt. Lesen Sie die Lizenzvereinbarungen sorgfältig durch und klicken Sie anschließend auf [Fortfahren].

Sie werden gefragt, ob Sie die Lizenzbedingungen akzeptieren. Klicken Sie auf [Akzeptieren].



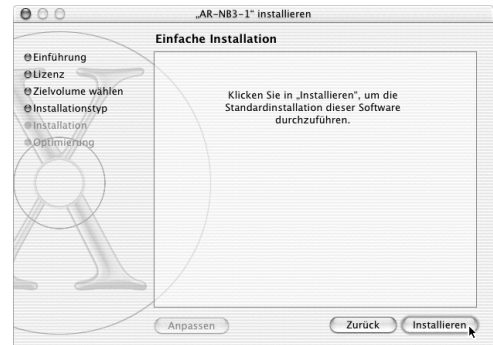
Wenn eine andere Sprache angezeigt wird, schalten Sie um zu Deutsch.

8 Wählen Sie das Laufwerk, in das Sie die PPD-Datei installieren möchten, und klicken Sie auf [Fortfahren].

Sie müssen das Laufwerk wählen, auf dem Ihr Betriebssystem installiert wurde.

9 Klicken Sie auf die Schaltfläche [Installieren].

Die Installation der PPD-Datei beginnt.



Unter Mac OS X v10.3.3 bis 10.4 wird das Fenster "Identifizieren" angezeigt. Geben Sie das Passwort ein und klicken Sie auf [OK].

2

10 Erscheint die Meldung "Die Software wurde erfolgreich installiert" im Installationsfenster, klicken Sie auf die Schaltfläche [Schließen].

Damit ist die Softwareinstallation abgeschlossen.

INSTALLATION UNTER MAC OS 8.6 BIS 9.2.2

1 Legen Sie die "Software CD-ROM (1)" der Netzwerk-Option in das CD-ROM-Laufwerk Ihres Computers ein.

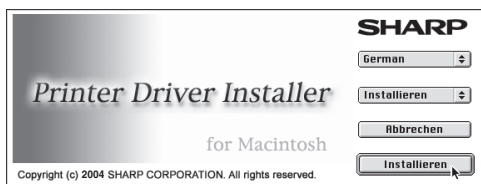
2 Doppelklicken Sie auf das [CD-ROM]-Symbol (📀) auf dem Desktop.

3 Doppelklicken Sie auf den Ordner [MacOS].

4 Doppelklicken Sie auf das Symbol [Installer] (📦).

Das Fenster für die Installationsroutine wird angezeigt.

5 Klicken Sie auf die Schaltfläche [Installieren].



6 Die Lizenzvereinbarungen werden angezeigt. Lesen Sie die Lizenzvereinbarungen sorgfältig durch und klicken Sie anschließend auf [Ja].

7 Lesen Sie die Meldung im daraufhin angezeigten Fenster und klicken Sie auf [Fortfahren].

Die Installation der PPD-Datei beginnt.

Nach erfolgter Installation werden Sie

aufgefordert, Ihren Computer neu zu starten.

Klicken Sie auf die Schaltfläche [OK] und starten Sie Ihren Computer neu.

Damit ist die Softwareinstallation abgeschlossen.



Für Mac OS 8.6 bis 9.2.2: Vergewissern Sie sich, dass "LaserWriter 8" auf Ihrem Macintosh installiert ist und dass das Kontrollkästchen "LaserWriter 8" (☑) im "Erweiterungen Ein/Aus" in "Kontrollfelder" aktiviert ist. Ist dies nicht der Fall, müssen Sie diesen von der CD-ROM Ihres Macintosh installieren.

INSTALLATION DER BILDSCHIRMSCHRIFTARTEN (Mac OS 8.6 -9.2.2)

Die Macintosh-Bildschirmschriftarten befinden sich im Ordner [Font] auf der CD-ROM "PRINTER UTILITIES", die mit dem PS3-Modul (AR-PK1/N) geliefert wurde. Installieren Sie die Bildschirmschriften, indem Sie die erforderlichen Suitcase-Ordner auf Ihren Computer kopieren.

Kopieren Sie die Bildschirmschriftarten in den folgenden Ordner:

- Mac OS 8.6 bis 9.2.2: Ordner [Zeichensätze] unter [Systemordner]



Falls Schwierigkeiten auftreten, die an den installierten Bildschirmschriftarten liegen können, löschen Sie den kopierten Schriftartenordner sofort aus dem System.

KONFIGURATION DES DRUCKERTREIBERS

Gehen Sie zur Konfiguration des Druckertreibers für das Gerät wie folgt vor.

MAC OS X V10.2 BIS 10.4

1 Das Gerät muss eingeschaltet sein.

2 Wählen Sie [Programme] aus dem Menü [Gehe zu].



3 Doppelklicken Sie auf den Ordner [Dienstprogramme].

4 Doppelklicken Sie auf das Symbol [Print Center] ().

- Unter Mac OS X v10.3.3 bis 10.4: Doppelklicken Sie auf das Symbol [Drucker-Dienstprogramm].
- Das Fenster "Druckerliste" wird angezeigt.



Wenn Sie zum ersten Mal einen Druckertreiber auf Ihrem Computer installieren, wird ein Bestätigungsfenster angezeigt. Klicken Sie auf die Schaltfläche [Hinzufügen].

5 Klicken Sie auf [Hinzufügen].



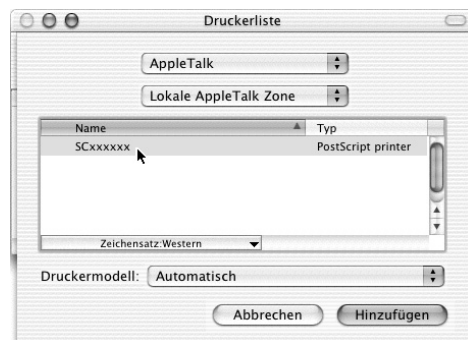
6 Wählen Sie [AppleTalk] aus dem Menü im oberen Teil des Fensters.

- In Mac OS X v10.4 klicken Sie auf das Symbol [Default Browser].
- Es wird eine Liste der im Netzwerk angeschlossenen Drucker angezeigt.



Wenn mehrere AppleTalk-Zonen angezeigt werden, wählen Sie die Zone, die den gewünschten Drucker enthält.

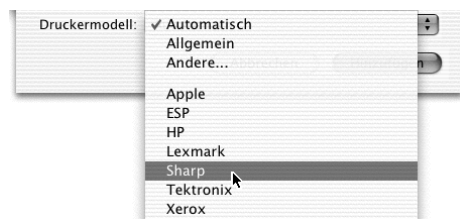
7 Klicken Sie in der Liste auf den Modellnamen des Geräts.



Der angezeigte Name des Gerätes ist der Name, der während der Konfiguration der Netzwerkeinstellungen bei den AppleTalk-Einstellungen eingegeben wurde. Wenn der Name nicht während der Konfiguration der Einstellungen geändert wurde, lautet er [SCxxxxxx] (wobei "xxxxxx" eine je nach Gerät unterschiedliche Zeichenfolge ist).

8 Wählen Sie [Sharp] unter [Druckermodell] ([Print Using] im Mac OS X v10.4) Menü.

Das Fenster zur Auswahl der PPD-Datei wird geöffnet.



9 Wählen Sie die PPD-Datei für Ihr Modell.



10 Klicken Sie auf die Schaltfläche [Hinzufügen].

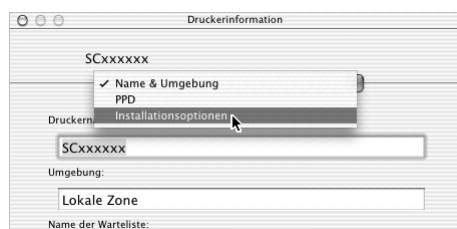
Das Gerät wird zur Liste der Drucker hinzugefügt.

11 Klicken Sie im Fenster [Druckerliste] auf den Gerätenamen und wählen Sie [Information einblenden] aus dem Menü [Drucker].

Das Fenster "Druckerinformation" wird geöffnet.



12 Wählen Sie [Installationsoptionen] aus dem Menü.



13 Wählen Sie die Druckerkonfiguration entsprechend den installierten Optionen und klicken Sie danach auf die Schaltfläche [Änderungen aktivieren].

14 Schließen Sie das Fenster.

Die Konfiguration des Druckertreibers ist abgeschlossen.

MAC OS X v10.1.5

1 Das Gerät muss eingeschaltet sein.

2 Wählen Sie [Programme] aus dem Menü [Gehe zu].



3 Doppelklicken Sie auf den Ordner [Utilities].

4 Doppelklicken Sie auf das Symbol [Print Center] ().

Das Fenster "Druckerliste" wird angezeigt.



Wenn Sie zum ersten Mal einen Druckertreiber auf Ihrem Computer installieren, wird ein Bestätigungsfenster angezeigt. Klicken Sie auf die Schaltfläche [Hinzufügen].

5 Klicken Sie auf die Schaltfläche [Drucker hinzufügen].



6 Wählen Sie [AppleTalk] aus dem Menü im oberen Teil des Fensters.

Es wird eine Liste der im Netzwerk angeschlossenen Drucker angezeigt.



Wenn mehrere AppleTalk-Zonen angezeigt werden, wählen Sie die Zone, die den gewünschten Drucker enthält.

7 Klicken Sie in der Liste auf den Modellnamen des Geräts.



Der angezeigte Name des Gerätes ist der Name, der während der Konfiguration der Netzwerkeinstellungen bei den AppleTalk-Einstellungen eingegeben wurde. Wenn der Name nicht während der Konfiguration der Einstellungen geändert wurde, lautet er [SCxxxxxx] (wobei "xxxxxx" eine je nach Gerät unterschiedliche Zeichenfolge ist).

8 Klicken Sie auf das Menü [Druckermode] und wählen Sie [Andere] aus der Liste der PPD-Dateien.

Das PPD-Datei-Auswahlfenster wird angezeigt.

9 Klicken Sie auf den Startup-Diskettenamen, [Library], [Printers], [PPDs], [Contents], [Resources], [de.lproj] und wählen Sie die PPD-Datei mit dem Namen Ihres Modells.

10 Klicken Sie auf die Schaltfläche [Auswählen].

11 Klicken Sie auf die Schaltfläche [Hinzufügen].

Die Konfiguration des Druckertreibers ist abgeschlossen.

2

MAC OS 8.6 BIS 9.2.2

1 Wählen Sie [Auswahl] aus dem Apple-Menü.

2 Klicken Sie auf das Symbol [LaserWriter 8].

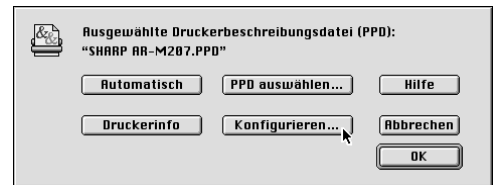
- Der Modellname Ihres über das Netzwerk angeschlossenen Gerätes ([SCxxxxxx]) wird in der Liste "PostScript-Drucker Auswahl" rechts angezeigt.
Der angezeigte Name des Gerätes ist der Name, der während der Konfiguration der Netzwerkeinstellungen bei den AppleTalk-Einstellungen eingegeben wurde. Wenn der Name nicht während der Konfiguration der Einstellungen geändert wurde, lautet er [SCxxxxxx] (wobei "xxxxxx" eine je nach Gerät unterschiedliche Zeichenfolge ist).
- Wenn mehrere AppleTalk-Zonen angezeigt werden, wählen Sie die Zone, die den gewünschten Drucker enthält.

3 Klicken Sie in der Liste "PostScript-Drucker Auswahl" auf den Modellnamen ([SCxxxxxx]) des Geräts.

4 Klicken Sie auf die Schaltfläche [Drucker anlegen].

- Wenn das Dialogfenster "Druckerbeschreibungsdatei (PPD) auswählen" angezeigt wird, wählen Sie die PPD-Datei des Geräts aus und klicken Sie auf [Auswählen].
- Wenn das Dialogfenster "Druckerbeschreibungsdatei (PPD) auswählen" nicht angezeigt wird, folgen Sie den Anweisungen zur manuellen Auswahl der PPD-Datei im Chooser-Dialogfenster.
 - (1) Vergewissern Sie sich, dass das richtige Gerät aus der Liste "PostScript-Drucker Auswahl" ausgewählt ist. Klicken Sie auf [Einstellung] und dann auf [PPD auswählen].
 - (2) Wählen Sie die PPD-Datei für Ihr Gerät aus und klicken Sie dann auf [Öffnen] (oder [Auswählen]).
 - (3) Klicken Sie auf die Schaltfläche [OK].

5 Vergewissern Sie sich, dass das richtige Gerät aus der Liste "PostScript-Drucker Auswahl" ausgewählt ist. Klicken Sie auf [Einstellung], und dann auf [Konfigurieren].



6 Wählen Sie die Druckerkonfiguration entsprechend den installierten Optionen und klicken Sie danach auf die Schaltfläche [OK].

7 Klicken Sie auf die Schaltfläche [OK], um das Dialogfeld zu schließen.

8 Klicken Sie auf das Schließfeld (□), um den Chooser zu schließen.

Die Konfiguration des Druckertreibers ist abgeschlossen.

FEHLERSUCHE

Wenn die Software nicht korrekt installiert werden kann oder Sie die Software entfernen müssen, prüfen Sie die folgenden Punkte auf Ihrem Computer.

Informationen zur Problemlösung finden Sie ebenfalls in den README-Dateien der jeweiligen Softwareprogramme. Klicken Sie auf die Schaltfläche [README anzeigen] in dem Softwareauswahlfenster, das während der Installation angezeigt wird, um eine README-Datei für ein Softwareprogramm einzusehen.

Entfernen der Software

Führen Sie das folgende Verfahren aus, um einen Druckertreiber oder mit dem Installationsprogramm installierte Software zu entfernen.

Windows-Umgebung

- 1 Klicken Sie auf die [Start]-Taste und dann auf [Systemsteuerung].**

Unter Windows 95/98/Me/NT 4.0/2000 klicken Sie auf die [Start]-Taste, dann auf [Einstellungen] und abschließend auf [Systemsteuerung].

- 2 Klicken Sie auf [Software].**

In Windows 95/98/Me/NT 4.0/2000: Doppelklicken Sie auf [Software].

- 3 Wählen Sie den Treiber oder die Software, den bzw. die Sie entfernen möchten, aus der Liste und klicken Sie auf die entsprechende Schaltfläche, um ihn bzw. sie zu entfernen.**

Weitere Informationen finden Sie im Handbuch oder in den Hilfedateien für Ihr Betriebssystem.

- 4 Starten Sie Ihren Computer neu.**

Macintosh-Umgebung (Mac OS 8.6 bis 9.2.2)

- 1 Legen Sie die "Software CD-ROM (1)" in Ihr CD-ROM-Laufwerk ein.**

- 2 Doppelklicken Sie auf das [CD-ROM]-Symbol (📀) auf dem Desktop und doppelklicken Sie auf den Ordner [Mac OS].**

- 3 Doppelklicken Sie auf das Symbol [Installer] (📦).**

- 4 Wählen Sie [Entfernen] aus dem Installationsmenü und klicken Sie anschließend auf die Schaltfläche [Entfernen].**



Hinweis

Für Mac OS X gibt es kein Werkzeug zum Entfernen.

Die PPD-Datei für Mac OS X wurde in folgenden Ordner der Startup-Diskette kopiert:

[Library] - [Printers] - [PPDs] - [Contents] - [Resources] - [de.lproj]

Löschen Sie die Datei SHARP PPD in diesem Ordner.

Der MFP-Treiber kann nicht installiert werden (Windows 2000/XP)

Wenn sich der MFP-Treiber unter Windows 2000/XP nicht installieren lässt, befolgen Sie die nachstehenden Schritte, um die Einstellungen Ihres Computers zu überprüfen.

1 Klicken Sie auf die [Start]-Taste und dann auf [Systemsteuerung].

Klicken Sie unter Windows 2000 auf die [Start]-Taste, dann auf [Einstellungen] und anschließend auf [Systemsteuerung].

2 Klicken Sie auf [Leistung und Wartung] und danach auf [System].

Unter Windows 2000: Doppelklicken Sie auf das Symbol [System].

3 Klicken Sie auf die Registerkarte [Hardware] und dann auf die Schaltfläche [Treibersignierung].

4 Überprüfen Sie die Einstellungen für "Wie soll Windows vorgehen?" ("Dateisignaturverifizierung" unter Windows 2000).



Falls die Option [Sperren] ausgewählt wurde, kann der MFP-Treiber nicht installiert werden. Lesen Sie zur Auswahl von [Warnen] und anschließender Installation des MFP-Treibers "SOFTWARE INSTALLIEREN" (Seite 7).

Der "Plug and Play"-Bildschirm wird nicht angezeigt (bei Verwendung eines USB-Kabels)

Das Plug & Play-Fenster wird nicht angezeigt, nachdem Sie das Gerät mit Hilfe eines USB-Kabels an Ihren Computer angeschlossen und das Gerät eingeschaltet haben. Befolgen Sie die nachstehenden Schritte, um sicherzustellen, dass der USB-Port nicht bereits belegt ist.

1 Klicken Sie auf die [Start]-Taste, dann auf [Systemsteuerung] und abschließend auf [Leistung und Wartung].

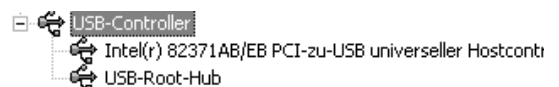
Klicken Sie unter Windows 98/Me/2000 auf die [Start]-Taste, dann auf [Einstellungen] und anschließend auf [Systemsteuerung].

2 Klicken Sie auf [System], dann auf die Registerkarte [Hardware] und danach auf die Schaltfläche [Geräte-Manager]. In der Liste wird "USB-Controller" angezeigt.



- Unter Windows 98/Me: Doppelklicken Sie auf das Symbol [System] und klicken Sie dann auf die Registerkarte [Geräte-Manager].
- Unter Windows 2000: Doppelklicken Sie auf das Symbol [System], klicken Sie auf die Registerkarte [Hardware] und danach auf die Schaltfläche [Geräte-Manager].
- Wird das Symbol [System] unter Windows Me nicht angezeigt, klicken Sie auf [Alle Optionen der Systemsteuerung einsehen].

3 Klicken Sie auf das Symbol (+) neben "USB-Controller".



Daraufhin sollten zwei Bezeichnungen angezeigt werden: Ihr Controller Chip-Set und der Root Hub. Wenn Sie diese Bezeichnungen sehen, können Sie den USB-Port verwenden. Wird neben dem "USB-Controller" jedoch ein gelbes Ausrufezeichen angezeigt, oder erscheinen diese beiden Bezeichnungen überhaupt nicht, müssen Sie die Lösung des Problems in Ihrem Computerhandbuch für die USB-Fehlersuche suchen oder sich an den Hersteller des Computers wenden.

4 Sobald Sie festgestellt haben, dass der USB-Port aktiviert ist, lesen Sie "SOFTWARE INSTALLIEREN" (Seite 7), um den MFP-Treiber zu installieren.

Der MFP-Treiber lässt sich mit Plug & Play nicht richtig installieren (Windows 2000/XP)

Wenn sich der MFP-Treiber unter Windows 2000/XP nicht richtig mit Plug & Play installieren lässt (beispielsweise wird Plug & Play ausgeführt, ohne dass die für die MFP-Treiberinstallation notwendigen Dateien kopiert werden), befolgen Sie die nachstehenden Schritte, um nicht benötigte Geräte zu entfernen. Lesen Sie zur Installation des MFP-Treiber "SOFTWARE INSTALLIEREN" (Seite 7).

- 1 Klicken Sie auf die [Start]-Taste, dann auf [Systemsteuerung] und abschließend auf [Leistung und Wartung].**

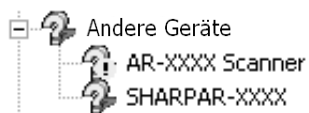
Klicken Sie unter Windows 2000 auf die [Start]-Taste, dann auf [Einstellungen] und anschließend auf [Systemsteuerung].

- 2 Klicken Sie auf [System], dann auf die Registerkarte [Hardware] und danach auf die Schaltfläche [Geräte-Manager].**



Unter Windows 2000: Doppelklicken Sie auf das Symbol [System], klicken Sie auf die Registerkarte [Hardware] und danach auf die Schaltfläche [Geräte-Manager].

- 3 Klicken Sie auf das Symbol neben "Andere Geräte".**



Falls "AR-XXXX Scanner" und "SHARP AR-XXXX" angezeigt werden, markieren und löschen Sie beides.



Wenn "Andere Geräte" nicht angezeigt wird, schließen Sie das "Geräte-Manager"-Fenster.

- 4 Lesen Sie zur Installation des MFP-Treibers "SOFTWARE INSTALLIEREN" (Seite 7).**

Ein anderer Drucker belegt den parallelen Port (bei Parallelkabelverbindung)

Wenn ein anderer Drucker den parallelen Port belegt und ein Drucken mit dem Gerät somit nicht möglich ist, befolgen Sie die nachstehenden Schritte, um die Port-Einstellungen des anderen Druckertreibers zu ändern. Richten Sie den Druckertreiber des Gerätes auf "LPT1" ein.

- 1 Klicken Sie auf die [Start]-Taste, dann auf [Systemsteuerung], [Drucker und andere Hardware] und abschließend auf [Drucker und Faxgeräte].**

Unter Windows 95/98/Me/NT 4.0/2000 klicken Sie auf die [Start]-Taste, dann auf [Einstellungen] und abschließend auf [Drucker].

- 2 Klicken Sie auf das Symbol des Druckertreibers, dessen Port-Einstellungen Sie ändern möchten und wählen Sie [Eigenschaften] im Menü [Datei] aus.**

- 3 Klicken Sie auf die Registerkarte [Anschlüsse]. Unter Windows 95/98/Me klicken Sie auf die Registerkarte [Details].**

- 4 Wählen Sie [FILE:] im Listenfeld [Auf folgenden Anschlüssen drucken.] und klicken Sie auf die Schaltfläche [OK].**

Auf folgenden Anschlüssen drucken. Die Dokumente werden auf dem ersten freien und markierten Anschluss gedruckt.



- 5 Klicken Sie auf das [SHARP AR-XXXX]-Symbol und wählen Sie [Eigenschaften] im [Datei]-Menü aus.**

- 6 Klicken Sie auf die Registerkarte [Anschlüsse]. Unter Windows 95/98/Me klicken Sie auf die Registerkarte [Details].**

- 7 Wählen Sie [LPT1] im Listenfeld "Auf folgenden Anschlüssen drucken." und klicken Sie auf die Schaltfläche "OK".**



Um den anderen Drucker zu benutzen, wiederholen Sie die oben beschriebenen Schritte, um den Druckerport auf [FILE:] einzustellen und setzen Sie die Port-Einstellungen des anderen Druckers wieder zurück auf [LPT1].

KONFIGURATION DES DRUCKERTREIBERS (Windows Umgebung)

Stellen Sie nach der Installation des MFP-Treibers (Druckertreiber) oder des Druckertreibers für eine Option sicher, dass der Druckertreiber als Standarddrucker eingerichtet ist, und dass die Anzahl an Papierfächern im Gerät und die Papiergröße für jedes Papierfach im Druckertreiber konfiguriert sind.

1 Klicken Sie auf die [Start]-Taste, dann auf [Systemsteuerung], [Drucker und andere Hardware] und abschließend auf [Drucker und Faxgeräte].

- Unter Windows 95/98/Me/NT 4.0/2000 klicken Sie auf die [Start]-Taste, dann auf [Einstellungen] und abschließend auf [Drucker].
- Klicken Sie unter Windows Server 2003 auf die [Start]-Taste und dann auf [Drucker und Faxgeräte].

2 Klicken Sie auf das Druckertreibersymbol "SHARP AR-XXXX" und wählen Sie [Als Standard definieren].

3 Klicken Sie auf das [SHARP AR-XXXX]-Druckertreibersymbol und wählen Sie [Eigenschaften] im Menü [Datei] aus.

Wenn Sie Windows NT 4.0/2000/XP/Server 2003 verwenden, fahren Sie mit Schritt 5 fort.

4 Unter Windows 95/98/Me klicken Sie auf die Registerkarte [Einstellungen].

5 Klicken Sie auf die Registerkarte [Konfiguration] und konfigurieren Sie den Druckertreiber entsprechend der installierten Optionen.

Achten Sie darauf, dass Sie die richtige Druckerkonfiguration auswählen. Bei falscher Auswahl kann es zu Problemen mit der Druckfunktion kommen.



Klicken Sie auf [Automatische Konfiguration], um die Einstellungen anhand des erkannten Gerätestatus automatisch durchführen zu lassen. Beachten Sie, dass dies für den MFP-Treiber (Druckertreiber) nur wirksam ist, wenn ein USB-Kabel angeschlossen ist.

6 Klicken Sie auf die Schaltfläche [Schachtstatus einstellen] und wählen Sie das Format des in die einzelnen Papierfächer eingelegten Papiers aus.

Wählen Sie im Menü "Papierzufuhr" ein Papiereinzugsfach aus und wählen Sie das Format des in diesem Fach eingelegten Papiers im Menü "Einstellung Papierformat" aus.



Wenn das Dual-Funktions-Board nicht installiert ist, führen Sie die oben genannten Einstellungen unter "Schachtstatus einstellen" durch. Zum Drucken können Sie anschließend unter der Registerkarte [Papier] - "Papierzufuhr" im Bildschirm für Druckertreibereinstellungen jede gewünschte Kassette außer [Automatische Wahl] definieren.

- Klicken Sie auf die [OK]-Taste im Fenster "Schachtstatus einstellen".
- Klicken Sie auf die [OK]-Taste im Fenster Druckereigenschaften.

ACROBAT READER INSTALLIEREN

Acrobat Reader muss auf Ihrem Computer installiert sein, damit Sie das Online-Handbuch lesen können. Wenn Sie nicht über Acrobat Reader verfügen, befolgen Sie die nachfolgenden Schritte zur Installation dieses Programmes.

Windows-Umgebung

1 Legen Sie die CD-ROM in das CD-ROM-Laufwerk.

2 Klicken Sie auf die [Start]-Taste, klicken Sie dann auf [Arbeitsplatz] () und doppelklicken Sie auf das [CD-ROM]-Symbol ().

Unter Windows 95/98/Me/NT 4.0/2000 doppelklicken Sie auf [Arbeitsplatz] und dann auf das [CD-ROM]-Symbol.

3 Doppelklicken Sie auf den Ordner [Acrobat] und anschließend auf das Symbol [ar500deu.exe].

Befolgen Sie die Anweisungen auf dem Bildschirm, um Acrobat Reader zu installieren.

Macintosh-Umgebung

1 Legen Sie die "Software CD-ROM (1)" der Netzwerk-Option in das CD-ROM-Laufwerk Ihres Computers ein.

2 Doppelklicken Sie auf das [CD-ROM]-Symbol () auf dem Desktop.

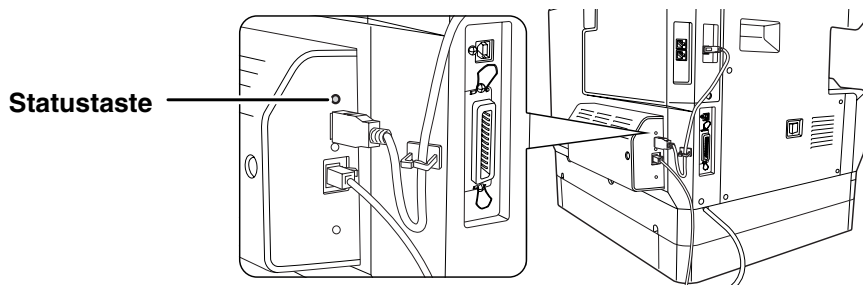
3 Doppelklicken Sie auf den Ordner [Acrobat Reader] und dann auf den Ordner [German].

4 Doppelklicken Sie auf das Symbol [German Reader Installer].

Folgen Sie den Anweisungen auf dem Bildschirm für die Installation von Acrobat Reader.

PRÜFEN DER IP-ADRESSE

Es gibt verschiedene Einstellungen, bei denen die IP-Adresse eingegeben oder geprüft werden muss. Halten Sie zum Prüfen der IP-Adresse des Geräts die Statustaste an der Netzwerk-Option für mindestens 2 Sekunden gedrückt. Es wird eine Druckerstatusliste gedruckt.



ZURÜCKSTELLEN DER NETZWERK OPTION

Schalten Sie zum Zurückstellen der Netzwerk-Option die Stromversorgung ein, während die Statustaste der Netzwerk-Option gedrückt gehalten wird.

Beim Zurückstellen der Netzwerk-Option bleiben die Einstellungen für das Netzwerkscannerziel und die Scaneinstellungen erhalten, die Netzwerk- und die Druckereinstellungen werden allerdings auf die Voreinstellungen bei der Auslieferung zurückgestellt.

3

HARDWARE- UND SOFTWAREANFORDERUNGEN

Überprüfen Sie vor der Installation der Software von der CD-ROM, die mit dem Gerät geliefert wurde, oder der CD-ROM, die mit der Netzwerk-Option (AR-NB3) geliefert wurde, ob Ihr Computer die folgenden Anforderungen erfüllt.

	Windows (Standard-Gerätesystem)	Windows (Optionen)	Macintosh (Optionen)
Betriebssystem*1	Windows 95*2,3, Windows 98, Windows Me, Windows NT Workstation 4.0 (Service Pack 5 oder neuer)*3,4, Windows 2000 Professional*4, Windows XP Professional*4, Windows XP Home Edition*4, Windows 2000 Server*4,5, Windows Server 2003*4,5		Mac OS 8.6 bis 9.2.2, 10.1.5, 10.2.8, 10.3.3 bis 10.4
Computertyp	IBM PC/AT-kompatibler Computer		Eine Umgebung, in der alle oben aufgelisteten Betriebssysteme voll funktionsfähig sind.
	Standardmäßig ausgerüstet mit einem USB 2.0*6/1.1*7-Port oder einem bidirektionalen parallelen Port (IEEE1284-kompatibel).	Ausgerüstet mit einem 10Base-T/100Base-TX LAN-Board	
Display	800 x 600 Punkte (SVGA), 256 Farben (oder höher)		
Verfügbarer Festplattenplatz	150 MB oder mehr		
Andere Hardwareanforderungen	Umgebung, in der jedes der oben genannten Betriebssysteme uneingeschränkt lauffähig ist		

*1 Drucken im MS-DOS-Modus ist nicht möglich.

*2 Wenn Sie den PC-FAX-Treiber oder das Printer Administration Utility unter Windows 95 installieren, muss eine Systemdatei aktualisiert werden, bevor das Dienstprogramm installiert werden kann. Weitere Informationen hierzu erhalten Sie unter "README anzeigen" im Auswahlfenster für Software in der Installationsroutine.

*3 USB wird nicht unterstützt.

*4 Zur Installation dieser Software sind Administratorrechte erforderlich.

*5 Der MFP-Treiber, der Button Manager und andere Softwareprogramme auf der standardmäßig mit dem Gerät ausgelieferten "Software CD-ROM (1)" werden nicht unterstützt.

*6 Der USB 2.0-Port des Gerätes überträgt Daten nur dann mit der durch den USB 2.0- (Hi-Speed-) Standard spezifizierten Geschwindigkeit, wenn der Microsoft USB 2.0-Treiber im Computer vorinstalliert, oder wenn der von Microsoft im "Windows Update" gelieferte USB 2.0-Treiber für Windows 2000 Professional/XP installiert ist.

*7 Kompatibel mit Modellen, bei denen Windows 98, Windows Me, Windows 2000 Professional, Windows XP Professional oder Windows XP Home Edition, Windows Server 2003 vorinstalliert ist, und die standardmäßig mit einer USB-Schnittstelle ausgerüstet sind.

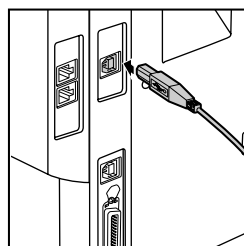
ANSCHLUSS AN EINEN COMPUTER

Anschluss eines USB-Kabels

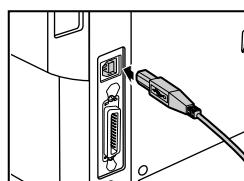
Erwerben Sie ein (geschirmtes) USB-Kabel, das folgenden Standard erfüllt.
Die USB-Schnittstelle am Gerät ist zur Norm USB 2.0*/1.1 kompatibel.

* Wenn das Dual-Funktions-Board installiert ist.

USB-2:
USB 2.0-Port



USB-1:
USB 1.1-Port

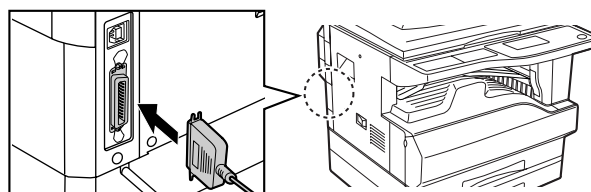


- Der USB 2.0-Port des Gerätes überträgt Daten nur dann mit der durch den USB 2.0-Standard spezifizierten Geschwindigkeit, wenn der Microsoft USB 2.0-Treiber im Computer vorinstalliert, oder wenn der von Microsoft im "Windows Update" gelieferte USB 2.0-Treiber für Windows 2000 Professional/XP installiert ist.
- Um die volle USB 2.0-Datenübertragungsgeschwindigkeit zu erhalten, muss der "USB-2.0-MODUS" in den Gerätebetreuerprogrammen auf "HOHE GESCHW." gesetzt sein. Weitere Informationen hierzu finden Sie in der "Gerätebetreuer-Anleitung".
- Verwenden Sie den "HOHE GESCHW."-Modus des Gerätes nur, wenn Sie einen Computer verwenden, auf dem Windows 2000/XP/Server 2003 läuft.
- Selbst wenn der Microsoft USB 2.0-Treiber verwendet wird, kann die volle USB 2.0-Geschwindigkeit möglicherweise nicht erreicht werden, wenn eine PC-Karte verwendet wird, die USB 2.0 unterstützt. Wenden Sie sich an den Hersteller Ihrer PC-Karte, um den neuesten Treiber zu erhalten (der eine höhere Geschwindigkeit erlauben kann).
- Das Kabel kann auch an einem USB 1.1 Port verwendet werden. Allerdings entspricht die Leistung dann dem USB 1.1 Standard.

Anschluss eines Parallelkabels

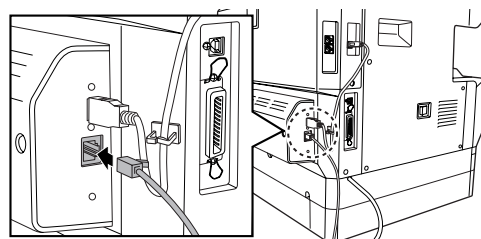
Erwerben Sie ein (geschirmtes) Centronics-Kabel, das folgenden Standard erfüllt.
Der Parallelport am Gerät entspricht IEEE-STD-1284-1994 ECP.

Anschlusstyp (am Gerät):
Amphenol-Steckerbuchse mit 36 Pins



Anschluss an einen Netzwerkanschluss

Wenn das Gerät als ein Netzwerkcomputer verwendet wird, lesen Sie das Onlinehandbuch auf der "Network Utilities"-CD-ROM, die mit der Netzwerk-Option (AR-NB3) geliefert wurde.
Verwenden Sie ein geschirmtes Netzwerkkabel.



VERWENDUNG DER PC-FAXÜBERTRAGUNGSFUNKTION (bei installierter Faxoption in der Windows Umgebung)

Um ein Dokument unter Verwendung der PC-FAX-Funktion als Fax zu senden, gehen Sie in gleicher Weise wie beim Drucken des Dokuments über eine Anwendung vor. Wählen Sie den installierten PC-FAX-Treiber zunächst als "Drucker" und starten Sie den Druckvorgang. Es werden Bilddaten für die Faxübertragung generiert und das Bild wird als Fax gesendet.

Weitere Details zur Verwendung der PC-FAX-Funktion finden Sie im "Bedienungshandbuch", das zusammen mit dem PC-FAX-Treiber installiert wird.

Klicken Sie zum Öffnen des Handbuchs auf die Windows Start-Schaltfläche, wählen Sie "Alle Programme" ("Programme" unter Windows 95/98/Me/NT 4.0/2000), "SHARP PC-FAX-Treiber-V2" und dann "Bedienungshandbuch".

SHARP®

GEDRUCKT IN FRANKREICH
TINSG1508TSZZ

